

# Talousarvio 2016 Taloussuunnitelma 2017–2018



**Sodankylän  
asunnot**

Valmis  
helmikuussa 2016

# Talousarvio 2016

## Taloussuunnitelma 2017–2018

### Sisällysluettelo

<b>I</b>	<b>Yleiset perustelut</b>	<b>..... 2</b>
	<b>1.1. Kuntayhtymän tehtävät ja toimintaympäristö</b>	<b>..... 2</b>
	1.1.1. Kuntayhtymän tehtävät	..... 2
	1.1.2. Toimintaympäristön haasteet	..... 2
	1.1.3. Jäsenkuntien esitykset ja lausunnot	..... 3
	<b>1.2. Toimintaa ohjaavat arvot ja yleiset toimintalinjat</b>	<b>..... 3</b>
	1.2.1. Kuntayhtymän visio 2020 ja arvot	..... 3
	1.2.2. Toiminta-ajatus	..... 4
	1.2.3. Suunnitelmakauden strategiat keskeisillä toiminta-alueilla	..... 4
<b>II</b>	<b>Käyttötalous</b>	<b>..... 7</b>
	<b>2.1. Talousarvion laskentaperusteet</b>	<b>..... 7</b>
	2.1.1. Yleiset lähtökohdat ja laskentaperusteet	..... 7
	2.1.1.1. Vuoden 2015 talousarvion toteutumistilanne	..... 7
	2.1.1.2. Suoritearviot ja tuottojen arviointiperusteet	..... 7
	2.1.1.3. Henkilöstö- ja muiden kulujen arviointiperusteet	..... 8
	2.1.2. Henkilöstösuunnitelma	..... 8
	2.1.3. Palvelujen hinnoitteluperusteet ja hintojen tarkistaminen	..... 9
	2.1.4. Talousarvion sitovuus	..... 9
	<b>2.2. Kuntayhtymän käyttötalous</b>	<b>..... 10</b>
	<b>2.3. Talousarviovuoden tavoitteet ja talousarvio eri tehtäväalueilla</b>	<b>..... 11</b>
	2.3.1. Kehitysvammahuolto	..... 11
	2.3.2. Vammaispalvelut	..... 17
	2.3.3. Peruskoulu	..... 19
	2.3.4. Yleishallinto ja tukipalvelut	..... 21
	2.3.5. Kehittämistoiminta	..... 23
	<b>2.4. Sosiaalialan osaamiskeskus</b>	<b>..... 25</b>
	<b>2.5. Tarkastuslautakunta</b>	<b>..... 27</b>
<b>III</b>	<b>Tuloslaskelma</b>	<b>..... 28</b>
<b>IV</b>	<b>Investoinnit</b>	<b>..... 29</b>
<b>V</b>	<b>Rahoitus</b>	<b>..... 31</b>

### Liitteet

1. Henkilöstötaulukko
2. Palvelujen alustavat hinnat
3. Kuntayhtymän organisaatiokaavio
4. Talousarvioasetelma

# Talousarvio 2016

## Taloussuunnitelma 2017–2018

---

---

### I Yleiset perustelut

#### 1.1. Kuntayhtymän tehtävät ja toimintaympäristö

##### 1.1.1. Kuntayhtymän tehtävät

Kuntayhtymä vastaa kehitysvammaisten erityishuollosta annetussa laissa (519/1977) säädetyistä tehtävistä laissa määritellyn erityishuoltopiirin alueella, niiltä osin kuin kunnat eivät niitä voi itse järjestää.

Perussopimuksen mukaisesti kuntayhtymä hoitaa lakisääteisen tehtävänsä ohella vammaispalvelulakiin ja peruskoululakiin perustuvia tehtäviä jäsenkuntien päätöksen mukaan. Kuntayhtymä vastaa myös Pohjois-Suomen sosiaalialan osaamiskeskuksen Lapin toimintayksikön hallinnosta.

##### 1.1.2. Toimintaympäristön haasteet

Kuntayhtymä toimii muuttuvassa toimintaympäristössä, johon vaikuttavat niin palvelunkäyttäjien ja heidän lähiympäristönsä tarpeet kuin kuntien taloudellinen tilanne, väestörakenteen muutos ja suurten ikäluokkien eläköityminen. Viereillä oleva sosiaali- ja terveydenhuollon palvelurakennemuutos ns. sote-uudistus aiheuttaa haasteita toiminnalle ja sen kehittämislle taloussuunnittelukautena.

Tulevaisuuden haasteita ovat

Asiakkaiden ja palvelunkäyttäjien näkökulmasta:

- peruspalvelujen toimiminen ja palveluketjujen saumattomuus asuinpaikasta, taustasta ja elämäntilanteesta riippumatta,
- vaikeimmin vammaisten kriisitilanteisiin liittyvien erityistarpeiden ja välinputoamisten riskien tunnistaminen ja palvelujen turvaaminen,
- itsemääräämisoikeuden kunnioittaminen sekä
- riittävän tuen saaminen turvaamaan itsenäinen arki.

Kuntayhtymän jäsenkuntien näkökulmasta:

- sosiaali- ja terveydenhuollon vastuu- ja järjestämismallien uudistaminen,
- palvelujen rahoittaminen ja
- erityispalvelujen palvelujen jatkuvuuden ja tasapuolisuuden turvaaminen.

Henkilöstöressurssien kannalta:

- varautuminen alueen kuntien ja kuntayhtymän henkilöstön lähivuosien eläköitymiseen,
- osaamisen turvaaminen ja ennakoiminen sekä
- henkilöstön ikääntymiseen ja kuormittumiseen liittyvät haasteet.

Lainsäädännön ja muun normiohjauksen näkökulmasta:

- kehitysvammaisten erityishuollosta annetun lain muuttamisesitykseen liittyvä tahdosta riippumattoman hoidon linjaukset ja itsemääräämisoikeus asiat,
- asumiseen liittyvä ohjeistus,
- vammaispalvelulainsäädännön viivästyminen ja vammaispoliittiseen ohjelmaan liittyvät kysymykset,
- sosiaali- ja terveydenhuoltolainsäädännön muutokset sekä
- kotikuntalain muutoksen vaikutukset.

### 1.1.3. Jäsenkuntien esitykset ja lausunnot

Kuntayhtymän jäsenkunnilta on perussopimuksen mukaisesti pyydetty lausunto talousarvion laatimista varten. Lausunto oli mahdollista palauttaa aikaisemminkin käytössä olleen lomakkeen muodossa tai vastaamalla Webropol -kyselyyn. Lausuntopyyntöä tiedusteltiin arviota asiakas- ja suoritelmääristä. Lisäksi oli mahdollisuus esittää toiveita ja ehdotuksia kuntayhtymän toimintaan liittyen. Lomake palautui 20 kunnasta.

Alla olevaan taulukkoon on koottu suoritteiden toteutuneet määrät vuosilta 2009–2014 sekä arviot vuosille 2015–2016.

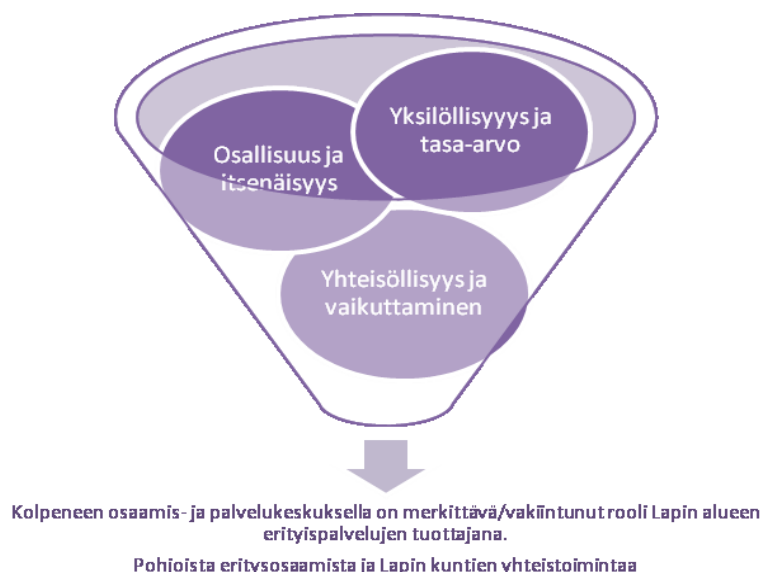
	2009	2010	2011	2012	2013	2014	TA 2015	TA 2016
Laitoshoido sis. kuntoutus ja tutkimus	31170	31698	30331	28209	26613	26235	25272	23055
Asumispalvelut	5284	5367	5121	8660	11494	11573	17370	23690
Kuntoutusneuvola	133	94	107	94	105	110	132	120
Iltapäivä/kokopäivähoito	3357	3267	3179	3218	3491	4178	4585	4764
Asumispalveluiden päivätoiminta	2234	2604	2739	4022	5209	5593	5900	4570
Vammaispalvelut	2186	3144	2881	3189	3803	2495	2290	2550
Perusopetus	5242	5268	5070	4367	4248	4471	4500	3830
<b>Yhteensä</b>	<b>49606</b>	<b>51442</b>	<b>49428</b>	<b>51759</b>	<b>54963</b>	<b>54545</b>	<b>60049</b>	62579

Kunnissa palvelujen tarvetta oli arvioitu asiakkaiden palvelusuunnitelmien ja nykyisen käytön mukaan. Erilaisten akuuttien kriisitilanteiden arviointi on kuitenkin mahdotonta, mutta kunnat toivovat, että Kolpene pystyy jatkossakin tarjoamaan kyseisiä palveluja. Mm. Rovaniemi ja Kemijärvi arvioivat asumispalvelujen ja laitoshoidon vähenevät yhteensä n. 8-9 asiakkaalla. Lausuntojen perusteella Kolpeneen tulee suunnata palvelujen kehittämistä autismin kirjon henkilöiden tutkimus- ja kuntoutuspalvelujen, kriisipalvelujen ja vaikeimmin vammaisten asumispalvelujen tuottamiseen myös alueellisesti. Lisäksi toivotaan konsultaatiota ja palvelujen jalkautumista maakunnan alueelle mm. kuntoutusneuvolan jalkautumista.

Palvelujen hintojen läpinäkyvyyttä peräänkuulutettiin useamman kunnan lausunnoissa. Tähän pyritään vastaamaan tuotteistamisprosessia ja hinnoittelua kehittämällä.

## 1.2. Toimintaa ohjaavat arvot ja yleiset toimintalinjat

### 1.2.1. Kuntayhtymän visio 2020 ja arvot



Kuvio 1. Kuntayhtymän visio ja arvot

## Kuntayhtymän toimintaa ohjaavia arvoja ovat:

<b>Yksilöllisyys ja tasa-arvo</b>	Jokaisella tulee olla mahdollisuus tasa-arvoiseen ja hänen yksilöllisiä tarpeitaan, mahdollisuuksiaan ja valintojensa vapautta kunnioittavaan elämään.
<b>Osallisuus ja itsenäisyys</b>	Asiakkaalle varmistetaan hänen omien edellytystensä ja voimavarojensa mukainen tuki oppimiseen, vuorovaikutukseen ja itsenäiseen selviytymiseen.
<b>Yhteisöllisyys ja vaikuttaminen</b>	Asiakkaalla on mahdollisuudet ja tarpeellinen tuki kansalaisena osallistumiseen sekä yhteisöjen jäsenyyteen ja niissä vaikuttamiseen. Yhteisöllisyyttä ei kuitenkaan pakoteta kenellekään.

### 1.2.2. Toiminta-ajatus

Kuntayhtymä toimii Lapin tuotantoalueella alueellisena osaamis-, kuntoutus- ja palvelukeskuksena. Osaamis-, kuntoutus- ja palvelukeskus vastaa erityisesti kehitysvammaisten henkilöiden ja muiden laajan avun tarpeessa olevien vammaisten henkilöiden tutkimus-, kuntoutus- ja asumispalveluiden tuottamisesta.

Perustehtävän lisäksi kuntayhtymä vastaa toiminta-alueen kuntien määrittelemien tarpeiden ja periaatteiden mukaisesti myös muista laaja-alaista yhteistyötä edellyttävistä sosiaalialan palveluista.

Kuntayhtymä on kiinnostava ja arvostettu työpaikka, joka tarjoaa mielekkään työn ohella mahdollisuuksia monipuoliseen ja jatkuvaan kehittymiseen sekä verkostoitumiseen.

#### Arvojen toteutumiseen tähtäävät toimintaperiaatteet

HENKILÖSTÖ	Tuemme jokaisen työntekijän voimavaroja ja niiden käyttöä sekä vastuun ottamista.
TYÖYHTEISÖ	Toimimme moniammatillisena työyhteisönä, jossa jokaisen osaamista ja työpanosta arvostetaan.
YHTEISTYÖVERKOSTO	Teemme avoimesti ja asiakaslähtöisesti yhteistyötä
TALOUS	Pyrimme taloudelliseen voimavarojen käyttöön ja muutosten hyvään ennakkointiin.
LAATU	Noudatamme toiminnan arvoperustasta johdettuja laatuperiaatteita ja jatkuvaa laadunarviointia.

### 1.2.3. Suunnitelmakauden strategiat keskeisillä toiminta-alueilla

Vuoden 2014 syksyllä käynnistettiin määrätietoinen strategiatyöskentely. Hallituksen ja laajennetun johtoryhmän strategiatyöskentelyssä johtaviksi arvoiksi määriteltiin: Asiakkaan itsemääräämisoikeus, oikeus oman näköiseen elämään ja tasavertaisuuteen. Laadukas toiminta edellyttää hyvinvoivaa henkilöstöä ja vahvaa asiantuntijuutta. Toiminta on alueellista ja tuloksellista.

Kuntayhtymän strategisena päätavoitteena on vammaisten henkilöiden, erityisesti kehitysvammaisten henkilöiden, **yksilöllisen asumisen ja kuntoutumisen** sekä **lähipalveluja tukevan erityisosaamisen** varmistaminen. Palvelut tuotetaan mahdollisimman laadukkaasti, kustannuksiltaan kohtuullisina ja tasapuolisesti saavutettavina kuntayhtymän

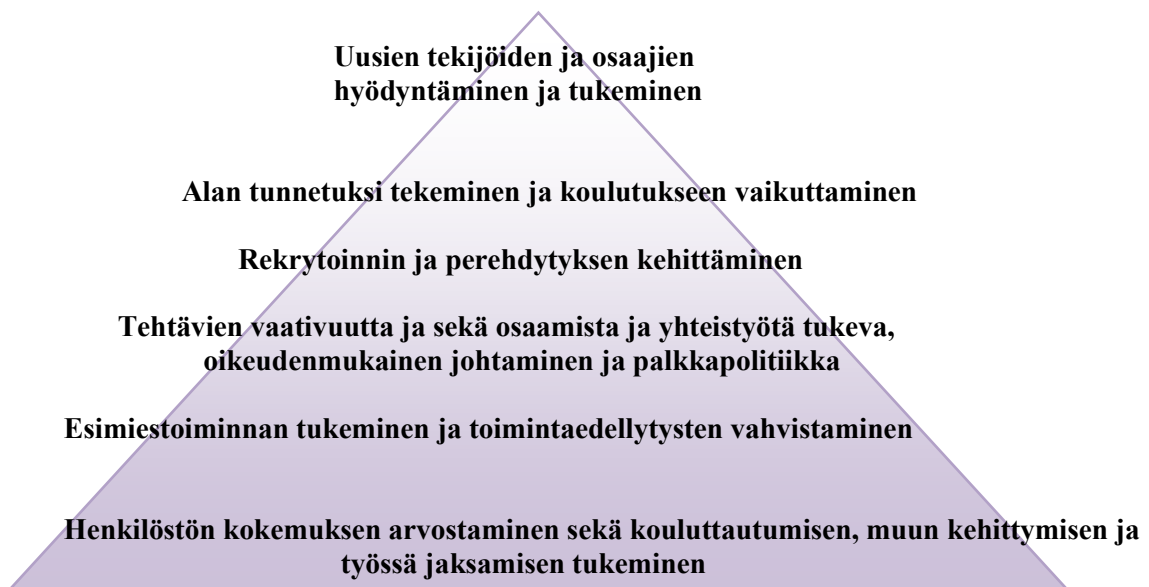
alueella. Käytännössä strategiaa toteutetaan palvelustrategian, henkilöstöstrategian sekä resursointistrategian osa-alueilla.

### Palvelustrategia

1. Asumispalvelujen kehittäminen
  - Kehitetään yhdessä kuntien kanssa vaativan erityishuollon asiakkaille alueellisia asumispalveluja
  - Kehitetään yhdessä kuntien kanssa yksilöllisiä valmentavia ja kuntouttavia asumisvaihtoehtoja
  - Kehitetään muuttovalmennusta ja toteutetaan yksilöllistä elämänsuunnittelua
  - Vaikutetaan laitoshoidon hallittuun purkamiseen valtioneuvoston periaatepäätöksen mukaisesti
2. Tutkimuksen ja kuntoutuksen palvelujen turvaaminen ja erityisosaamisen varmistaminen
  - Toimitaan asiakaslähtöisessä yhteistyössä kuntien, sairaanhoitopiirien ja muiden palvelutahojen kanssa.
  - Varmistetaan erityisosaamisen jatkuvuus profiloitumalla osaamiskeskukseksi
  - Panostetaan perehdyttämiseen ja jatkuvaan koulutukseen
  - Mallinnetaan kuntoutuspolut ja vaikutetaan kuntoutuksen asiakaskohtaiseen vaikuttavuuteen
3. Työ- ja päivätoiminta ja harrastukset
  - Toteutetaan ja kehitetään monimuotoista ja yksilöllisiin tarpeisiin perustuvaa päivätoimintaa
  - Tuetaan osallistumista harrastuksiin ja yhteisöjen toimintaan.
  - Kehitetään työllistymismahdollisuuksia
4. Lähipalvelujen varmistaminen
  - Hyödynnetään ja kehitetään etäpalveluja
  - Vahvistetaan alueellisesti toimivaa kuntoutusohjauksen verkostoa
  - Kehitetään työparikonsultaatiota ja muita lähipalvelujen tukeen liittyviä toimintamalleja

### Henkilöstöstrategia

Henkilöstöstrategian keskeisiä elementtejä ja tasoja voidaan kuvata pyramidin muodossa:



Henkilökunnan rekrytoinnissa arvostetaan koulutuksen kautta saatua osaamista sekä työkokemusta. Lisäksi henkilökunnan osaamista vahvistetaan jatkuvalla sisäisellä koulutuksella sekä tarjoamalla monipuolisia mahdollisuuksia ammattitaidon ja osaamisen kehittämiseen ja vahvistamiseen.

Strategisina tavoitteina ovat sekä henkilöstön työn mielekkyyden lisääntyminen että työterveyden paraneminen. Työssä viihtyminen ja työhyvinvointi parantavat puolestaan asiakkaiden palvelukokemusta. Käytännössä tämä näkyy esimiestyön osaamisen vahvistamisena, tehtävien vaativuuden arviointiperiaatteiden uudistamisena sekä henkilöstön osallistumisen vahvistamisena.

Esimiestyöskentelyä tuetaan säännöllisillä kokouksilla, koulutuksella ja työnohjauksella. Henkilöstöhallintojärjestelmä on uusittu vuonna 2015 ja työaikaresursoinnissa otetaan huomioon esimiesvastuu.

TVA:n kautta työnvaativuutta pystytään arvioimaan sekä kohdentamaan palkkausta sen mukaisesti. Henkilökohtaisilla lisillä kannustetaan työntekijöitä.

Rekrytointia helpotetaan sähköisten järjestelmien sekä varahenkilöjärjestelmän avulla. Pehdyttäminen toteutetaan suunnitelmallisesti ja sen etenemistä seurataan tarkistuslistan avulla. Pehdytyskansiot löytyvät intrasta sähköisinä.

Kolpeneen palvelukeskuksen kuntayhtymä tekee yhteistyötä alueellisesti ja valtakunnallisesti oppilaitosten kanssa. Tiedottaa vammaisalasta sekä tarjoaa opiskelijoille harjoittelupaikkoja sekä kesätyöpaikkoja.

Eläköityminen on voimakasta vielä muutamien vuosien ajan ja tavoitteena on yhdistää vanhojen työntekijöiden hiljaista tietoa uusien työntekijöiden uusiin käytäntöihin. Tavoitteena on löytää parhaat mahdolliset tavat toimia ja tehdä työtä.

## **Resursointistrategia**

Kuntayhtymä toimii talousarviovuonna itsenäisenä kuntayhtymänä, joka vastaa lakisääteisistä ja perussopimuksen mukaisista palveluista. Kaikessa toiminnassa ja uusinvestointien suunnittelussa huomioidaan tulevan Sote-uudistuksen vaikutukset.

1. Kuntayhtymän toimii aktiivisesti sosiaali- ja terveydenhuollon Lapin alueen palvelutuotannon suunnittelussa
  - Tiivistetään ja kehitetään toiminnallista yhteistyötä ja voimavarojen yhteistä käyttöä alueellisen erityisosaamisen ja palvelun turvaamiseksi.
  - Kehitetään yhteistyötä kuntien, muiden erityishuoltopiirien tai sitä tehtävää hoitavien sairaanhoito- (ja sosiaalipalvelujen) kuntayhtymien sekä yksityisten palvelujen tuottajien ja järjestöjen kanssa.
2. Toiminnan taloudellista perustaa ja resursointia vahvistetaan.
  - Kehitetään palvelujen suunnittelua, sopimuksellista kuntaohjausta ja palvelujen asiakaslähtöistä tuotteistamista.
  - Kehitetään henkilöstö- ja ostopalvelujen tarkoituksenmukaista ja joustavaa käyttöä.
3. Turvataan toiminnan vaatimat fyysiset puitteet ja muut toimintaedellytykset, myös luopumalla tarpeettomista ja epätarkoituksenmukaisista tiloista.
  - Rakennetaan Sodankylän asumisyksikkö valmiiksi
  - Suunnitellaan yhdessä kuntien kanssa uusia asumispalvelupaikkoja maakuntaan, monipuolistetaan asumispalvelujen tarjontaa esim. vuokraamalla tiloja asiakkaille tai osallistumalla kilpailutukseen
  - Käynnistetään koko maakuntaa palvelevan kuntoutusyksikön rakennustyöt Kolpeneelle.
  - Selvitetään muiden tilojen peruskorjaustarpeet ja toteutetaan ne kuntayhtymän kiinteistöstrategiaan perustuen.
  - Tiivistetään yhteistyötä sairaanhoitopiirin kanssa kuntoutusneuvolan/poliklinikan tilojen suunnitteluun liittyen
  - Selvitetään yhteistyössä Lapin sairaanhoitopiirin kanssa neuropsykiatrisen osaamiskeskuksen perustamista Lapin maakuntaan
  - Luovutaan tiloista, joita ei enää voida turvallisesti hyödyntää toiminnassa.

## II Käyttötalous

### 2.1. Talousarvion laskentaperusteet

#### 2.1.1. Yleiset lähtökohdat ja laskentaperusteet

##### 2.1.1.1. Vuoden 2015 talousarvion toteutumistilanne

Talousarviovuotta edeltävän vuoden talousarvioin toteuma toimii kuntayhtymässä lähtökohtana seuraavan vuoden tulojen ja kulujen arvioinnille. Kuntayhtymän vuoden 2015 elokuun talousarvion toteutumavertailun mukaan käyttötalouden tulot ja menot ovat alittumassa. Toimintatuottojen alitus on n. 3,9 % ja toimintakulujen n. 1,8 % suhteessa talousarvioon tuloslaskelma osoittaessa n. 255 600 euron alijäämää. Loppuvuoden osalta on ennakoitavissa, että alijäämä pienenee jonkin verran.

##### 2.1.1.2. Suoritearviot ja tuottojen arviointiperusteet

Kuntayhtymän toiminnan rahoitus perustuu pääosin jäsenkunnilta perittäviin myyntitulona kirjattaviin korvauksiin. Sosiaalialan osaamiskeskuksen rahoitus tulee suoraan valtionavustuksena. Peruskoulutoiminnan osalta vuoden 2010 alusta voimaan tullut valtionosuusuudistus merkitsi siirtymistä suoraan kunnille tulevaan valtionosuuteen, kuitenkin siten, että vaikeimmin vammaisten opetusta järjestävä kuntayhtymä saa edelleen Opetusministeriön maksaman suoran, laskentapäivään perustuvan rahoitusosuuden.

Talousarvion myyntitulojen arviointi perustuu jäsenkuntien lausuntoihin, käytyihin kuntakeskusteluihin sekä aikaisempien vuosien toteutumiin.

Kuntayhtymän koko toiminnan palvelusuoritteiden toteutumisarvio on vuoden 2016 talousarviossa 62579, missä on lisäystä 4,2 % vuoden 2015 talousarviosta. Talousarvion laskentaperustana olevan arvion ohella on varauduttava poikkeamiin molempiin suuntiin.

Asiakasmaksutulojen ja vuokratulojen arvioidaan kasvavan. Ateriamaksuissa ryhdytään perimään Kuntaliiton linjauksen mukaisesti palvelun tuottamisesta aiheutuvia kustannuksia. Vuokratuloihin arvioidaan kuluvan vuoden toteutumätietojen ja uuden asumisyksikön myötä merkittävää lisäystä.

#### **Kehitysvammanhuolto**

Palvelusuoritteiden arvio vuonna 2016 yhteensä 56 199 suoritetta, missä lisäystä 5,5 % vuoden 2015 talousarviosta

- Laitoshoidon arvioidaan vähentyvän n. 10,5 % vuoden 2015 talousarviosta. Suurimpana syynä ovat muutot laitoksesta kotikuntaan tehostetun asumisen palveluihin tai muutot kuntayhtymän asumispalveluihin.
- Asumispalvelujen arvioidaan kasvavan vuoden 2015 talousarviosta 36,4 % lähinnä helmikuussa valmistuvan Sodankylän asumisyksikön myötä.
- Tutkimus- ja kuntoutuspalvelujen arvioidaan lisääntyvän n. 6,2 %. Autismikuntoutuksen arvioidaan pysyvän edellisen vuoden tasolla ja tutkimusjaksojen lisääntyvän. Mielenterveyskuntoutuksen kriisijaksoja ei ole edellisestä vuodesta poiketen budjetoitu talousarvioon. Tältä osin on varauduttava poikkeamiin. Kuntoutusneuvola-käyntien arvioidaan hivenen vähenevän.
- Päivätoiminnan arvioidaan vähenevän n. 11 %

#### **Vammaispalvelut**

Vammaispalvelujen suoritettototeuman arvioidaan vähenevän n. 11,3 %. Arviossa eivät ole mukana sisäiset suoritteet. Selvitetään tuntiperusteisen hinnan muuttamista päiväkäyntihinnaksi yi 150 km etäisyydellä olevien asiakkaiden osalta.

#### **Peruskoulutoiminta**

Palvelujen toteutumisarvio 3830, vähennystä v. 2015 talousarvioon 14,8 %. Myllärin koululla ei ole oppilaaksiotto-oikeutta. Oppilassiijoitukset päätetään kevätlukukauden lopulla.



### **2.1.1.3. Henkilöstö- ja muiden kulujen arviointiperusteet**

Henkilöstön palkkamenot sosiaalikuluihin muodostavat noin 80 % kuntayhtymän toimintamenoista. Talousarviossa varaudutaan palkkakustannusten 1,0 %:n sopimuskorotuksiin. Eläkeperusteisten KVTEL-maksujen ja varhennakkomaksujen kustannusarvioon on KEVA:ta saatuun ennakkoarvioon perustuen varattu 1 082 196 euroa. Kyseiset maksut ovat 6,1 % ky:n menoista.

Henkilöstön koulutukseen ja työnohjaukseen varataan 1,3 % palkkamenoista ja henkilöstön työkykyä tukevaan TYKY-toimintaan 120 € jokaista täytettyä tehtävää kohden.

Ostopalveluina hankitaan edelleen merkittävä osa kuntayhtymän tukipalveluista. Talous- ja henkilöstöhallintoon liittyvät kirjapito ja maksatuspalvelut ostetaan Kunnan Taitoa Oy:ltä. Palvelujen laskutus perustuu edelleen laskennallisiin kustannuksiin kuntayhtymän oman toiminnan perusteella. Ravintopalvelut, materiaali- ja lääkevarastopalvelut, sekä osa ATK-palveluista hankitaan Lapin sairaanhoitopiiriltä. Toimintakauden aikana varaudutaan ATK-palvelujen hankintaan suoraan Lapin Oy:ltä.

Myös asiakastoiminnassa on varauduttava ostopalvelujen lisäämiseen sekä henkilöstön rekrytointivaikeuksiin (asiantuntijat) että osa-aikaisiin resurssitarpeisiin liittyen.

Puhtaanapidon palvelut hankitaan kilpailutuksen pohjalta ostopalveluina yleisten tilojen Myllärin koulun ja Pajan sekä Sodankylän asuntojen osalta. Ostopalvelujen kustannusten osalta ei ole varauduttu kustannustason nousuun. Lämmityksen, veden ja sähkön aineiden ja tarvikkeiden korotusvaraus on myös 0 %.

### **2.1.2. Henkilöstösuunnitelma**

Kuntayhtymän varsinaisen toiminnan henkilöstön vakanssien määrä vuoden 2016 talousarviossa on 260,2, jossa lisäystä 14,5 vakanssia v. 2015 talousarviosta. Vakanssien suurempi määrä aiheutuu pääasiassa Sodankylän asuntojen toiminnan käynnistymisestä helmikuussa 2016. Talousarvion laskennallisena lähtökohtana on, että uuden asumisyksikön asiakkaat tulevat yhtä lukuun ottamatta Kolpeneen palvelukeskuksen ulkopuolelta. Henkilöstön lisäyksen ohella on varauduttava myös sopeuttamiseen, mikäli palvelujen käyttö merkittävästi vähenee arvioihin nähden. Kotikuntaan muuttojen on arvioitu toteutuvan kesäkuussa. Henkilöstötaulukossa on koottuna henkilökunnan määrä 1.1.2016.

Tutkimuksen ja kuntoutuksen vastuualueella varaudutaan toimintaterapeutin määräaikaisen toimen täyttämiseen. Puolentoista kuntoutusohjaajan työpanosta vastaava määrä varataan perhekeskeisen, jalkautuvan kuntoutusprosessin kehittämiseen.

Opetuksen ja toiminnan vastuualueella varaudutaan kahden erityisavustajan toimen vakinaiseen täyttämiseen. Määräaikaisia työntekijöitä palkataan suhteessa oppilas- ja asiakasmäärään.

Asumisen ja hoidon vastuualueella varaudutaan varahenkilöstön hoitajien ja lähiesimiehen tehtävien vakinaistamiseen siten, että neljä hoitajan tehtävää ja lähiesimies vakinaistetaan vuoden alkupuolella ja neljän hoitajan vakinaistaminen arvioidaan toimintavuoden aikana. Eläköitymisen vuoksi vapautuva hoitoapulaisen tehtävä muutetaan hoitajan tehtäväksi vuoden alusta. Sodankylän asuntoihin vakinaistetaan vastaavan ohjaajan, kahden ohjaajan, sairaanhoitajan ja kahdeksan hoitajan tointa.

Asumisen ja hoidon vastuualueella on eläköitynyt tai eläköitymässä v. 2015 viisi työntekijää. Suunnitelmakauden aikana laskennallisen eläkeiän saavuttaa 16 työntekijää, joista talousarviovuonna neljä. Määräaikaisen henkilöstön määrä asumisen ja hoidon vastuualueella arvioidaan olevan vuoden 2016 alussa n 22,6 % (40 työntekijää). Luvussa ovat mukana Sodankylään rekrytoitavat henkilöt.

Hallinto- ja tukipalveluihin on budjetoitu lähtökohtaisesti yhtä monta vakanssia kuin vuoden 2015 talousarvioon. Vuoden aikana varaudutaan määräaikaisen talouspäällikön tehtävän vakinaistamiseen vuoden 2017 alusta. Toimisto- ja kiinteistöpalveluissa määräaikaisia työntekijöitä palkataan tarvittaessa.

Tehtävien täyttämisen ohella henkilöstötilannetta seurataan ja varaudutaan hakemaan uusia täyttölupia hallitukselta talousarviovuoden aikana.

Henkilöstöstrategiaan perustuvia kehittämiskohteita ja painopisteitä ovat suunnitelmakautena esimiestyö, talous- ja henkilöstöhallinnon kehittäminen ja tehtävien vaativuuskriteerien uudistaminen:

- Esimiestyön osaamista kehitetään koulutuksen avulla.
- Vahvistetaan kuntayhtymän esimiesorganisaatiota toiminnan muutosten edellyttämällä tavalla, uudistamalla organisaatorakennetta, vastuujakoa, tehtävänimikkeitä ja siirtymällä määräaikaisuuksista toistaiseksi määrättyihin esimiestehtäviin.
- Varahenkilöstöjärjestelmän edelleen kehittämisen lisäksi tavoitteena on muutenkin vahvistaa sijais- ja muutostilanteisiin liittyvää henkilöstöressurssien tukea; rekrytointikäytäntöjen kehittäminen, perehdytyksen edelleen parantaminen sekä henkilöstösuunnittelun kehittäminen.
- Tehtävien vaativuuskriteerit uudistetaan sekä kuntayhtymän omaan toimintaan ja asiakasnäkökulmaan että laajempaan kehukseen ja yhteistyöhön perustuen.

Kuntayhtymän hallinnointivastuulla olevan Pohjois-Suomen osaamiskeskuksen Lapin toimintayksikön ja sen koordinoimien Kaste- ym. hankkeiden puitteissa on v. 2016 täytettynä kokopäivätoimiksi muunnettuina yhteensä 11 vakanssia, joista vakinaisia 3.

### 2.1.3. Palvelujen hinnoitteluperusteet ja hintojen tarkistaminen

Palvelujen hinnoittelun perusteena on perussopimuksen mukainen omakustannushinta, joka sisältää toiminnan välittömät kustannukset, hallinnon yleiskustannukset ja pääomakustannukset. Jäsenkuntia laskutetaan yhdenmukaisin perustein.

Kuntayhtymän palvelujen hinnoitteluperusteiden yleiset linjat pysyvät ennallaan. Tuotteistamisessa on tavoitteena sekä yksikköhintojen kustannusvastaavuuden parantaminen, että palvelujen entistä parempi vastaavuus asiakkaiden tarpeiden ja palvelujen tilaajan kannalta.

Talousarvion vuoden 2016 palvelujen tuottamisen aiheuttamia toimintakuluja sekä määrällisiä palvelusuoritteita koskevat arviot eivät edellytä jäsenkunnilta perittävien yksikköhintojen tarkistamista muutamia poikkeuksia lukuunottamatta. Vammaispalvelujen kuntoutusohjauksen ja neuropsykiatrisen valmennuksen hinnat on yhtenäistetty ja matka-ajan hintaa on nostettu 33 %. Peruskoulutoiminnassa on koulupäiviltä perittävää kotikuntakorvausta nostettu 13 %. Perusteena nostolle on Valtiovarainministeriön kuntayhtymille maksaman kotikuntakorvausprosentin pieneneminen 94 % jo vuoden 2015 alussa.

Kuntayhtymän palvelujen lopulliset hinnat vahvistaa kuntayhtymän hallitus valtuuston hyväksymän talousarvion pohjalta. Talousarvion liitteenä nro 2 on esitetty talousarvion tulo/menoarvioihin sekä suoritteiden hinnoitteluperusteisiin pohjautuvat alustavat jäsenkunnilta v. 2016 perittävät hinnat.

### 2.1.4. Talousarvion sitovuus

Kuntayhtymän perussopimuksen mukaan valtuusto vahvistaa talousarvion ja -suunnitelman kuntayhtymän tehtävien tasolla; **kehitysvammahuolto, vammaispalvelut, peruskouluopetus, muut tehtävät ja hallinto**. Kuntayhtymän hallitus vahvistaa valtuuston hyväksymään talousarvioon perustuvat palveluista jäsenkunnilta perittävät hinnat sekä vastuualueiden käyttösuunnitelmat. Vastuualueiden esimiehet vahvistavat sitten hallituksen hyväksymään käyttösuunnitelmaan perustuvat käyttösuunnitelmat kustannuspaikoille.

Talousarvion tehtäväkohtaiset määrärahat, tuloarviot sekä rahoitustarpeen kattamista ja mahdollisen rahoitusylijäämän siirtämistä koskevat arviot ovat suhteessa valtuustoon sitovia. Toiminnan tavoitteista ovat valtuustoon nähden sitovia kehitysvammahuollon, vammaispalvelujen ja peruskoulutoiminnan kokonaissuoritearviot sekä tasapainotetun mittariston kortteihin merkinnällä (s) olevat tavoitteet.

## 2.2. Kuntayhtymän käyttötalous

**Taulukko: Käyttötalous**

Käyttötalous Talousarviovuosi 2016	Tp 2014	Talousarvio- esitys 2015	Talousarvio- esitys 2016	Muutos %
Ilman sisäistä laskutusta				
<b>Tulot</b>	<b>15 751 654</b>	<b>16 861 559</b>	<b>17 639 310</b>	4,6 %
Toimintatulot; (Maksutulot, Valtionosuus, Vuokratulot, Muut tulot)	2 459 649	2 261 500	2 491 530	10,2 %
Palveluiden myynti kunnille	13 292 005	14 600 059	15 147 780	3,8 %
<b>Menot</b>				
Toimintamenot	14 394 720	16 021 559	16 759 310	4,6 %
Poistot	567 869	650 000	659 470	8,3 %
Korot netto	94 700	250 000	250 000	85,2 %
Satunnaiset tulot		-2 050 000		
Poistoeron vähennys	-60 000	-60 000	-29 470	
Varausten lisäys	754365	2050000		
Tilikauden tulos	0	0	0	

Toimintatulot =	2014	2015	2016
* Koulun valtionapu	834 150	776 000	761 944
* Maksutuotot	664 985	700 000	733 000
* Vuokra- ja muut tulot	960 514	785 500	996 586
	<u>2 459 649</u>	<u>2 261 500</u>	<u>2 491 530</u>

## 2.3. Talousarviovuoden tavoitteet ja talousarvio eri tehtäväalueilla

### 2.3.1. Kehitysvammahuolto

#### Toiminta-ajatus ja palvelujen kuvaus

Kuntayhtymän kehitysvammahuollon tehtävänä on kehitysvammaisten erityishuollosta annetun lain mukaisesti vastata alueen autismin kirjon ja kehitysvammaisten ihmisten palveluista ja niihin liittyvästä pitkäjänteisestä erityisosaamisesta siltä osin kuin kunnat eivät niistä voi vastata.

Kehitysvammahuollon palveluja ovat tutkimus- ja kuntoutuspalvelut, lyhyt- ja pitkäaikainen kuntouttava laitoshoido, asumispalvelut, päivätoiminta sekä aamu- ja iltapäivätoiminta Myllärin koulun oppilaille. Palvelut toteutetaan Rovaniemellä Kolpeneen palvelukeskuksessa sekä kuntayhtymän jäsenkunnissa, mm. alueellisen kuntoutusohjauksen (Sodankylä/Pohjois-Lappi, Kemi/Länsi-Lappi) kunta- ja seutukuntakohtaisten käyntien (kuntoutusohjaus, työparikonsultointio, alueneuvola jne.) ja erilaisten palvelukokonaisuuksien muodossa. Asumispalvelujen osalta Kolpeneella ja Rovaniemellä olevien asumisyksiköiden lisäksi valmistuu uusi yksikkö Sodankylään 2016. Sodankylän asunnot toiminnan on arvioitu alkavan 1.2.2016.

#### Kehitysvammahuollon palveluyksiköt, painopisteet ja toiminnan muutokset suunnitelmakautena

##### Kuntoutusneuvola/tutkimus- ja kuntoutuspalvelut

Toiminta v. 2016 ja muutokset talousarviovuonna/suunnitelmakautena

Jatketaan lähipalvelujen tukemiseen ja konsultaatioon suuntautuvaa toimintamallia, mihin sisältyy etäyhteyksien ja sähköisen yhteydenpidon edelleen kehittäminen.

Selvitetään ja kehitetään käytännön yhteistyötä sairaanhoitopiirien ja kuntien tutkimuspalvelujen kanssa.

Yksilölliseen palvelujen tarpeiden arviointiin ja moniammatilliseen erityisosaamiseen perustuvat tutkimus- ja kuntoutusjaksot, autismituntoutuskurssit, sekä mielenterveyden ja kriisitilanteisiin liittyvät kuntoutus ja tukipalvelut, yhteistyössä eri palvelukotien kanssa (ks. alempana.)

Painopistealueena perhekeskeisen toimintamallin kehittäminen ja uusien toimintatilojen suunnittelu v. 2016-2017. Uuden polven kuntoutusyksiköiden rakentaminen toteutetaan v. 2016-2017 palvelukeskuksen alueelle.

##### Palvelukodit

Toiminta v. 2016

- Mäntyrinne I (8 paikkaa) Tutkimus- ja kuntoutusyksikkö autistisille ja kehitysvammaisille lapsille  
Palvelukoti nuorille kehitysvammaisille henkilöille
- Mäntyrinne 2 (14 paikkaa) Tutkimus- ja kuntoutusyksikkö liikuntaesteisille ja monivammaisille lapsille ja nuorille ja aikuisille  
Palvelukoti liikuntaesteisille ja monivammaisille nuorille ja aikuisille
- Metsärinne 1 (14 paikkaa) Palvelukoti autismin kirjon aikuisille henkilöille  
Valmentavaa ja kuntouttavaa asumista laitoshoidosta asumispalveluihin siirtyville autismin kirjon nuorille ja aikuisille  
Palvelukoti haastavasti käyttäytyville aikuisille
- Metsärinne 2 (9 paikkaa) Palvelukoti ja kuntoutusyksikkö vaikeasti autistisille nuorille ja aikuisille  
Myötätuuli-kuntoutusyksikkö haastavasti käyttäytyville aikuisille
- Mustikkarinne 2 (24 paikkaa) Palvelukoti ja kuntoutusyksikkö ikääntyville vaikeasti kehitysvammaisille

## Muutokset talousarviovuonna/suunnitelmakautena

Suunnitelmakauden aikana tuetaan hallittua ja asiakaslähtöistä laitoshoidon vähentämistä, yksilöllisiin asumispalveluihin ja lähipalvelujen tukeen perustuen. Sateliittiasuntotoiminnan käynnistäminen kolmella pilotilla Rovaniemellä. Palvelukeskuksessa turvataan tarpeellinen, yksilöllinen hoito, erityisen haastavien asiakkaiden edellyttämä osaaminen sekä tarpeelliset lyhytaikaispalvelut.

Jatketaan uusien kuntoutuksen ja erittäin vaativan asumisen toimintatilojen suunnittelua vuonna 2016 palvelukeskuksen alueelle. Tilojen rakentaminen on suunniteltu v. 2016-2017. Tiloihin (yht. n. 1200 m<sup>2</sup>) tulee tutkimuksen ja perhekeskeisen autismitutoutuksen ohella lyhytaikaista laitoshoidoa hyvin paljon tukea ja kuntoutusta tarvitseville asiakkaille, ks. tarkemmin investointiosa.

## Asumisyksiköt

### Toiminta v. 2016

- |  |   |
|--|---|
| • Rasti (5 asuntoa)                          | Asumispalveluyksikkö nuorille ja aikuisille, joilla on käyttäytymis- ja mielenterveysongelmia |
| • Kaarna (5 asuntoa)                         | Asumispalveluyksikkö nuorille ja aikuisille kehitysvammaisille                                |
| • Kipinä (5 asuntoa)                         | Asumispalveluyksikkö nuorille ja aikuisille, joilla on käyttäytymis- ja mielenterveysongelmia |
| • Jäkälä (5 asuntoa)                         | Asumispalveluyksikkö ikääntyville kehitysvammaisille  |
| • Soolo + tukiasunnot(6 + 2 asuntoa)         | Asuntoryhmä ja tukiasunnot autismin kirjon henkilöille  |
| • Komppi (4 asuntoa)                         | Asumispalveluyksikkö nuorille ja aikuisille, joilla on käyttäytymis- ja mielenterveysongelmia |
| • Tempo (5 asuntoa)                          | Asumispalveluyksikkö autistisille nuorille ja aikuisille                                      |
| • Hangaspisto A (5 asuntoa)                  | Ryhmäasunnot autismin kirjon nuorille aikuisille  |
| • Hangaspisto B+ tukiasunnot (5 + 1 asuntoa) | Asuntoryhmä ja tukiasunnot autismin kirjon henkilöille  |
| • Hangaspisto C+tukiasunnot (5 + 2 asuntoa)  | Asuntoryhmä ja tukiasunnot autismin kirjon henkilöille  |
| • Aisakellontie 9 A Sodankylä (9 asuntoa)    | Ryhmäasunnot liikuntaesteisille ja monivammaisille nuorille ja aikuisille.                    |
| • Aisakellontie 9 B Sodankylä (6 asuntoa)    | Asuntoryhmä autismin kirjon henkilöille   |

## Muutokset talousarviovuonna ja suunnitelmakautena

Asumispalvelujen yleisenä painopistealueena on yksilöllisten asumispalvelujen kehittäminen ja tukeminen, sekä kehitysvammaisten ihmisten tarpeita vastaavien elämäntapojen varmistaminen yhdessä kuntien ja muun palveluverkoston kanssa.

Käynnistetään Ara-rahoitteisen Sodankylän asumisyksikön toiminta 02/2016, 15 asuntoa pääasiassa kotoa, lähikunnista ja laitoshoidosta muuttaville asukkaille. Selvitetään ja neuvotellaan suunnitelmakautena kuntien kanssa asumispalveluiden tuottamisesta ryhmämuotoisena tai tukiasumisena erittäin paljon apua ja tukea tarvitseville autismin kirjon- ja / tai moni- ja liikuntavammaisille asiakkaille.

## Päivätoiminnan ryhmät – Mylläriin Paja

Toiminta ja palvelut v. 2016

- Vuoromylly Kuntoutusjaksolaisten päivätoimintaryhmä
  - Myllärit Ikääntyvien asiakkaiden päivätoimintaryhmä
  - Kisällit, Duunarit ja Mainarit Autististen nuorten erityispäivätoiminnan pienryhmät.
  - Kivenpyörittäjät Ulko- ja pihatöihin painottunut päivätoimintaryhmä.
  - Salkkarit Ryhmämuotoinen aikuisten työ- ja päivätoimintaryhmä
  - Sepät Puu- ja kädentaitoihin painottunut päivätoimintaryhmä
  - SepänSallit Erityistä tukea tarvitsevien nuorten aikuisten päivätoimintaryhmä.
  - Mamsellit ja Marsalkka Monivammaisten ja liikuntaesteisten päivätoimintaryhmä
  - Myllytuuli Nuorten autististen aikuisten päivätoimintaryhmä
- Lisäksi järjestetään virikkeellistä iltapäivätoimintaa pitkäaikaisessa asumisessa oleville asiakkaille.
- Jatketaan ns. pajatoiminnan kehittämistä.
- Touhutupa Autististen ja kehitysvammaisten alakoululaisten aamu- ja iltapäivätoimintaryhmä.
  - Nuokkari Autististen ja kehitysvammaisten yläkoululaisten aamu- ja iltapäivätoimintaryhmä.
  - Tupatiimi Opiskelijoiden ja kotoa kulkevien asiakkaiden aamu- ja iltapäivätoimintaryhmä.

## Tasapainotetun mittariston mukaiset tavoitteet ja toteutumisen arviointi

### Vastuualue Kehitysvammahuolto

Näkökulma	Toimintasuunnitelma/tavoitetaso	Arviointikriteerit/mittarit
<b>Vai- kut- ta- vuus</b> (kustannuste- hokkuus)	90 % laitospaikoista täytettynä (s)  Nopea ja oikea-aikainen reagointi asiakkaiden akuutteihin hoitotarpeisiin.	Kuukausittainen suoritoteuma  Jonotusaika alle 14 vuorokautta kiireellisissä tilanteissa, ei – kiireellisissä alle 6 kk.
<b>Asiakas (laadukkuus) (tarpeenmu- kaisuus)</b>	Asiakaspalautteen kerääminen ja tulosten hyödyntäminen.  Palvelukodeissa toteutuu asiakaslähtöinen, turvallinen ja esteetön pienryhmäasuminen tai yksilöllinen asuminen asiakkaan itsemääräämisoikeutta kunnioittaen.  Asiakas on oman elämänsä subjekti.  Asuntoryhmissä ja ryhmäasunnoissa ja tukiasunnoissa toteutuvat asumispalvelujen laatusuosituksen mukaiset kriteerit  Säännöllisen päivätoiminnan järjestäminen asumispalvelujen asiakkaille, palvelukeskuksen ulkopuolelta tuleville asiakkaille sekä tutkimus- ja kuntoutusasiakkaille (s) Päivätoiminta pitkäaikaisessa laitoshoidossa oleville 1 -5 pv/vko  Koululaisten, opiskelijoiden ja kotoa kulkevien aamu- ja iltapäivätoiminnan järjestäminen kahdessa ryhmässä	Tutkimus- ja kuntoutuspalveluissa palaute seuranta kaikille asiakkaille: 80 % palautteista arvosanalla hyvä. Reklamaatioiden määrä vuositason suhteessa asiakasmäärään alle 10 %.  Ikäryhmittäinen ryhmäkoko 2 –6 asiakasta (s) 1-2 hengen huoneissa (s) Vastuuhoitajatyöskentely kaikilla asiakkailta  Vuonna 2015 tehdyt oman elämän suunnitelmat päivitetään yksilöllisen suunnitelman mukaisesti.  Vanhassa asuntokannassa laatusuosituksen mukainen palvelu toteutuu vuoteen 2020 mennessä. Uudessa asuntokannassa asuntoryhmissä, ryhmäasunnoissa ja erillisissä asunnoissa toteutuu laatusuosituksen mukaiset kriteerit.  Päivätoimintojen paikkaluku 61, joista asumispalveluille varattuna 38, kotoa kulkeville 11 ja 12 paikkaa laitoshoidon asiakkaille.  14 paikkaa täytettynä.
<b>Kunta (tarpeenmu- kaisuus)</b>	Kirjalliset asiakaskohtaiset vuosiarviot palvelujen tarpeesta jäsenkuntiin elokuun loppuun mennessä seuraavaa talousarviovuotta koskien (s)  Kunnan oman osaamisen tukeminen liikkuvaa työparityöskentelyä lisäämällä sekä lisäämällä etäyhteyskonsultaatiomahdollisuuksia. (s)  Asumispalvelujen suunnittelu ja kehittäminen yhteistyössä kuntien kanssa.  Jatketaan tukiasumisen/ satelliittiasuntojen toiminnan kehittämistä vahvasti tukea tarvitseville asiakkaille. kunnissa.	Toteutus 31.8.2016 mennessä.  Asiakastyön kuntakäynnit/lkm/vuosi  Etäyhteydellä toteutetut asiakasneuvottelut/lkm/vuosi  Neuvottelut 1 x/vuosi.
<b>Pro- sessi (laadukkuus)</b>	Standardoidut ja yleisesti hyväksytyt hoidon ja kuntoutuksen tarpeen arviointimenetelmät ovat käytössä kaikilla asiakkailta  Asiakkaan asumisen, hoidon ja kuntoutuksen suunnitteluun osallistuu vähintään kolme eri ammattiryhmän edustaja moniammatillisen yhteistyön turvaamiseksi.  Tutkimus- ja kuntoutusasiakkaiden kuntoutussuunnitelmat valmistuvat kymmenen arkipäivän kuluessa	Standardoitujen tutkimusmenetelmien lisäksi moniammatillisesti toteutettavat TOIMI- ja ASTA -toimintakyvyn arvioinnit sekä GAS-arvioinnit: arviointiseuranta/lkm.  Kuntoutussuunnitelmaseuranta vuosittain.  Vähintään 80 % suunnitelmista valmistuu määräajassa.

	<p>Potilasasiakirja-asetuksen edellyttämät terveydenhuollon ammattihenkilöiden merkinnät tehdään kolmen kuukauden välein (s)</p> <p>Asiakkaan itsemääräämisoikeuden kunnioittaminen nyky-lainsäädännön mukaisesti (s)</p> <p>Osallistutaan aktiivinen ikääntyminen autismin kirjolla 2013-2016 hankkeeseen yhdellä pilotilla.</p> <p>Toteutetaan laitoshoidon hallittua purkua sekä asiakaslähtöistä asumispalvelua. Valtioneuvoston periaatepäätöksen ja Kehasohjelman mukaisesti.</p> <p>Muuttovalmennusohjelman juurruttaminen osaksi asiakkaan palveluprosessia vuoden 2016 aikana.</p> <p>Varaudutaan KVANK –päivätoiminnan valiokunnan kokoamien päivätoiminnan laatusuosituksen mahdolliseen jalkauttamiseen osallistamalla tulevaan Kehitysvammaisten Palvelusäätiön hallinnoimaan hankkeeseen</p>	<p>Hoitokertomuslomakeseuranta vuosittain.</p> <p>Seurantatiedot käsitellään IMO-työryhmässä kuukausittain, raportointi aluehallintovirastolle kerran vuodessa. Toimintatavat muokataan uudistuvan lainsäädännön mukaiseksi.</p> <p>Osallistuminen ohjausryhmätyöskentelyyn. Raportit vuosittain. Yksi avainhenkilö, hankepäiväseuranta. Raportointi.</p> <p>Sodankylän asumispalveluyksikön valmistuminen ja käyttöönotto 1.2.2016. Suunnitellaan ja aloitetaan uuden polven tutkimus ja kuntoutusyksikön tilojen rakentaminen Kolpeneen palvelukeskuksen alueelle.</p> <p>Toteutetut muuttovalmennukset.</p> <p>Päivätoiminnan laatusuosituksen huomioiminen Myllärin Pajan päivätoiminnassa ja mahdollinen osallistuminen Kehitysvammaisten Palvelusäätiön pilottihankkeeseen.</p>
<p><b>Henkilöstö, osaaminen; johtaminen</b></p>	<p>Toteutetaan työnohjaus ja täydennyskoulutus voimassaolevien suositusten mukaisesti</p> <p>Määräaikaisen henkilöstön määrän vähentäminen.</p> <p>Moniammatillinen yhteistyö toteutuu kaikissa yksiköissä.</p> <p>Henkilöstön perehdytyksen ja rekrytoinnin kehittäminen uusien toimintamallien avulla.</p> <p>Henkilöstön työhyvinvoinnin ylläpitäminen (s)</p> <p>Esimiestyön kehittäminen vastaamaan tulevaisuuden tarpeita</p>	<p>Vähintään ammattiryhmäkohtaiset suositukset huomioon ottaen 2-5 pv/vakituisen työntekijä. Seuranta vuosittain vastuualueittain.</p> <p>Varaudutaan varahenkilöstön hoitajien tehtävien vakinaistamiseen.</p> <p>Korkeintaan 24 % henkilöstöstä on määräaikaisia.</p> <p>Säännölliset kuukausikokoukset ja raportit. Vuositason seuranta.</p> <p>Perehdytysmateriaali uusitaan vuoden 2016 aikana.</p> <p>Työterveyshuollon suunnitelman mukainen raportointi. Muut henkilöstöä koskevat tunnusluvut.</p> <p>Kehityskeskustelut käydään kerran vuodessa (s)</p> <p>Henkilöstön osaaminen kartoitetaan osana kehityskeskustelua (s)</p> <p>Organisaatorakenteen uudistaminen.</p> <p>Esimiestyön osaamisen vahvistaminen täydennyskoulutuksella</p>



**Taulukko: Toiminta ja talous, sisäinen laskutus ja vyörytyserät mukana**

Kehitysvammahuolto	TP 2014	TA 2015	TA 2016	SU 2017	SU 2018
<b>TOIMINTA</b>					
1 Suoritteet	<b>47 460</b>	<b>53 259</b>	<b>56 199</b>	<b>57 525</b>	<b>60 025</b>
Laitoshoito	23 851	22 564	20 178	19 000	18000
Tutkimus ja kuntoutus	2 384	2 840	2 997	2 640	2 640
* josta neuvola	110	132	120	140	140
* josta tutkimus- ja kuntoutuspalvelut	2 274	2 576	2 877	2 500	2 500
Asumispalvelut	11 573	17 370	23 690	24 500	28 000
Päivätoiminta	9 652	10 485	9 334	11 385	11 385
2 Paikat					
Laitoshoito	70	82	69	65	63
* josta tutkimus- ja kuntoutushoito	20	20	20	20	20
lyhytaikainen laitoshoito	20				
Asumispalvelut	50	51	70	80	80
Päivätoiminta	40	50	61	61	61
2 Henkilöstö	170,0	203,1	215,4	214,9	214,9
Lähityöntekijät	137,0	167,1	181,0	181,0	181,0
Asiantuntijat	15,0	17,0	16,0	16,0	16,0
Muu henkilöstö	10,0	11,0	10,4	9,9	9,9
Varahenkilöstö	8,0	8,0	8,0	8,0	8,0
<b>TALOUS</b>	eur	eur	eur	(1000 eur)	(1000 eur)
Toimintatulot	15 153 966	16 557 924	18 120 419	18 000 000	17 900 000
Toimintamenot	-13 676 281	-16 060 624	-17 510 419	-17 330 000	-17 230 000
Rahoitusmenot	-74				
Poistot	-566 752	-497 300	-610 000	-670 000	-670 000
Satunnaiset tulot/menot					
Tilikauden tulos	910 859	0	0	0	0
Poistoeron muutos			0		
Varausten lisäys	-694 364				
Rahastojen lisäys					
Tilikauden yl/alijäämä	216 494	0	0	0	0
<b>MYYNTITULOT JÄSENKUNNILTA</b>	<b>13 015 707</b>	<b>14 159 759</b>	<b>14 713 650</b>	<b>14 400 000</b>	<b>14 400 000</b>

## 2.3.2. Vammaispalvelut

### Toiminta-ajatus ja palvelujen kuvaus

Kuntoutusohjauspalveluja tuottavat ammattihenkilöt, jotka ovat koulutettu autismituntoutukseen, ART-aggressionhallintaan, AVEKKI- ja HFR- menetelmiin, ratkaisukeskeiseen psykoterapiaan, neuropsykiatriseen valmennukseen ja PRT-ohjaukseen. Kommunikaatiopalveluja antavat ammattihenkilöt, joilla on viittomakielen tai puhevammaisten tulkinnin erikoisammattitutkinto. Palvelut tuotetaan lähipalvelua tukevana, tukikohtina KOTA-keskus Rovaniemellä Kolpeneen palvelukeskuksessa, LAAVU Kemissä ja RANKINEN Sodankylässä.

### Painopistealueet

- Ryhmässä tapahtuvan vertaistuellisen kuntoutusohjauksen mallintamista jatketaan
- Perhekeskeisen, jalkautuvan kuntoutusprosessin suunnittelu
- Kuntoutusohjauksen käytäntöjen kehittäminen yhteistyössä Lapin sairaanhoitopiiriin kanssa.
- Valtakunnallinen kuntoutusohjauksen nimikkeistön käyttöönotto kirjaamisessa
- GAS-tavoitteiden edelleen kehittäminen yhteistyössä kuntoutustyöryhmien kanssa.
- Vammaispalvelujen tuotteistamisen jatkaminen
- Henkilöstön osaamisen kehittäminen, henkilöstön riittävyyden turvaaminen ja työhyvinvointi

### Tasapainotetun mittariston mukaiset tavoitteet ja toteutumisen arviointi

Näkökulma	Toimintasuunnitelma/tavoitetaso	Arviointikriteerit/mittarit
<b>Vaikuttavuus/ taloudellisuus</b>	Suunnitellun palvelutoiminnan toteuttaminen talousarvion mukaisesti (s)	Suorite seuranta kuukausittain
<b>Asiakas</b>	Etäpalvelun järjestäminen kommunikaatio-opetuksessa ja kuntoutusohjauksessa (s)	Raporttiseuranta
<b>Palvelun tilaaja</b>	Neuropsykiatrisen erityisosaamisen turvaaminen	Osallistuminen Lapin sairaanhoitopiiriin neuropsykiatrisen johtotyöryhmätyöskentelyyn: projektisuunnitelma neuropsykiatrisen osamiskeskuksen perustamiseksi toimintavuoden aikana
<b>Prosessi</b>	Asiakas- ja maksaja-asiakaspalaute (s)	Palauteseuranta
	Kuntoutusohjauksen kirjallinen vaikuttavuus-seuranta (s)	GAS-arvioiden määrä
	Ryhmässä tapahtuvan kuntoutusohjauksen mallintaminen.	Mallinnus valmistuu vuoden 2016 aikana.
	Kuntoutusohjauspalvelun ja kommunikoinnin tukemisen juurruttaminen osaksi Kolpeneellä tapahtuvaa moniammatillista asiakastyötä	Sisäisten kuntoutusohjausten määrä.
Toteutetaan työnohjaus ja täydennyskoulutus voimassa-olevien suositusten mukaisesti	Vähintään ammattiryhmäkohtaiset suositukset huomioon ottaen 2-5 pv/vakituinen työntekijä. Seuranta vuosittain vastuualueittain.	Vähintään ammattiryhmäkohtaiset suositukset huomioon ottaen 2-5 pv/vakituinen työntekijä. Seuranta vuosittain vastuualueittain.
Henkilöstön perehdytyksen ja rekrytoinnin kehittäminen uusien toimintamallien avulla.	Perehdytysmateriaali uusitaan vuoden 2016 aikana.	Seuranta lähiesimiestasolla vuosittain
Henkilöstön työhyvinvoinnin ylläpitäminen (s)	Työterveyshuollon suunnitelman mukainen raportointi. Muut henkilöstöä koskevat tunnusluvut. Kehityskeskustelut käydään kerran vuodessa (s) Henkilöstön osaaminen kartoitetaan osana kehityskeskustelua (s)	Perehdytysmateriaalien vuosittainen päivitys ja uusien mallien käyttöönotto, vuosiseuranta lähiesimiehellä
		Työterveyshuollon suunnitelman mukainen raportointi. Muut henkilöstöä koskevat tunnusluvut.
		Kehityskeskustelut toteutetaan 31.10.2016 mennessä.

Taulukko

**Taulukko: Toiminta ja talous, sisäinen laskutus ja vyörytyserät mukana**

Vammaispalvelut	TP 2014	TA 2015	TA 2016	SU 2017	SU 2018
<b>TOIMINTA</b>					
1 Suoritteet	2 495	2 290	2 550	2 700	2 700
2 Henkilöstö	7,8	7,3	6,0	6,0	6,0
Lähityöntekijät	7,5	7,3	6	6,0	6,0
<b>TALOUS</b>	eur	(1 000 eur)		(1000 eur)	(1000 eur)
Toimintatulot	267 100	502 328	411 222	450	450
Toimintamenot	-425 767	-502 328	-411 222	-450	-450
Tilikauden tulos	-158 667	0	0		
<b>MYYNTITULOT</b>					
JÄSENKUNNILTA	82 112	290 500	301 350	300	300

### 2.3.3. Peruskoulu

#### Toiminta-ajatus ja palvelujen kuvaus

Kuntayhtymän opetustoiminta muodostuu **Myllärin koulussa** tapahtuvasta perusopetuslain mukaisesta esi-, perus- ja lisäopetuksesta kehitysvammaisille ja autistisille oppilaille sekä Kolpeneen palvelukeskuksessa tutkimus- ja kuntoutusjaksoilla olevien lasten ja nuorten opetuksesta, opetuksen tuesta ja konsultaatiosta. Opetustoimintaa tukee koululaisten aamu- ja iltapäivätoiminta.

#### Painopistealueet ja toiminnan muutokset suunnitelmakautena

Myllärin koulun tehtävänä on esi- ja perusopetuksen järjestäminen kehitysvammaisille ja autistisille oppilaille.

Lisäopetuksen järjestäminen peruskoulunsa päättäneille kehitysvammaisille ja autismin kirjon piiriin kuuluville nuorille.

Myllärin koulun kuntoutusopetuksen tehtävänä on opetuksen järjestäminen tutkimus- ja kuntoutusjaksoilla sekä autis- mikursseilla oleville lapsille ja nuorille sekä siihen liittyvä ohjaus ja konsultaatio.

Opetuksen tukijaksojen järjestäminen.

#### Tasapainotetun mittariston mukaiset tavoitteet ja toteutumisen arviointi

##### Vastuualue Opetus ja toiminta

Näkö-kulma	Toimintasuunnitelma/tavoitetaso	Arviointikriteerit/mittarit
<b>Vai- kut- ta- vuus</b>	Esi-, perus- ja lisäopetuksen järjestäminen 25 oppilaalle lv 2015–2016 ja 19 oppilaalle lv 2016-2017 (s)  Arvioivan opetuksen toteuttaminen kuntoutus- ja tutkimusjaksoilla oleville lapsille ja nuorille - 800 suoritetta/arvioiva opetus. (s)	Tilastointi (OPM ja VVM).  Suorite seuranta.
<b>Asia- kas</b>	Yksilöllisiin tavoitteisiin perustuva luokkamuo- toinen erityisopetus (s) - Perusopetuslain ja -asetuksen mukaiset opetustunnit, avustaja- ja tukipalvelut - luokassa 3-6 oppilasta	Henkilökohtaiset opetuksen järjestämistä koskevat suunnitelmat (Hojks) laadi- taan/tarkistetaan jokaiselle oppilaalle lukuvuosittain (31.1. mennessä).  Myllärin koulun työsuunnitelma  Opetusta järjestetään viidessä luokassa.
<b>Pro- sessi</b>	Yhteisöllisen – ja yksilöllisen oppilashuollon toteutuminen. Kuntayhtymän www-sivujen päivittäminen koulun osalta saatetaan päätökseen. Uuden opetussuunnitelman laatiminen	Oppilashuollon toimintasuunnitelma ja henkilöstön perehdyttäminen  <a href="http://www.sivut">www.sivut</a> valmiit 31.5.2016 mennessä  Opetussuunnitelma valmis 31.5.2016
<b>Henki- löstö</b>	Suosituksen mukainen täydennyskoulutus  Kehityskeskustelut kerran vuodessa (s)  Henkilöstön perehdytys ja rekrytointi (s) Henkilöstön hyvinvoinnin ylläpitäminen  Työhyvinvoinnin kehittäminen  Palaverijärjestelmän arviointi  Työnohjaus	Opettajien Veso-päivät 3/vs. Ammattiryhmäkohtaiset suosittukset huomioiden 2- 5pv/v  Lähiesimies seuranta kerran vuodessa  Perehdytysmateriaalien vuosittainen päivitys. Seuranta lähiesimiestasolla. Lähiesimies seuranta Työsuojelun toimintasuunnitelman tarkistaminen kerran vuodessa.  Poissaolojen seuranta ja aktiivisen tuen mallin käyttö sekä varhainen puuttuminen  Yhteisöpalaverissa ja kevään kehittämisspäivänä arviointi.

## Taulukko

**Taulukko: Toiminta ja talous, sisäinen laskutus ja vyörytyserät mukana**

Peruskoulu	Tp 2014	Ta 2015	Ta 2016	Su 2017	Su 2016
<b>TOIMINTA</b>					
1 Suoritteet					
Oppilaspaikkojen mukaiset	3 640	3 600	3 030	3 000	3 000
Kuntoutusoppilaat	831	900	800	800	800
2 Paikat					
Ylläpitäjärahoituksen perusteena olevat oppilaspaikat	17	22	19	19	19
3 Henkilöstö	23,75	23,25	23,5	22,5	22,5
Asiantuntijat	8	6,5	7	6	6
Lähityöntekijät	15,5	16,5	16,5	16,5	16,5
Muu henkilöstö	0,25	0,25			
<b>TALOUS</b>	eur	(1 000 eur)		eur	eur
Toimintatulot	1 072 788	1 277 386	1 498 151	1 200	1 200
Toimintamenot	-1 136 747	-1 277 386	-1 498 151	-1 200	-1 200
Tilikauden tulos	-63 959	0	0	0	0
<b>MYYNTITULOT</b>					
JÄSENKUNNILTA	197 980	199 800	182 780	180	180

## 2.3.4. Yleishallinto ja tukipalvelut

### Toiminta-ajatus ja palvelujen kuvaus

Yleishallinto ja tukipalvelut tukevat kuntayhtymän toiminnan ja tavoitteiden toteuttamista. Yleishallintoon kuuluu luottamushenkilöorganisaatio, tilintarkastus sekä kuntayhtymän johtaja ja johtamistyön ja henkilöstöhallinnon/palvelujen koordinointi. Tukipalveluihin kuuluvat toimisto- ja tietojärjestelmäpalvelut, ravinto-, materiaali- sekä teknisen huollon palvelut. Tukipalveluista tietojärjestelmäpalvelut hoidetaan osin yhteistyössä Lapin sairaanhoitopiirin kanssa tai muuten ulkoistettuina. Ravinto- ja materiaali- ja palvelut hankitaan Lapin sairaanhoitopiiriltä.

### Tilanne ja painopistealueet

Kuntayhtymän yleishallinnon ja tukipalvelujen keskeisenä haasteena on sille edellä määritellyn tehtävän hoitaminen hallinnon järjestämistä koskevassa selvittely- ja päätösprosessissa. Kuntayhtymä toimii edelleen itsenäisenä kuntayhtymänä. Lausuntokierroksella olevan sote-järjestämislaki on tarkoitus saada voimaan 1.1.2017 siten, että järjestämisvastuu siirtyy itsehallintoalueille vuoden 2019 alusta.

Jatkuvan selvittelytilanteen ja siihen liittyvien väliaikaisten rakenne- ja resurssijärjestelyjen pitkittyminen ovat aiheuttaneet kuntayhtymän hallinnossa ja tukipalveluissa lisääntyviä riskejä ja kustannustekijöitä, jotka edellyttävät toimenpiteitä ja investointeja talousarviovuonna ja suunnitelmakauden aikana. Tältä pohjalta kiireellisimpiä painopistealueita ja toimenpiteitä ovat seuraavat:

1. Kuntayhtymän vanhentuvien kiinteistöjen perus- ja vuosikorjauksia tarkastellaan kiinteistöstrategian pohjalta. Mustikkarinne 2 ja 1 ovat kuntayhtymän käytössä vuoden 2020 loppuun. Vammaispalvelujen työntekijöille järjestetään tilat joko hallintorakennukseen tai asiantuntijatyöntekijöiden tilojen yhteyteen. Hillankukan vuokratiiloista luovutaan etsimällä asiantuntijatyöntekijöille edullisemmat väistötilat. Tavoitteena on väistötiloista luopuminen kuntoutuksen uudisrakennuksen valmistuttu. Pidemmän tähtäimen suunnitelmana on sote-ratkaisuihin liittyen asiantuntijatyöntekijöiden sijoittuminen Lapin sairaanhoitopiirin laajennusosaan osaksi erikoissairaanhoidon tasoista poliklinikkatoimintaa.
2. Kuntayhtymän talous- ja henkilöstöhallinnon kehittämiseksi on otettu käyttöön Kunnan Taitoa Oy:n yhteishankintana suorittamat ajanmukaiset henkilöstö-, palkkahallinta- ja kirjanpito-ohjelmat. Muutosten myötä on ajankohtaista tarkistaa kuntayhtymän toimistopalvelujen henkilöstön tehtävät ja tehtävänimikkeet.
3. Selvitetään tietotekniikkapalveluiden hankintaa LapiT Oy:ltä.
4. Kuntayhtymän käytössä oleva Elbit-Hoiva asiakastietojärjestelmä jäi vuoden 2014 alusta yksin Kolpeneen ky:n käyttöön, muiden käyttäjien siirryttyä pääosin fuusioiden myötä alueidensa yhteisiin järjestelmäratkaisuihin. Asiakastietojärjestelmä kaipaa pikaista päivitystä ja siitä aiheutuviin investointeihin varaudutaan toimintakauden aikana. Tavoitteena ovat mahdollisimman SOTE-yhteensopivat alueelliset ratkaisut. Kiinteistöstrategian tueksi hankitaan sähköinen huoltokirja.
5. Kuntayhtymän vastuualueiden ja esimiesorganisaation toimivuutta kehitetään ja tarkastellaan suhteessa tulevaisuuden näkyymiin. Harkitaan esimiestehtävien sisällöllistä, määrällistä sekä hallinnollista vastuuta ja valmistaudutaan muuttamaan organisaatorakennetta, esimiesten määrää ja kasvattamaan vastuuta. Tämä tarkoittaisi mm. vastuualueiden ja kustannuspaikkojen esimiestehtävien muuttamista pysyviksi.

## Tasapainotetun mittariston mukaiset tavoitteet ja toteutumisen arviointi

### Vastuualue Yleishallinto ja tukipalvelut

Näkökulma	Toimintasuunnitelma/tavoitetaso	Arviointikriteerit/mittarit
Vai- kut- ta- vuus	Talousarvion tasapainoinen toteutuminen (s)  Palvelujen resurssi- ja rahoitusperustan vahvistaminen (s)  Asumispalvelujen, tutkimus- ja kuntoutuspalvelujen ja vammaispalvelujen tuotteistamisen edistäminen (s)  Vuositteiset kuntalausunnot (s) Kuntaneuvottelu ja yhteinen arviointi vähintään joka toinen vuosi (s)	Tilinpäätös <ul style="list-style-type: none"> <li>• sisältötavoitteet</li> <li>• suoritettavoitteet</li> <li>• kustannuspuitteet</li> </ul> Tuotteistamisen edistäminen.  Palvelujen arviointi tilaajakuntien kanssa
Asia- kas	Palautteen säännöllinen käsittely johtoryhmässä (s)  Vuosikorjaukset ja hankinnat talousarvion puitteissa (s)  Asumispalveluiden laajentaminen pilotoimalla tukiasunto-toimintaa Rovaniemellä ja tarveselvitykseen perustuen asumispalvelujen suunnittelun käynnistäminen maakun- taan. Kuntoutuksen uudisrakennuksen toteuttaminen, muut tilaratkaisut ja korjaukset (s)	Asiakas/lähiyhteisö-palautteen huomiointi Laatuarvioinnin ja mallintamisen tukeminen  Säännöllinen seuranta ja arviointi, investointisuunnitelman seuranta, ostopalvelujen arviointi  Säännöllinen seuranta ja arviointi, erityishuollon johtoryhmän toiminta
Pro- sessi	Täsmennetään asiakasta koskevien palvelumuutosten periaatteet yhdessä kuntien kanssa (s)  Osallistutaan sote-rakenteen muutoksen toteuttamiseen ja suunnitteluun, kuntayhtymän tehtävien huomioiminen (s)	Asiakaskohtainen palvelumuutosten arviointi, erityishuolto-ohjelmat ja -päätökset  Kunta- ja sote-rakennemuutokseen liittyvä arviointi ja seuranta  Toiminnan laadun ja kokonaistaloudellisuuden arviointi
Henki- lös- tö	Henkilökohtaiset kehityskeskustelut vuosittain (s)  Yhteistyötoimikunta säännöllisesti, edustajien osallistuminen johtoryhmään (s)  Palkkatarkistusten periaatteiden, erityisesti TVA:n arviointi  Esimiesten koulutuksen ja työohjauksen tehostaminen, erityisesti raportoinnin kehittäminen uusiin järjestelmiin liittyen (s)  Vastuualuejaon tarkistaminen, johtoryhmän vahvistaminen, esimiestehtävien vakinaistaminen (s) Yhteistyön tiivistäminen työterveyshuollon kanssa.	Henkilöstötilinpäätös  Kehityskeskustelut  Yhteistoiminta  Palkkaneuvottelut  Esimieskokoukset

### Taulukko

**Taulukko: Toiminta ja talous, sisäinen laskutus ja vyörytyserät mukana**

	TP 2014	TA 2015	TA 2016	SU 2017	SU 2018
<b>Hallinto</b>					
<b>TOIMINTA</b>					
Henkilöstö	8,5	12	14	12	11
Muu henkilöstö	1	1	5	5	4
Hallinto- ja toimistohenkilöstö	7,5	11	9	7	7
<b>TALOUS</b>				(1000eur)	(1000eur)
Toimintatulot	2 388 845	2 466 836	2 639 910	2 370	2 370
Toimintamenot	-2 286 982	-2 124 136	-2 369 910	-2 150	-2 150
Rahoitustuotot ja kulut	-94 613	-250 000	-250 000	-200	-200
Poistot	-1 117	-92 700	-20 000	-20	-20
Satunnaiset tuotot					
Tilikauden tulos	6 133	0	0	0	0

### 2.3.5. Kehittämistoiminta

#### Toiminta-ajatus ja palvelujen kuvaus

Kuntayhtymä osallistuu aktiivisesti toimintaa kehittävään hanketoimintaa yhteistyössä sosiaalialan osaamiskeskuksen, kuntien ja kuntayhtymien, oppilaitosten sekä kolmannen sektorin toimijoiden kanssa.

Kuntayhtymä vastaa sopimus pohjalta Pohjois-Suomen sosiaalialan osaamiskeskuksen Lapin toimintayksikön sekä sen hankkeiden, mm. edelleen jatkuvan Kaste-ohjelman pohjalta meneillään ja haussa olevien kehittämishankkeiden hallinnoinnista.

#### Painopistealueet ja toiminta

Kuntayhtymän kehittämistoiminnan painopisteenä suunnitelmakauden aikana on kehitysvammaisten henkilöiden itsemääräämisoikeutta tukevien toimintatapojen kehittäminen. Lisäksi kuntayhtymä on aktiivisesti mukana Lapin Sote-Savotta –hankkeessa.

**Henkilöstön koulutuksen** ja muun osaamisen tuen tarpeista laaditaan suunnitelmakauden alussa kartoitus ja suunnitelma, jossa otetaan huomioon henkilöstön osaamisen vahvuudet ja tukitarpeet. Vuonna 2010 perustetun henkilöstön kehittämisrahaston avulla tuetaan osaltaan henkilöstön omakohtaista kehittymistä ja osaamisen lisäämistä.

**Kehittämishankkeiden** keskeisinä tavoitteina ovat aikaisempien hankkeiden avulla tai muuten toiminnassa saavutettujen tulosten ja hyvien käytäntöjen vakiinnuttaminen sekä uusien toimintamallien edelleen kehittäminen yhteistyössä verkoston kanssa.

#### Suunnitelmakauden keskeisiä kehittämishankkeita ovat seuraavat:

Kuntayhtymä on mukana pilottikumppanina autismin kirjoon liittyvässä valtakunnallisessa hankkeessa:

**'Aktiivinen ikääntyminen autismin kirjolla'** -hanke on käynnistynyt v. 2013 syksyllä ja kestää vuoden 2016 loppuun. Hankkeesta vastaa RaY:n rahoittamana Autismi- ja Aspergerliitto, ja kuntayhtymä toimii yhteistyökumppanina oman asiantuntemuksensa ja pilottiyksiköiden muodossa. Tavoitteena on tukea autismin kirjon henkilöiden ja heidän omaistensa toimintakykyistä ja aktiivista, toimijalähtöistä ikääntymistä.

Lisäksi kuntayhtymä on mukana mm. seuraavissa hankkeissa ja hankehakemuksissa:

'Lasten KASTE'-hankkeessa (10/2014-4/2016) selkiytetään lasten ja nuorten kuntoutuspalvelujen kokonaisuutta ja kuntoutuspolkua erityisenä kohdealueena Länsi-Pohjan kunnat (Ylitornio, Tornio, Kemi, Keminmaa, Tervola) ja alueella toimivat yhteistyökumppanit, mm. Länsi-Pohjan keskussairaalan erityispoliklinikka. Hankkeeseen on resursointi 50 % hanketyöntekijä.

Lapin Sote-Savotta 2014 -2016. Sote-palvelutuotannon uudistaminen ja innovaatiot, Lapin liiton EAKR-hanke.

Yksi naapureista – laitosasumisen lakkautus Suomessa hanke 2015 -2016. Hankkeen päätavoitteena on yksilöllisen elämän mahdollistaminen laitoksista muuttaville henkilöille. Hanketta hallinnoi Kehitysvammaisten palvelusäätiö ja rahoittaa RAY. Kolpeneen ja hankkeen välillä tehdään yhteistyötä mm. henkilökunnan koulutuksen tiimoilta.

Vaativan erityisen tuen – hanke 2015 -2017. Opetus- ja kulttuuriministeriö on asettanut vuosille 2015 -2017 vaativan erityisen tuen kehittämisryhmän jaostoiheen. Sen tehtävänä on selvittää, kerätä tietoa ja tehdä esityksiä sairaalaopetusyksiköiden, kuntien ja kuntayhtymien ja yksityisten laitos- ja erityiskoulujen tarjoamaan opetukseen ja koulunkäyntiin liittyvissä asioissa.

Erityishuollon vaikuttavuus ja työkäytäntöjen kehittäminen –hanke 2015 -2016. Hanke on käynnistysvaiheessa ja hakee rahoitusta työsuojelurahastolta.



Yksi tekijöistä –Työllistymistä ja osallisuutta edistävän toiminnan laatukriteerien jalkauttaminen -hanke. KVANK:in ja Kehitysvammaisten palvelusäätiön yhteistyöhanke, jonka tavoitteena on jalkauttaa KVANK:in laatimat työllistymistä ja osallisuutta edistävän toiminnan laatukriteerit koko Suomen alueelle. Hankkeen hallinnoijana ja rahoituksen hakijana vuosille 2016-2018 toimii Kehitysvammaisten palvelusäätiö.



## 2.4. Sosiaalialan osaamiskeskus

Kuntayhtymä vastaa sopimukselliselta pohjalta Pohjois-Suomen sosiaalialan osaamiskeskuksen Lapin toimintayksikön toiminnasta ja hallinnosta. Toimintatilat on vuokrattu osoitteesta Rovakatu 3, jossa Poskella on 117 m<sup>2</sup> toimistotilaa. Posken ja eri hankkeiden resursseilla on palkattu oma taloussihteeri, joka hoitaa Poske Lapin toimintayksikön ja sen yhteyteen liittyvien hankkeiden taloudesta ja kirjanpidosta. Toimintayksikön toimintaa ohjaa seutukuntien ja muun sosiaalialan verkoston edustajista koostuva ohjausryhmä. Toiminnan rahoitus perustuu lakisääteiseen valtion rahoitukseen sekä kehittämishankkeiden erillisrahoitukseen. Vuoden 2016 vahvana painopisteenä on sote-järjestämislain pohjalta Lapissa ja Länsi-Pohjan alueella sote-tuotantokuntayhtymien valmistelun tukeminen sekä Lapin sairaanhoitopiirin alueen asiakasprosessisyöryhmien vetäminen.

### Taulukko

TOIMINTA JA TALOUS					
Muut tehtävät Sosiaalialan osaamiskeskus	TP 2014	TA 2015	SU 2016	SU 2017	SU 2018
<b>TOIMINTA</b>					
Henkilöstö	18	18	11	7	7
Hallinto- ja toimistohenkilöstö	0	0	1		
Asiantuntijat	18	18	10	7	7
<b>TALOUS</b>	eur	eur	eur	(1000 eur)	(1000 eur)
Toimintatulot	1 633 031	1 746 748	904 459	1 000	1 000
Toimintamenot	-1 633 031	-1 746 748	-904 459	-1 000	-1 000

### Tehtävät ja tavoitteet

#### Tehtävät

Laki sosiaalialan osaamiskeskustoiminnasta (1230/2001)

Kunkin osaamiskeskuksen tehtävänä on toimialueellaan turvata

- 1) sosiaalialalla tarvittavan asiantuntemuksen kehittyminen ja välittyminen;
- 2) peruspalveluiden kehittyminen sekä erityisosaamista vaativien erityispalveluiden ja asiantuntijapalveluiden kehittyminen ja välittyminen
- 3) sosiaalialan perus-, jatko- ja täydennyskoulutuksen ja käytännön työn monipuolinen yhteys;
- 4) sosiaalialan tutkimus-, kokeilu- ja kehittämistoiminnan toteutuminen

#### PAINOPISTEALUEET

- Vaikutetaan hyvinvointipoliittiseen ohjelmatyöhön sekä hyvinvointia koskevaan päätöksentekoon.
- Luodaan sosiaali- ja terveydenhuollon kestävä kehittämisrakenne ja uudistetaan palvelumalleja.
- Toc284920089Sosiaali- ja terveydenhuollon palvelulogistiikan ja teknologian kehittäminen.
- Kehitetään saamenkieleen ja kulttuuriin pohjautuvia hyvinvointipalveluita.

Joista erityisesti talousarviovuonna 2016

- Lapin alueen sote-tuotantoalueiden valmistelu sekä Lapin sairaanhoitopiirin alueella toimivien asiakasprosessiryhmien työskentelyn vetäminen
- sosiaali- ja terveyspalveluiden yhteisen kehittämisrakenteen rakentaminen Pohjois-Suomeen (yhteistyössä Lapin liiton sote-hankkeen ja Pth-yksiköiden kanssa)
- virtuaalisen sosiaali- ja terveyspalvelukeskuksen ylläpito (Posken perusraha) ja edelleen kehittäminen (Virtu-hanke, EAKR 1.8.2014 – 31.7.2017)
- ryhmätyömenetelmien käyttöön oton tukeminen kunnissa (Sociopolis-yhteistyössä)
- työmenetelmien käyttöönotto (Poske & hankkeet)
- vanhustyön palveluiden kehittäminen (Seniori-Kaste 1.11.2014 – 31.10.2016)
- asiakkaiden osallisuuden tukeminen; kehittäjäasiakkaat, keskustelukahvilatoiminta (Poske & hankkeet)
- sosiaalialan erityisosaamisen ja -palveluiden kehittäminen ja rakenteen luominen Lappiin (Poske, Sociopolis, Lasten-Kaste, Seniori-Kaste ja Virtu-hanke)
- lastensuojelun kehittäminen (Pohjoinen Lasten Kaste -hanke 2014 - 2016)
- Vanhustyön laaja-alainen kehittäminen (Seniori-Kaste -hanke 2014 -2016)
- omatyöntekijämallin käyttöönotto kunnissa (Paljon palveluita tarvitsevat -hanke 2015-2017)
- Paljon palveluita käyttävien sote-yhteisen työskentelyn kehittäminen (yhteiset asiakassuunnitelmat, sote-integraatio)

## 2.5. Tarkastuslautakunta

Tarkastuslautakunta valmistelee valtuuston päätettävät hallinnon ja talouden tarkastusta koskevat asiat sekä arvioi, ovatko valtuuston asettamat toiminnalliset ja taloudelliset tavoitteet toteutuneet.

Lautakunta seuraa tilintarkastajan tarkastussuunnitelman toteutumista sekä muutoinkin seuraa tilintarkastajan tehtävien suorittamista ja tekee tarpeen mukaan esityksiä tilintarkastuksen kehittämiseksi.

Lautakunta huolehtii siitä, että tilintarkastusta varten on tarpeelliset voimavarat, jotka mahdollistavat tilintarkastuksen suorittamisen hyvän tilintarkastustavan edellyttämässä laajuudessa.

Lisäksi lautakunta tekee aloitteita ja esityksiä tilintarkastajan ja sisäisen valvonnan tehtävien yhteensovittamisesta mahdollisimman tarkoituksenmukaisella tavalla.

**Taulukko: Tarkastuslautakunta**

	TP 2014	TA 2015	TA 2016	Su 2017	SU 2018
	€	€	€	€	€
Kokouspalkkiot	3 540	6 600	<b>6 800</b>	6 800	6 800
Sotu-maksut	39	200	<b>200</b>	200	200
KVTEL-maksut	310	1 100	<b>1 200</b>	1 200	1 200
Puheenjohtajan vuosipalkkio	900	900	<b>900</b>	900	900
Virkamatkakulut	8 104	5 500	<b>5 700</b>	5 700	5 700
Koulutuskulut	386	7 000	<b>7 200</b>	7 200	7 200
Asiantuntijapalvelut; sopimuksen mu	7 191	7 600	<b>7 800</b>	7 800	7 800
Painatukset	0	550	<b>600</b>	600	600
Muut menot	29	525	<b>550</b>	550	550
<b>Toimintamenot yhteensä</b>	20 499	29 975	<b>30 950</b>	30 950	30 950
Osaamiskeskus *	714	1400	<b>1400</b>	1400	1400

### III Tuloslaskelma

Tuloslaskelma	TP 2 014 eur	Ta 2015	Ta-es 2015 muutos	Ta-es 2015 muutettu	Ta-es 2016
<b>TOIMINTATULOT</b>					
Myyntitulot	13 909 255	15 065 559		15 065 559	15 147 780
Maksutulot	664 985	700 000		700 000	733 000
Tuet ja avustukset	953 082	776 000		776 000	761 944
<i>Oske-Tuet ja avustukset</i>	1 850 752	1 746 748		1 746 748	904 459
Vuokratulot	224 331	320 000		320 000	996 586
Muut tulot					
<b>+</b>	<b>17 602 405</b>	<b>18 608 307</b>		<b>18 608 307</b>	<b>18 543 769</b>
<b>TOIMINTAMENOT</b>					
Henkilöstömenot	10 919 078	12 696 396		12 696 396	13 367 710
<i>Oske-Henkilöstömenot</i>	931 692	1 273 720		1 273 720	660 093
Palvelujen ostot	2 781 475	2 654 806		2 654 806	2 267 600
<i>Oske-Palvelujen ostot</i>	833 987	397 677		397 677	205 039
Aineet, tarvikkeet	357 334	383 848		383 848	718 300
<i>Oske-Aineet ja tarvikkeet</i>	21 831	23 700		23 700	9 700
Muut menot	363 833	286 509		286 509	405 700
<i>Oske-Muut menot</i>	36 241	51 651		51 651	29 627
<b>-</b>	<b>16 245 472</b>	<b>17 768 307</b>		<b>17 768 307</b>	<b>17 663 769</b>
<b>TOIMINTAKATE</b>	<b>+</b>	<b>1 356 933</b>	<b>840 000</b>	<b>840 000</b>	<b>880 000</b>
<b>Rahoitustulot ja -menot</b>					
Korkotulot	+	489	500	500	500
Muut rahoitustulot	+			0	
Korkomenot	-	94 921	250 500	250 500	250 500
Muut rahoitusmenot	-	269		0	
<b>-</b>	<b>-94 701</b>	<b>-250 000</b>		<b>-250 000</b>	<b>-250 000</b>
<b>VUOSIKATE</b>	<b>+</b>	<b>1 262 233</b>	<b>590 000</b>	590 000	<b>630 000</b>
Poistot käyttöomaisuudesta	-	567 869	-650 000	-374 000	-1 024 000
<b>Satunnaiset tulot ja menot:</b>					
Satunnaiset tulot		2050000	-950000	1 100 000	0
Satunnaiset menot				0	
<b>TILIKAUDEN TULOS</b>		<b>694 364</b>	<b>1 990 000</b>	<b>-1 324 000</b>	<b>666 000</b>
Varausten lisäys (-)		-754 364	-2050000	1354530	-695 470
Poistoeron muutos (-)			0	0	0
Poistoeron vähennys(+)	+	60 000	60 000	-30 530	29 470
Rahastojen lisäys (-)					
<b>TILIKAUDEN YLI/ALIJÄÄMÄ</b>		<b>0</b>	<b>0</b>	<b>0</b>	<b>0</b>

## IV Investoinnit

Investoinnit	Ta 2014	Ta 2015	Ta-es 2015 muutos	Ta-es 2015 muutettu	Ta-es 2016	SU 2017	SU 2018
	€	€	€	€	€	€	€
<b>Kiinteä omaisuus</b>	1 130 000	3 310 000	-1 759 000	1 551 000	2 843 000	1 200 000	300 000
Asumisyksikön rakentaminen ARA / Rovaniemi - Ara- avustus	1 500 000 -1 100 000	10 000		10 000 0 0			
Asumisyksikön rakentaminen ARA / Sodankylä - Ara- avustus	30 000 0	1 480 000 -503 000	340 000 -238 000	1 820 000 -741 000 0	465 000 -185 000		
Kolpeneen uudisrakennuksen suunnittelu ja rakentaminen	200 000	1 500 000	-1 300 000	200 000 0 0 0	2 000 000	800 000	
Peruskorjaukset				0	300 000	300 000	300 000
Hallintola kattoremontti		170 000	-170 000	0			
Aluevalaistus, vaihe 2 ja 3		29 000	13 000	42 000	35 000		
Turvavalaistus		7 000	-7 000	0			
Paloilmoitinjärjestelmän uusiminen		37 000	20 000	57 000	78 000		
Keskijännitekojeisto		40 000		40 000			
Mäntyrinteen ja muiden yksiköiden sprinklaus		100 000	-100 000	0	98 000	100 000	
Aidat Mustikkarinne, Koulu/Paja				0	15 000		
Pysäköintipaikat					25 000		
Vuosikorjaukset	200 000	300 000	-287 000	13 000 0			
Kiinteistöjen purkukustannukset	300 000			0 0			
Ohjelmistot				0			
Intime Aditron Saas		70 000		70 000			
Personec FK		40 000		40 000			
Elbit-Hoiva		30 000	-30 000	0			
Kiinteistöhuollon sähköinen huoltokirja				0	12 000		
<b>Irtain omaisuus</b>	130 000	130 000		130 000	10 000	110 000	110 000
Irtaimiston välttämättömät uudishankinnat	100 000	100 000		100 000		100 000	100 000
Apuvälineet	30 000	30 000		30 000	10 000	10 000	10 000
<b>Investoinnit yhteensä</b>	1 260 000	3 440 000	-1 759 000	1 681 000	2 853 000	1 310 000	410 000

## Investointisuunnitelma

Kuntayhtymän investointisuunnitelma perustuu strategiaan lähtökohtiin ja valtakunnalliseen investointiresurssien ohjaukseen, joiden mukaan painopisteenä on kehitysvammaisten yksilöllisten asumispalvelujen kehittäminen. Alueellisten asumisyksiköiden selvittämisen ohella painotuksena on myös Kolpeneen palvelukeskuksen rakentamis- ja peruskorjaushankkeiden kohdistaminen tutkimuksen ja kuntoutuksen tulevaisuuden kehittämisedellytyksiin sekä vaikeimmin vammaisten kuntouttavaan hoitoon.

**Edellisellä sivulla olevaan taulukkoon perustuen talousarviovuoden ja suunnitelmakauden tärkeimmät investointihankkeet ovat seuraavat:**

### 2016 toteutettavat ja/tai käynnistettävät investoinnit

Sodankylän asunnot -hankkeen rakentamisen loppuvaihe (arvioitu valmistuminen 2/2016)

- 15 paikkaa, yksi asuntoryhmä(6) ja yksi ryhmäasunto (9)
- kustannusarvio 2, 3 milj. euroa (alv 0 %), rahoitus ARAn rahoitusavustuksella (40 %) ja pitkäaikaisella korkotukilainalla

Kuntoutuksen uudisrakennuksen suunnittelu ja käynnistäminen (3/2016)

- tutkimuksen, kuntoutuksen ja siihen liittyvän asumisen ja hoidon, perhekeskeisen toiminnan ja autismikuntoutuksen kehittämisen edellyttämät tilat (15 asiakaspaikkaa)
- tilatarvearvio n. 1200 m<sup>2</sup>, kustannusarvio n. 3, 1 milj. euroa, rahoitus omalla rahoituksella ja pitkäaikaisella lainarahoituksella

Paloilmoitinjärjestelmän peruskorjaus 78 000 €

- Mäntyrinne 2

Sammutuslaitteiston suunnittelu ja toteutus 98 000 €

- Mäntyrinne 2, siirtynyt vuodelta 2015

Aluevalaistuksen III vaiheen toteutus 35 000 €

- Metsärinne 1-2 alue katu/piha-alueen valaistuksen suunnittelu ja toteutus

Peruskorjauksiin 300 000 €

- kattoremontit mm. Mäntyrinne 1:n kattoremontin suunnittelu

Myllärin koulun/Pajan ja Mustikkarinteen piha-alueiden aitauksen toteutus (suunnittelu käynnistynyt 2015) 15 000 €

Pysäköintipaikkojen suunnittelu ja toteutus kuntoutuksen uudisrakennuksen alle jäävien tilalle 25 000 €

Apuvälineiden investoinnit 10 000 €

Sähköisen huoltokirjan hankinta ja käyttöönotto 12 000 €

### Vuosien 2017–18 hankkeet

Pääkohteina edellä 2016 käynnistyvien tai suunniteltavien hankkeiden loppuun saattaminen.

Vuoden 2015 lopulla valmistuvan kiinteistöstrategian pohjalta Kolpeneen palvelukeskuksen tilojen käytön, korjausten ja peruskorjausten suunnittelu.

Lähtökohtana

- a) pidemmällä tähtäimellä tarpeellisten tilojen rakentaminen ja peruskorjaus, varaudutaan mm. käytössä olevien asiakastilojen sammutuslaitteistojen uusimiseen
- b) lyhyemmän tähtäimen tilojen välttämättömät korjaukset sekä
- c) tarpeettomaksi käyvien tilojen purkaminen

## V Rahoitus

**Taulukko: Rahoituslaskelma**

Rahoituslaskelma	TA 2015 (1 000 eur)	TA-ES 2015 muutos (1 000 eur)	TA-ES 2015 muutettu (1 000 eur)	TA-ES 2016 (1 000 eur)	Suunnitelma 2017 eur	Suunnitelma 2018 eur
Tulorahoitus						
<b>Vuosikate</b>	<b>840</b>			<b>880</b>	800	800
Satunnaiset erät	2 050	-950	1 100			
Pakollisten varausten muutos						
	2 890	-950	1 940	880	800	800
Investoinnit						
Käyttöomaisuusinvestoinnit	-3 943	1 521	-2 422	-2 853	-1 310	-410
Rahoitusosuudet investointimenoihin	503	238	741			
Rahoitusjäämä/rahoitustarve	<b>-550</b>	<b>809</b>	<b>259</b>	<b>-1 973</b>	-510	390
Pitkäaikaisen lainan lisäys	550	983	1 533	1 181	510	
Lyhytaikaisen lainan vähennys		-1 000	-1 000			
Toimintapääoman muutos	0	792	792	-792	0	390



Liite 1

Henkilöstötaulukko	2013 TP	2014 TP	2015 TA	2016 TA	2017 SU	2018 SU
<b>KEHITYSVAMMAHUOLTO</b>	<b>169,5</b>	<b>170,0</b>	<b>203,1</b>	<b>216,4</b>	<b>218,4</b>	<b>216,4</b>
<b>Asuminen ja hoito</b>						
Hallintohenkilöstö						
Asiantuntijat	2,0	2,0	2,0	2,0	2,0	2,0
Lähityöntekijät	98,5	80,5	106,3	101,2	100,0	95,0
Muu henkilöstö	9,0	9,0	9,0	8,5	8,0	7,0
Varahenkilöstö		8,0	8,0	8,0	8,0	8,0
<b>Tutkimus ja kuntoutus</b>						
Hallintohenkilöstö						
Asiantuntijat	11,0	12,0	14,0	14,0	14,0	14,0
Lähityöntekijät						
Muu henkilöstö						
<b>Asumispalvelut</b>						
Asiantuntijat		1,0	1,0	1,0	1,0	1,0
Lähityöntekijät	27,5	35,0	38,8	54,3	58,0	63,0
Muu henkilöstö	1,0	1,0	2,0	1,9	1,9	1,9
<b>Myllärin Pajan päivätoiminta</b>						
Lähityöntekijät	20,5	21,5	22,0	25,5	25,5	25,5
Muu henkilöstö						
<b>VAMMAISPALVELUT</b>	<b>7,0</b>	<b>7,8</b>	<b>7,3</b>	<b>6,0</b>	<b>6,0</b>	<b>6,0</b>
Asiantuntijat						
Lähityöntekijät	6,5	7,5	7,3	6,0	6,0	6,0
Muu henkilöstö	0,5	0,25				
<b>MYLLÄRIN KOULU-PERUSKOULU</b>	<b>22,8</b>	<b>22,75</b>	<b>23,3</b>	<b>23,5</b>	<b>22,5</b>	<b>22,5</b>
Asiantuntijat	7,0	6,0	6,5	7,0	6,0	6,0
Lähityöntekijät	15,5	16,5	16,5	16,5	16,5	16,5
Muu henkilöstö	0,3	0,25	0,3			
<b>HALLINTO JA TUKIPALVELUT</b>	<b>11,3</b>	<b>8,5</b>	<b>12,0</b>	<b>14,0</b>	<b>12,0</b>	<b>11,0</b>
Hallintohenkilöstö	10,3	7,5	6,5	8,0	7,0	7,0
Asiantuntijat			1,0	1,0	0,0	0,0
Muu henkilöstö	1,0	1,0	4,5	5,0	5,0	4,0
<b>VARSINAINEN TOIMINTA YHT.</b>	<b>210,6</b>	<b>209,0</b>	<b>245,7</b>	<b>259,9</b>	<b>258,9</b>	<b>255,9</b>
<b>MUUT TEHTÄVÄT</b>	<b>18,2</b>	<b>17,2</b>	<b>19,7</b>	<b>11</b>	<b>7</b>	<b>7</b>
Pohjois-Suomen sosiaalialan osaamiskeskus						
Asiantuntijat	17,2	17,2	19,7	11,0	7,0	
Vammaispalvelu -hanke	1,0		0,0	0,0	0,0	
<b>HENKILOKUNTA YHTEENSA</b>	<b>228,8</b>	<b>226,2</b>	<b>265,4</b>	<b>270,9</b>	<b>265,9</b>	<b>262,9</b>

**Henkilöstö**

HallintoHenkilöstö=piirin koko toimintaa palvelevan hallinnon ja taloushallinnon henkilöstö

Lähityöntekijä=osastonhoitaja, sairaanhoitaja, perushoitaja, lähihoitaja, kehitysvammaohjaaja, ohjaaja, lastenhoitaja ja vastaavat, hoitoapulainen, jalkahoitaja, tulkki, koulunkäyntiavustajat

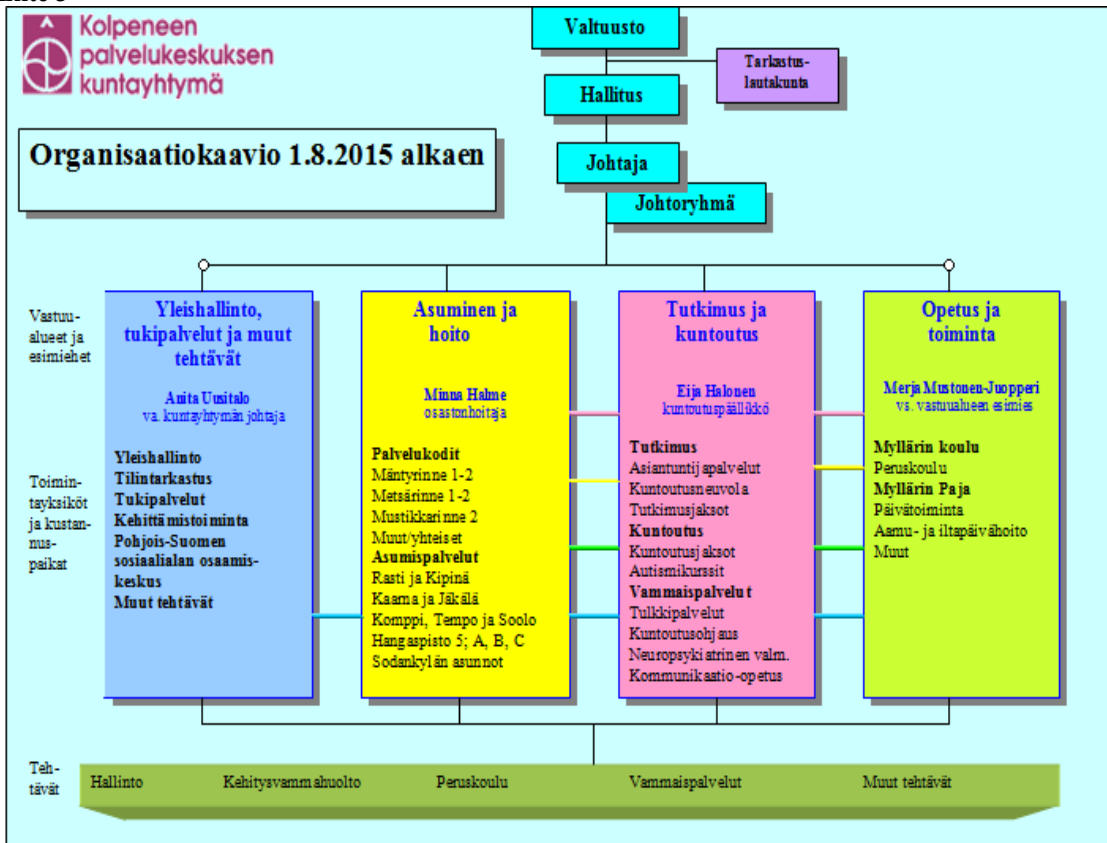
Asiantuntija=opettaja, psykologi, sosiaalityöntekijä, puheterapeutti, lääkäri, kuntioutusohjaaja, kuntohoitaja, lääkintävoimistelija, toiminta-terapeutti, erikoislääkintävoimistelija, hammaslääkäri, erikoishammashoitaja, ylihoitaja, johtava hoitaja ja vastaavat

Muu henkilöstö=avustava henkilöstö/tukipalveluhenkilöstö eli ruokahuollon, kiinteistöhuollon, siivouksen, puhtaanapidon jne. henkilöstö

Liite 2

Tehtävä, toimintamuoto palvelu	Hinnottelu- perusteet	Hinta/Suorite		+/-
		TA 2015	TA 2016	%
<b>Kehitysvammahuolto</b>				
<i>Laitohoito</i>				
LH I Erittäin vaativa	käyttöpäivä	323	323	0,0 %
* Lyhytaik. laitoahoito	käyttöpäivä	+ 50 / 100%	+ 50 / 100%	
* Llh 1.1. poikkeukselliset resurssitarpeet				
LH II Vaativa hoito ja kuntoutus	käyttöpäivä	261	261	0,0 %
* Lyhytaik. laitoahoito	käyttöpäivä	+ 50 / 100%	+ 50 / 100%	
<i>Laitohoito yhteensä</i>				
<i>Asumispalvelut</i>				
Tukiasuminen	käyttöpäivä		125	
Tukiasuminen poikkeukselliset resurssitarpeet	käyttöpäivä		150	
Valmentava asumispalvelu	käyttöpäivä	231	231	0,0 %
Tehostettu palveluasuminen	käyttöpäivä	215	215	0,0 %
Palvelu asuminen	käyttöpäivä	187	187	0,0 %
<i>Asumispalvelut yhteensä</i>				
Avohuolto /Tutkimuspalvelut/Kuntoutusohjaus				
Kuntoutusneuvolapalvelut	käyntikerta	1 350	1 350	0,0 %
<i>Avohuolto /Tutkimuspalvelut yht.</i>				
<i>Laitoshuollon tutkimuspalvelut</i>				
Kriisiasiakkaan arviointijaksot	käyttöpäivä	894	894	0,0 %
Tutkimusjaksot	käyttöpäivä	759	759	0,0 %
<i>Laitoshuollon tutk.palv. Yht.</i>				
<i>Kuntoutuspalvelut</i>				
<i>Kuntoutusjaksot</i>				
* Autismikurssi	käyttöpäivä	625	625	0,0 %
* Erittäin vaativa kuntoutus	käyttöpäivä	577	577	0,0 %
* Vaativa kuntoutus	käyttöpäivä	506	506	0,0 %
* Kuntoutus/haastava käyttäytyminen	käyttöpäivä	712	712	0,0 %
<i>Kuntoutusjaksot yhteensä</i>				
<i>Laitoshuollon Tutkimus- ja kuntoutuspalvelut</i>				
<i>Päivätoiminta</i>				
Kokopäivätoiminta	käyttöpäivä	146	146	0,0 %
Koululaisten/opisk. iltapäivä-hoito	käyttöpäivä	71	71	0,0 %
Asumispalvelujen puolipäivätoiminta	käyttöpäivä	39	39	0,0 %
Asumispalvelujen kokopäivätoiminta	käyttöpäivä	78	78	0,0 %
Päivätoiminta	käyttöpäivä	146	146	0,0 %
<i>Päivätoiminta yhteensä</i>				
<b>Kehitysvammahuolto yhteensä</b>				
<b>Vammaispalvelut</b>				
Kuntoutus ohjaus	tunti	130	140	7,7 %
Kommunikaatio-opetus	tunti	127	127	0,0 %
Vaativan tason tulkkaus/ h	tunti	110	110	
Materiaalin valmistus	tunti	85	85	
Matka-aika	tunti	30	40	33,3 %
<i>Kelan palvelut</i>				
Vaativan tason tulkkaus/ h	tunti	110	110	0,0 %
Perustulkkaus / h	tunti	85	85	0,0 %
<b>Vammaispalvelut yhteensä</b>				
<b>Peruskoulutoiminta</b>				
Peruskouluopetus	pv	23	26	13,0 %
Tutk.ja kunt.jakso-opetus	pv	130	130	0,0 %
Kuntoutushoito/opetus	pv	172	172	0,0 %
<b>Peruskoulutoiminta yhteensä</b>				

Liite 3



Liite 4

**Taloustarvioasetelma 1.8.2015 alkaen**

Tehtävä	Kehitysvammahuolto 10	Vammaispalvelut 20	Peruskoulu 30	Muut tehtävät, Hallinto 60 40
Vastuualue	Asuminen ja hoito 110	Tutkimus ja kuntoutus 120 121	Opetus ja toiminta 130 131	Yleishallinto, tukipalvelut muut tehtävät 140 141 142
Toimintayksikkö	Palvelukodit 210	Asumispalvelut, Muut palvelut	Peruskoulu 230	Päivätoiminta 235
Kustannuspaikka	2006-2017	2020-2032	2065	2006-2017, 2020-2032
			4000, 4001, 4003	1000-1004, 1100-1103, 9501-9600



### **Kolpeneen palvelukeskus**

Myllärintie 35  
96400 Rovaniemi

Suoravalintanumerot  
[www.kolpene.fi](http://www.kolpene.fi)  
[kolpeneen.palvelukeskus@lshp.fi](mailto:kolpeneen.palvelukeskus@lshp.fi)  
[etunimi.sukunimi@lshp.fi](mailto:etunimi.sukunimi@lshp.fi)

Tutustu  
yhteystietoihimme  
kattavasti verkossa  
[www.kolpene.fi](http://www.kolpene.fi)