

Ranuan kunta
Aapiskuja 6 B
97700 Ranua
kirjaamo@ranua.fi

Viitteet: Tuulialfa Oy / Ranua kunta keskustelut elokuussa 2017

Kaavoitusaloite osayleiskaavoituksen käynnistämisestä Ranuan kunnan alueelle

Tausta

Tuulialfa Oy suunnitteli tuulivoimahanketta vuonna 2015 Ranuan Raatovaaran alueelle. Tällöin yhtiö oli yhteydessä kuntaan tuulivoimahankkeen lupamenettelyjen etenemistapaan liittyen. Ranuan kunta päätti tuolloin, että kunnan alueella tuulivoimahankkeet lähtökohtaisesti kaavoitetaan. Tämän jälkeen Tuulialfan hankesuunnitelma viivästyi, kun Suomen uusiutuvan sähkön tuotantotukijärjestelmä päätettiin Suomen hallituksen toimesta sulkea ennakkoon. Nyt Tuulialfa Oy on nyt päättänyt jatkokehittää tuulivoimahanketta ja tiedustelee kunnalta suhtautumista tuulivoiman kaavoittamiseen Kortteperän alueelle.

Hanketoimija

Tuulialfa Oy on Suomalaisin voimin perustettu yhtiö, joka pyrkii lisäämään kotimaisen uusiutuvan energian tuotantoa sekä samalla nostamaan asiakkaidemme maanomistuksen arvoa. Yhtiön keskittyy tuulivoima- ja aurinkosähköhankkeisiin, niihin liittyvään suunnitteluun ja hankekehitykseen. Toimintamallimme perustuu kiinteään yhteistyöhön maanomistajien kanssa. Tuulialfa Oy pitääkin tuulivoimaa mahdollisuutena tuottaa CO2 – vapaata uusiutuvaa energiantuotantoa, jolla saavutetaan Suomen osuus ilmastotavoitteista.

Suunniteltava hankekokonaisuus

Nyt tuulivoimalle suunniteltu Raatovaaran -alue sijoittuu Ranuan kuntakeskuksesta noin 20 km koilliseen. Yhtiö on suunnitellut alueelle 6-7 tuulivoimalaa, jotka soveltuisivat alueelle huomioiden luonnonympäristö, linnusta ja asutus, johon välimatkaa olisi vähintään 2,5 km.

Ranuan Raatovaaran tuulivoimahankkeen esisuunnittelun lähtökohtina ovat olleet:

- Maanomistajat ovat kiinnostuneita sijoittamaan kiinteistölleen tuulivoimaloita. Kiinteistöt ovat metsätalouskäytössä ja niille on metsäautotie.

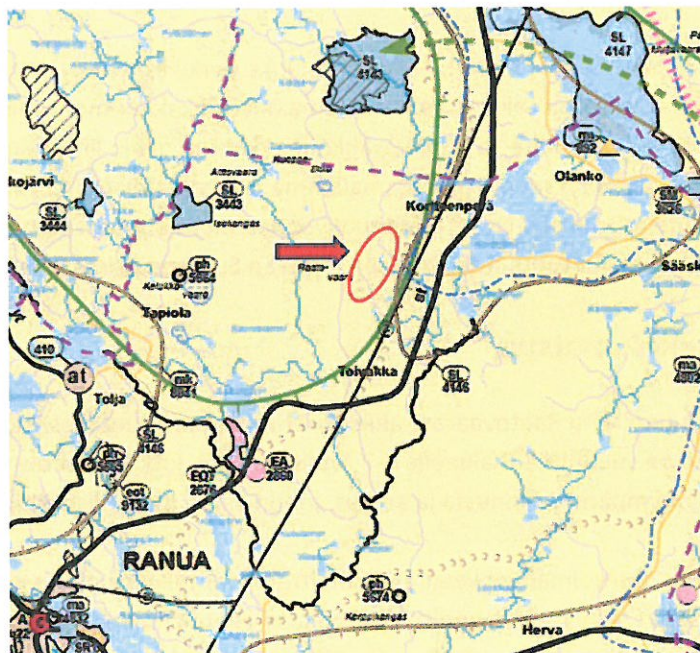
- Esisuunnitellut voimalapaikat sijoittuvat vähintään 2,5 kilometrin etäisyydelle lähimmästä asuinrakennuksesta, jolloin riski mahdollisesta melusta on erittäin vähäinen.
- Voimaloiden sähkön siirtäminen pyritään toteuttamaan ilman uutta ilmajohtoa kaava-alueella.
- Alueella ei ole yleis- tai asemakaavoja eikä hanke ole ristiriidassa maakuntakaavojen kanssa (M-alueita).
- Voimaloista on yli 3 kilometriä Kaitajärven rantaviivaan, jolla varmistetaan maakunnallisesti arvokkaan maisemavaikutusten lieventäminen.

Maakuntakaavoitus ja muu maakäyttö

Rovaniemen ja Itä-Lapin maakuntakaavaa

Rovaniemen ja Itä-Lapin maakuntakaavaa tarkistettiin alkusyksystä 2016 ja Lapin liitto on hyväksynyt maakuntakaavaehdotuksen 28.11.2016. Maakuntakaavassa on käsitelty vähintään 10 tuulivoimalan kokonaisuudet. Lisäksi maakuntakaava ohjaa, että kunnan kaavoituksessa ja muussa alueidenkäytön suunnittelussa on otettava huomioon tuulivoiman rakentamisen vaikutukset maisemaan, asutukseen, loma-asutukseen, linnustoon ja muuhun elämistöön, luontoon ja kulttuuriperintöön sekä lievennettävä haitallisia vaikutuksia. Tuulivoimaloiden suunnittelussa on myös turvattava puolustusvoimien toimintaedellytykset.

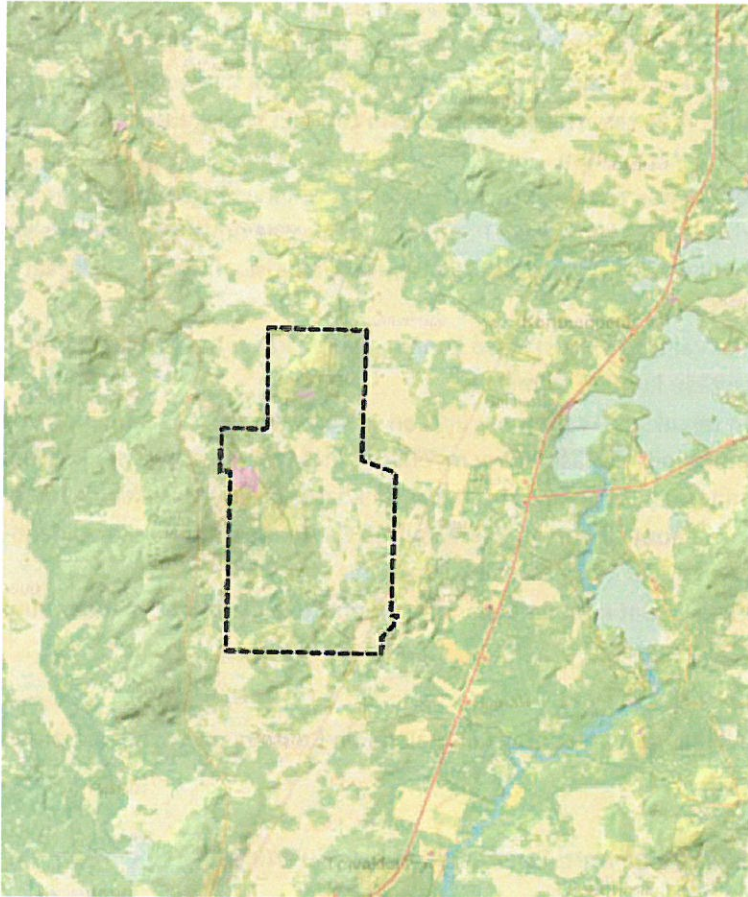
Raatovaaran kaavoitettava tuulivoimahanke sijoittuisi maakuntakaavassa maa- ja metsätalousalueelle, jossa ei suoraan ole erityismerkintöjä. Yhtiön on vuonna 2015 saanut puolustusvoimilta hyväksyvän kannanoton hankkeesta.



Ote maakuntakaavasta, jossa Raatovaaran alue on merkitty.

Muu maankäyttö

Suunniteltu kaava-alue on suosilmäistä metsätalousmaata. Kaava-alueelle ei sijoitu yhtään asutusta ja sen kaakkoiskulmaa leikkaa nykyinen 110 kV voimajohto.



Ote paikkatietoikkunasta, jossa näkyy alueen peitteisyys ja ehdotettu kaava-alueen rajaus.

Esitys osayleiskaavan laatimiseksi

Yhtiö esittää kaavoituksen käynnistämistä seuraavasti:

- Ranuan kunta käsittelee tämän kaavoitusaloitteet ja päättää oikeusvaikuttaisen osayleiskaavan laatimisen maankäyttö- ja rakennuslain 44 § ja 77 § mukaan siten, että tuulivoimaloiden rakennusluvut voidaan myöntää osayleiskaavan perusteella.
- Tuulialfa tekee tarvittaessa hankkeesta Lapin ELY-keskukselle YVA tarveharkintapyynnön.
- Tuulialfa vastaa osayleiskaavan laadinnan, selvitysten ja suunnitelmien kustannuksista. Vastaavasti Ranuan kunta vastaa omista hallinnollisista kustannuksistaan osayleiskaavan käsittelyvaiheisiin liittyvissä lakisääteisissä tehtävissä.
- Tuulialfa valitsee yhteistyössä kunnan kanssa kaavoituksen konsultin, ja konsultti hyväksytään kunnan toimesta.
- Kaavan rajaukseksi esitämme liitteen 1 mukaista aluerajausta. Tuulivoimaloiden tarkempi sijoittelu täsmentyy myöhemmin. Myös tiestön ja sähköaseman sijainnit täsmennetään myöhemmin, mutta sähköasema sijoittuisi kaava-alueelle.
- Yhtiö on saanut tiedon alueverkkoyhtiö Carunalta, että hanke voidaan liittää alueelle sijoittuvaan 110 kV sähkönsiirtojohtoon.
- Puolustusvoimat ovat ilmoittaneet vuonna 2015, etteivät vastusta tuulipuiston toteuttamista.

Tuulialfa Oy pyytää Ranuan kuntaa käsittelemään Raatovaaran tuulivoimahankkeen kaavoittamisesta.

Lisätietoja asiassa antaa Antti Tanskanen, puh. 0449770409.

Helsinki 12.1.2018



Antti Tanskanen
Tuulialfa Oy
Toimitusjohtaja

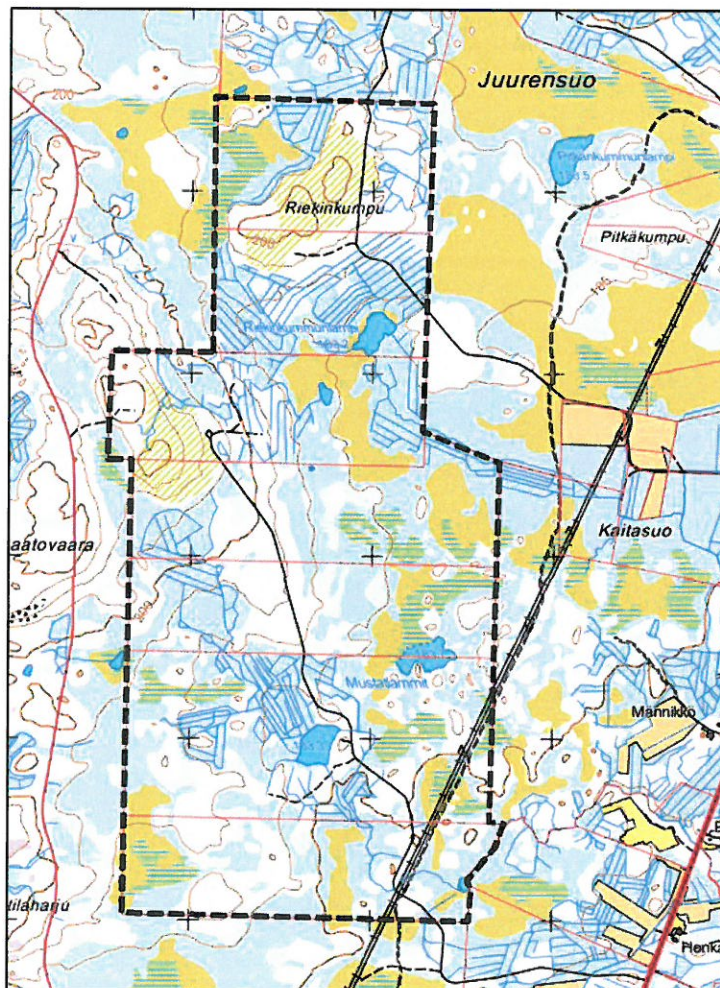
LIITE

Liite 1. Raatovaaran tuulivoimaloiden osayleiskaava-alueen rajaus

Liite 1 Raatovaaran tuulivoimaloiden osayleiskaava-alueen rajaus



Kuva 1. kohdealueen likimääräinen sijoittuminen



Kuva 2. kaava-alueerajausehdotus

