

Talousarvio 2018

Taloussuunnitelma 2019–2020



Kuntoutuskeskus Vuoman peruskiven lieriön muurausta vartioivat lahjoituksena saadut betoniankat,
"Seppänen Rovaniemen taiteidenyö 10.9.2016"

Sisällysluettelo

I Yleiset perustelut	3
1.1. Kuntayhtymän tehtävät ja toimintaympäristö	3
1.1.1. Kuntayhtymän tehtävät	3
1.1.2. Toimintaympäristön kuvaus	3
1.2. Toimintaa ohjaavat arvot ja yleiset toimintalinjat	4
1.2.1. Kuntayhtymän visio 2020 ja arvot	4
1.2.2. Toiminta-ajatus	4
1.2.3. Suunnitelmakauden strategiat keskeisillä toiminta-alueilla	5
1.2.4. Henkilöstösuunnitelma	7
1.2.5. Organisaatiokaavio 1.1.2018	9
1.3. Talousarvion laadinnan perusteet	10
1.3.1. Jäsenkuntien esitykset ja lausunnot	10
1.3.2. Palvelujen hinnoitteluperusteet ja hintojen tarkistaminen	10
1.3.3. Suoritearviot ja tuottojen arviointiperusteet	11
1.3.4. Henkilöstö- ja muiden kulujen arviointiperusteet	11
II Käyttötalous	13
2.1. Talousarviovuoden tavoitteet ja talousarvio vastualueilla	13
2.1.1. Talousarvion sitovuus ja talousarvioasetelma	13
2.1.2. Yleishallinto ja tukipalvelut	15
2.1.3. Asumisen palvelut	17
2.1.4. Asiantuntijapalvelut	19
2.1.5. Vaativan erityisen tuen palvelut (laitoshoitona)	22
2.1.6. Opetus ja toiminta	24
2.1.6.1. Päiväaikainen toiminta - Myllärin Paja	22
2.1.6.2. Perusopetus - Myllärin koulu	24
2.2. Sosiaali-alan osaamiskeskus	28
2.3. Tarkastuslautakunta	30
III Tuloslaskelma	31
IV Investoinnit	33
V Rahoituslaskelma	34
Liitteet	
1. Palvelujen alustavat hinnat	

Talousarvio 2018

Taloussuunnitelma 2019–2020

I Yleiset perustelut

1.1. Kuntayhtymän tehtävät ja toimintaympäristö

1.1.1. Kuntayhtymän tehtävät

Kuntayhtymä vastaa kehitysvammaisten erityishuollosta annetussa laissa (519/1977) säädetyistä tehtävistä laissa määritellyn erityishuoltopiirin alueella, niiltä osin kuin kunnat eivät niitä voi itse järjestää.

Perussopimuksen mukaisesti kuntayhtymä hoitaa lakisääteisen tehtävänsä ohella vammaispalvelulakiin ja peruskoululakiin perustuvia tehtäviä jäsenkuntien päätöksen mukaan. Kuntayhtymä vastaa myös Pohjois-Suomen sosiaalialan osaamiskeskuksen Lapin toimintayksikön hallinnosta.

1.1.2. Toimintaympäristön kuvaus

Kolpeneen palvelukeskus on 21 kunnan omistama kuntayhtymä Lapin maakunnassa. Alueen väestöpohja on noin 180 000 asukasta. Kolpeneen palveluja käyttäviä henkilöasiakkaita on noin 500 ja henkilökuntaa noin 270.

Kolpeneen palvelutuotanto koostuu asumisen palveluista, tutkimus- ja kuntoutuspalveluista, monipuolisista asiantuntijapalveluista, kuntoutusohjauksesta, pitkäaikaisesta asumisesta (laitohoito), päiväaikaisesta toiminnasta sekä peruskoulutoiminnasta. Kolpeneen palvelukeskuksen keskeisiä asiakasryhmiä ovat kehitysvammaisten ohella autismin kirjon henkilöt. Kehitysvammaisilla ja autismin kirjon henkilöillä on sosiaalisia, kommunikaatioon liittyviä, kasvatuksellisia ja lääketieteellisiä erityistarpeita, jotka ovat kiinteässä yhteydessä toisiinsa. Kehitysvammaisten ja autismikirjon henkilöiden erityistarpeiden tunnistaminen, tarvelähtöisen avun ja tuen tuottaminen sekä toimintakyvyn ylläpito ja edistäminen vaativat monialaista osaamista, joka on Kolpeneen palvelukeskuksen keskeinen vahvuus.

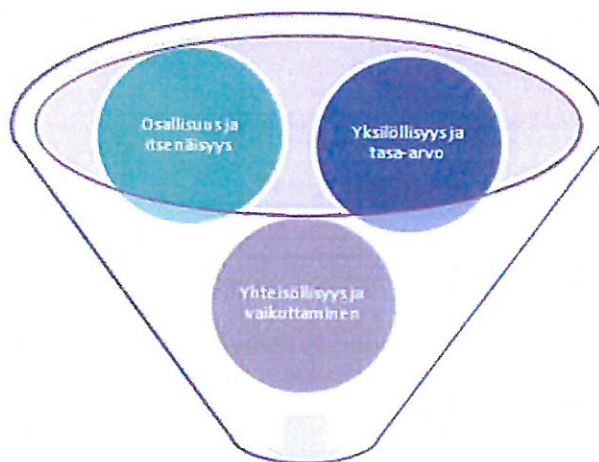
Kolpeneen palvelukeskuksen talousarvion valmistelua ja lähitulevaisuuden toimintaa haastavat maakunta- ja sote- uudistus, kilpailukykysojimus ja julkisen sektorin kireä taloudellinen tilanne. Talousarvion valmistelussa on pyritty ottamaan huomioon seuraavat keskeiset muutostekijät:

- maakunta- ja sote- uudistuksen toimeenpano 1.1.2020 alkaen (vastuu- ja järjestämismallien uudistaminen ja rahoitus) sekä uudistukseen valmistautuminen
- kehitysvammalain 10.6.2016 toteutunut muutos (asiakkaiden itsemääräämisoikeus ja rajoitustoimenpiteet)
- valmisteilla oleva vammaislainsäädännön kokonaisuudistus
- muut lainsäädännön uudistukset (kuntalaki, sosiaalihuoltolaki)
- lähi- ja erityispalvelujen jatkuvuuden ja tasapuolisuuden turvaaminen
- osaamisen ja moniammatillisten erityisasiantuntijapalveluiden turvaaminen koko maakunnan alueelle sekä
- ammattitaitoisen henkilöstön saatavuus, henkilöstön vaihtuvuus ja osaamisen kehittäminen.

Valmisteilla oleva sosiaali- ja terveydenhuollon palvelurakennemuutos ns. sote-uudistus aiheuttaa haasteita toiminnalle ja sen kehittämiseksi taloussuunnittelukautena. Kuntayhtymän tavoitteena on olla osa maakunnan liikelaitosta ja tuottaa kriisipalveluja mielenterveyden häiriöistä kärsiville, tahdosta riippumattoman erityishuollon palveluja, moniammatillisia erityisasiantuntijapalveluja, päiväaikaisen toiminnan palveluja, vammaisuudesta johtuvia vaativan kuntoutuksen palveluja sekä autismin kirjon henkilöiden vaativia palveluja Lapin maakunnan alueelle ja autismikirjon palveluja yli maakuntarajojen.

1.2. Toimintaa ohjaavat arvot ja yleiset toimintalinjat

1.2.1. Kuntayhtymän visio 2020 ja arvot



Kolpeneen tuki- ja osaamiskeskuksella on merkittävä ja vakiintunut rooli Lapin alueen erityispalvelujen tuottajana

Kuvio 1. Kuntayhtymän visio ja arvot

Kuntayhtymän toimintaa ohjaavia arvoja ovat:

Yksilöllisyys ja tasa-arvo

Jokaisella tulee olla mahdollisuus tasa-arvoiseen ja hänen yksilöllisiä tarpeitaan, mahdollisuuksiaan ja valintojensa vapautta kunnioittavaan elämään.

Osallisuus ja itsenäisyys

Asiakkaalle varmistetaan hänen omien edellytystensä ja voimavarojensa mukainen tuki oppimiseen, vuorovaikutukseen ja itsenäiseen selviytymiseen.

Yhteisöllisyys ja vaikuttaminen

Asiakkaalla on mahdollisuudet ja tarpeellinen tuki kansalaisena osallistumiseen sekä yhteisöjen jäsenyyteen ja niissä vaikuttamiseen. Yhteisöllisyyttä ei kuitenkaan pakoteta kenellekään.

1.2.2. Toiminta-ajatus

Kuntayhtymä toimii Lapin maakunnan alueella tuki- ja osaamiskeskuksena, joka vastaa tutkimus- kuntoutus- ja kriisipalvelujen sekä asumispalvelujen tuottamisesta kehitysvammaisille henkilöille ja muille laajan avun tarpeessa oleville vammaisille henkilöille.

Perustehtävän lisäksi kuntayhtymä vastaa toiminta-alueen kuntien määrittelemien tarpeiden ja periaatteiden mukaisesti myös muista laaja-alaista yhteistyötä edellyttävistä sosiaalialan palveluista. Kolpeneen toimintaa ohjaavat sosiaalihuoltolaki, vammaispalvelulaki, erityishuoltolaki, perusopetuslaki ja sosiaalihuollon asiakaslaki.

1.2.3. Suunnitelmakauden strategiat keskeisillä toiminta-alueilla

Kuntayhtymän strategisena päätavoitteena on vammaisten henkilöiden, erityisesti kehitysvammaisten henkilöiden, **yksilöllisen asumisen ja kuntoutumisen** sekä **lähipalveluja tukevan erityisosaamisen** maakunnallinen varmistaminen. Palvelut tuotetaan mahdollisimman laadukkaasti, kustannuksiltaan kohtuullisina ja tasapuolisesti saavutettavina maakunnan alueella. Laadunhallinnan kehittäminen ja laadunhallinnalle asetetut tavoitteet huomioidaan kaikessa toiminnassa. Kuntayhtymän strategisia tavoitteita toteutetaan palvelustrategian, henkilöstöstrategian sekä resursointistrategian osa-alueilla.

Palvelustrategia

Kuntayhtymä kehittää Lapin maakunnan alueen erityishuollon palveluja yhdessä kuntien ja eri toimijoiden kanssa. Palvelurakenteen uudistamisprosessia ohjaavat tuleva maakunta- ja sote-uudistus, valtakunnalliset linjaukset ja alueelliset tarpeet. Muutokset näkyvät erityisesti laitoshoidon palvelurakenteen purkamisessa ja avohuollon asumis- ja palvelurakenteiden kehittämisessä. Kuntayhtymän tuottamat palvelut ovat tulevaisuudessa osa maakunnan liikelaitosta tehtävänään tuottaa sosiaalihuollon vaativia erityispalveluja (tutkimus-, kuntoutus- ja kriisipalveluja sekä asumisen palveluja) kehitysvammaisille ja muille laajan avun tarpeessa oleville henkilöille. Kiinteästi tutkimus- ja kuntoutuspalveluihin sekä asumisen palveluihin liittyy kuntayhtymän järjestämisluvalla toteuttama peruskoulutoiminta. Tiivis yhteistyö erityiskoulun kanssa tuo moniammatilliseen asiantuntijaryhmään pedagogisen näkökulman ja asiantuntijuuden sekä takaa erityishuollon palveluissa asuville tai tutkimus- ja kuntoutusjaksoilla oleville oppivelvollisuusikäisille lakisääteisen oikeuden opetukseen ja koulunkäyntiin kaikkina koulupäivinä. Myllärin koulun toimintaedellytykset tulevassa sote-rakenteessa kuntayhtymän palvelujen yhteydessä tulevat selvitettäväksi suunnitelmakautena.

Tavoitteena on varmistaa erityisosaamisen jatkuvuus maakunnassa profiloitumalla tuki- ja osaamiskeskukseksi ja kehittää kuntayhtymän tulevaisuudessa maakunnan liikelaitoksessa tuottamia palveluja siten, että ne ovat laadukkaita, kustannustehokkaita ja reagoivat käyttäjien tarpeisiin joustavasti.

1. Asumisen kehittäminen
 - Puretaan laitoshoidon jäsentyneesti inhimilliset näkökohdat huomioiden ensisijaisesti Kolpeneen ylläpitämiin tehostetun asumispalvelun yksiköihin.
 - Käynnistetään alueellisen asumisyksikön perustaminen Länsi-Pohjan alueelle yhteistyössä kuntien kanssa vaativille autismin kirjon asiakkaille vuokratiloihin hyödyntäen kuntayhtymän asumisen toimintamallia ja henkilöstön osaamista.
 - Toteutetaan yhdessä kuntien kanssa yksilöllisiä asumisvaihtoehtoja mm. tukiasumista ja lyhytaikaista asumispalvelua erityistä tukea tarvitseville asiakkaille.
2. Vaativien tutkimus- ja kuntoutus- ja kriisipalvelujen ja asiantuntijuuden turvaaminen Lapin maakuntaan.
 - Kehitetään verkostomaista työtappaa, jalkautuvia palveluja, työparikonsultaatiota ja alueellista kuntoutusohjausta. Toiminnassa hyödynnetään digitalisaation mahdollisuudet. Jatketaan yhteistyössä Lapin sairaanhoitopiirin kanssa neuropsykiatrisen osaamisverkoston perustamista Lapin maakuntaan.
 - Edistetään asiakkaan moniammatillisen palvelutarpeen oikein kohdentumista mallintamalla kuntoutuspolut ja sopimalla työnjaosta kehitysvammaisten psykiatrisessa hoitoketjussa.
 - Varaudutaan palvelujen käytön lisääntyvään kysyntään käynnistämällä kolmannen asiantuntijatyöryhmän rekrytointi (lääkäri, sosiaalityöntekijä, psykologi).
 - Tarjotaan autismitutkimuksen palveluja yli maakunnan rajojen
 - Kehitetään perhekeskeisen kuntoutuksen mallia
 - Tuetaan lähipalveluja tarjoamalla koulutusta ja konsultaatiota.
3. Opetuksen ja päiväaikaisen toiminnan kehittäminen
 - Edistetään osallisuutta ja työllistymistä edistävän toiminnan laatuksien jalkauttamista päiväaikaiseen toimintaan

- Järjestetään päiväsaikaista toimintaa, leirejä ja tapahtumia asiakkaiden yksilöllisyys huomioiden
- Vaativan erityisen tuen alueelliseen toimintaan osallistuminen osana VIP-verkostoa ja Elmeri-kouluja (Myllärin koulu).

Henkilöstöstrategia

Kuntayhtymä on haluttu työpaikka, jossa työskentelee osaava ja hyvinvoiva henkilöstö, jolla on kyky ja halu uudistua muuttuvassa toimintaympäristössä. Työkyvyn edistäminen ja ammatillinen kehittyminen ovat sekä työntekijän että työnantajan vastuulla.

Henkilöstöstrategian keskeiset tavoitteet ovat:

1. Ammattitaitoisen ja osaavan henkilöstön turvaaminen
 - Kuntayhtymä tukee henkilöstön kouluttautumista ja järjestää aktiivisesti sisäisiä koulutuksia.
 - Uuden henkilöstön perehdyttäminen toteutetaan suunnitelmallisesti ja sen etenemistä seurataan.
 - Kuntayhtymä on aktiivinen yhteistyökumppani alueellisten ja valtakunnallisten alan oppilaitosten kanssa
2. Hyvä johtaminen ja esimiestyö
 - Organisaatio- ja esimiesrakenteen uudistaminen "sote-kuntoon"
 - Muutosjohtamiseen panostaminen
3. Erityisosaamisen turvaaminen Lapin maakuntaan
 - Aktiivinen rekrytointi ja koulutusten tarjoaminen kunnille ja yhteistyöverkostoille
4. Työhyvinvoinnin tukeminen
 - Työhyvinvointia tuetaan tehtävänkuvia selkeyttämällä, kehittämällä esimiestyötä ja osallistamalla henkilökuntaa.
 - Henkilöstön liikkuminen palvelurakenteen muutoksen mukaisesti.
 - Suunnitelmallinen koulutuksen sekä täydennyskoulutuksen toteuttaminen vähintään ammattiryhmäkohtaiset suositukset huomioon ottaen 2-5pv/vakituinen työntekijä.
 - Työnohjauksen järjestäminen.

Resursointistrategia

Kuntayhtymä toimii talousarviovuonna itsenäisenä kuntayhtymänä, joka vastaa lakisääteisistä ja perussopimuksen mukaisista palveluista. Sote-uudistuksen linjausten mukaisesti lakisääteisten kuntayhtymien koko henkilöstö sekä varat ja velat siirtyvät maakunnalle vuoden 2020 alusta. Kaikessa toiminnassa ja investointien suunnittelussa huomioidaan Sote-uudistus sekä tulevat palvelurakenteet.

1. Valmistuminen tulevaan maakunta- ja soteuudistukseen
 - Kuntayhtymän toimii aktiivisesti maakunta- ja sote-uudistuksen valmistelun työryhmissä ja erityisesti sosiaali- ja terveydenhuollon Lapin alueen palvelutuotannon suunnittelussa
 - Kaikessa toiminnan kehittämisessä huomioidaan tuleva sote- uudistus
 - Kehitetään yhteistyötä kuntien, muiden erityishuoltopiirien tai sitä tehtävää hoitavien sairaanhoito- (ja sosiaalipalvelujen) kuntayhtymien, yksityisten palvelujen tuottajien sekä järjestöjen kanssa.
2. Toiminnan taloudellista perustaa ja resursointia vahvistetaan.
 - Innovoidaan asiakaslähtöisiä, uudenlaisia ja kustannustehokkaita palveluja
 - Tehdään toimintolaskentaa ja tuotteistamista hyödyntämällä läpinäkyviksi palvelujen hintarakenne
 - Pyritään mahdollisimman pitkäjänteiseen palvelujen käytön suunnitteluun ja sopimusohjaukseen kuntien kanssa
 - Kehitetään henkilöstö- ja ostopalvelujen tarkoituksenmukaista ja joustavaa käyttöä

3. Turvataan toiminnan vaatimat fyysiset puitteet myös luopumalla tarpeettomista ja epätarkoituksenmukaisista tiloista.
 - Pitkäaikaiselle kuntoutukselle (laitoshoidon) hankitaan uudet tilat. Yhdessä kuntien kanssa arvioidaan vaativan pitkäaikaisen kuntoutuksen (laitoshoidon) paikkojen määrän tarve tulevassa maakunnassa. Tarveselvityksen pohjalta laaditaan hankesuunnitelma 15-20 -paikkaiselle vaativan pitkäaikaisen kuntoutuksen yksikölle, selvitetään eri toteutusvaihtoehdot ja tehdään tarvittaessa rakentamispäätös.
 - Luovutetaan tarpeettomista tiloista mm. Mustikkarinteiden palvelukodeista.
 - Kiinteistöissä toteutetaan vain välttämättömät kiinteistöstrategiaan ja toiminnallisiin suunnitelmiin perustuvat perusparannukset ja vuosikorjaukset.
 - Jatketaan tiivistä yhteistyötä Lapin ja Länsi-Pohjan sairaanhoitopiirien kanssa kuntoutusneuvolan/poliklinikan tilojen suunnitteluun liittyen
 - Lisätään tarvittaessa vuokratiloja mm. päiväaikaiselle toiminnalle ja tehostetulle palveluasumiselle.

1.2.4. Henkilöstösuunnitelma

Kuntayhtymän varsinaisen toiminnan henkilöstön vakanssien määrä vuoden 2018 talousarviossa on 282,4 jossa on lisäystä 29,9 vakanssia vuoden 2017 talousarviosta. Henkilöstön määrän suhteen on varauduttava sopeuttamiseen, mikäli palvelujen käyttö merkittävästi vähenee arvioista. Vapautuneisiin toimiin ja virkoihin haetaan täyttölupaa hallitukselta. Henkilöstötaulukossa on koottuna henkilökunnan määrä vuonna 2018.

Yleishallinnossa ja tukipalveluissa varaudutaan kiinteistöpalveluissa ammattimiehen tehtävän täyttämiseen neljän vuoden määräajaksi vika- ja kiinteistöhälytysten varallaolon järjestämiseksi. Toimistopalveluissa varaudutaan ostopalvelujen käyttöön sekä tarvittaessa määräaikaisen työntekijän palkkaukseen.

Asiantuntijapalveluiden vastuualueella muutetaan määräaikaiset toimintaterapeutin ja kuntoutusohjaajan toimet vakinaisiksi. Talousarvio sisältää kahden alueellisen kuntoutusohjaajan ja toimintaterapeutin toimien täyttämisen kolmen - neljän vuoden määräajaksi 1.8.2018 alkaen. Lisäksi varaudutaan suunnitelmakauden aikana kolmannen asiantuntijatyöntekijäryhmän perustamiseen kasvaneen kysynnän vuoksi sekä tarvittaessa ostopalvelujen käyttöön.

Asumisen palvelujen vastuualueelle luodaan lähiesimiesrakenne perustamalla kaksi lähiesimiehen virkaa.

Vaativan erityisen tuen vastuualueella varaudutaan palkkaamaan varahenkilöstöön kaksi työntekijää. Palveluesimiesten ja varaesimiesten määrää muokataan toiminnan muutoksen edellyttämällä tavalla. Varaudutaan täyttämään vakinaisesti määräajaisesti täytettynä oleva palveluesimiehen virka.

Opetuksen ja toiminnan vastuualueella määräaikaisten työntekijöiden määrää pyritään vähentämään vakinaistamalla henkilökuntaa. Myllärin Pajan toimintaa ja sen rakennetta kehitetään tiimivastaava-järjestelmällä sekä lähiesimiestyötä kehittämällä. Henkilökunnan nimikkeistöä ja kelpoisuusvaatimuksia tarkennetaan vastaamaan toiminnan rakennetta. Myllärin koululla varaudutaan erityisluokanopettajien toimenkuvien tarkasteluun ja erityisopettajan viran vakinaistamiseen. Määräaikaisia työntekijöitä palkataan suhteessa oppilas- ja asiakasmääriin.

Henkilöstöstrategiaan perustuvia kehittämiskohteita ja painopisteitä ovat suunnitelmakautena esimiestyön ja asiantuntijuuden kehittäminen.

- Erityisosaamisen asiantuntijuuden turvaaminen Lapin maakunnan alueelle edellyttää aktiivista osaamisen kehittämistä, osaavaa rekrytointia ja henkilöstön sitouttamista tarjoamalla pysyviä virka- ja työsuhteita.
- Vahvistetaan kuntayhtymän esimiesorganisaatiota toiminnan muutosten edellyttämällä tavalla, selkiyttämällä esimiestehtävien sisällöllistä, määrällistä ja hallinnollista vastuuta ja muuttamalla tehtävä- ja virkanimikkeitä.
- Varaudutaan tulevaan sote-rakenteeseen liittyviin henkilöstökysymyksiin hyvällä tiedottamisella ja aktiivisella yhteistyöllä henkilöstöjärjestöjen kanssa.
- Työhyvinvoinnin tukeminen ja terveysperusteisten poissaolojen vähentäminen.

Kuntayhtymän hallinnointivastuulla olevan Pohjois-Suomen sosiaalialan osaamiskeskuksen Lapin toimintayksikön ja sen koordinoimien hankkeiden puitteissa on v. 2018 täytettynä kokopäivätoimiseksi muunnettuina yhteensä 20 vakanssia, joista vakinaisia on viisi.

Henkilöstötaulukko	TP 2016	TA 2017	TA 2018	SU 2019	SU 2020
KEHITYSVAMMAHUOLTO	208,1	212,5	239,4	241,6	241,5
Vaativan erityisen tuen palvelut	112,0	106,4	106,1	97,1	92,0
Asiantuntijat	2,0	2,0	7,0	7,0	7,0
Lähityöntekijät	93,0	88,0	83,0	75,0	70,0
Muu henkilöstö	9,0	8,4	6,1	5,1	5,0
Varahenkilöstö	8,0	8,0	10,0	10,0	10,0
Asiantuntijapalvelut	12,4	14,0	15,5	16,0	16,0
Asiantuntijat	12,4	14,0	15,5	16,0	16,0
Lähityöntekijät					
Muu henkilöstö					
Asumisen palvelut	58,2	59,6	76,8	87,5	92,5
Asiantuntijat	1,0	1,0	3,0	4,0	4,0
Lähityöntekijät	54,3	55,5	71,0	80,0	85,0
Muu henkilöstö	2,9	3,1	2,8	3,5	3,5
Päiväaikainen toiminta	25,5	32,5	41,0	41,0	41,0
Asiantuntijat		1,0	1,0	1,0	1,0
Lähityöntekijät	25,5	30,5	39,0	39,0	39,0
Muu henkilöstö					
Varahenkilöstö		1,0	1,0	1,0	1,0
VAMMAISPALVELUT	5,5	6,0	7,0	8,0	8,0
Asiantuntijat	5,5	6,0	7,0	8,0	8,0
Lähityöntekijät					
Muu henkilöstö					
PERUSOPETUS	21,5	21,5	22,0	22,0	22,0
Asiantuntijat	6,0	6,0	6,0	6,0	6,0
Lähityöntekijät	15,5	15,5	16,0	16,0	16,0
Muu henkilöstö					
YLEISHALLINTO JA TUKIPALVELUT	13,0	12,5	14,0	14,0	14,0
Hallintohenkilöstö	8,0	7,0	8,0	8,0	8,0
Asiantuntijat	1,0	1,0			
Muu henkilöstö	4,0	4,5	6,0	6,0	6,0
VARSINAINEN TOIMINTA YHT.	248,1	252,5	282,4	245,0	245,0
MUUT TEHTÄVÄT	11,0	14,0	20,0	9,0	6,0
Pohjois-Suomen sosiaalialan osaamiskeskus					
Asiantuntijat	11,0	13,0	16,0	5,0	2,0
Hallintohenkilöstö	0,0	1,0	4,0	4,0	4,0
HENKILÖKUNTA YHTEENSÄ	259,1	266,5	302,4	254,0	251,0

Henkilöstö

Hallintohenkilöstö=piirin koko toimintaa palvelevan hallinnon ja toimistopalvelujen henkilöstö

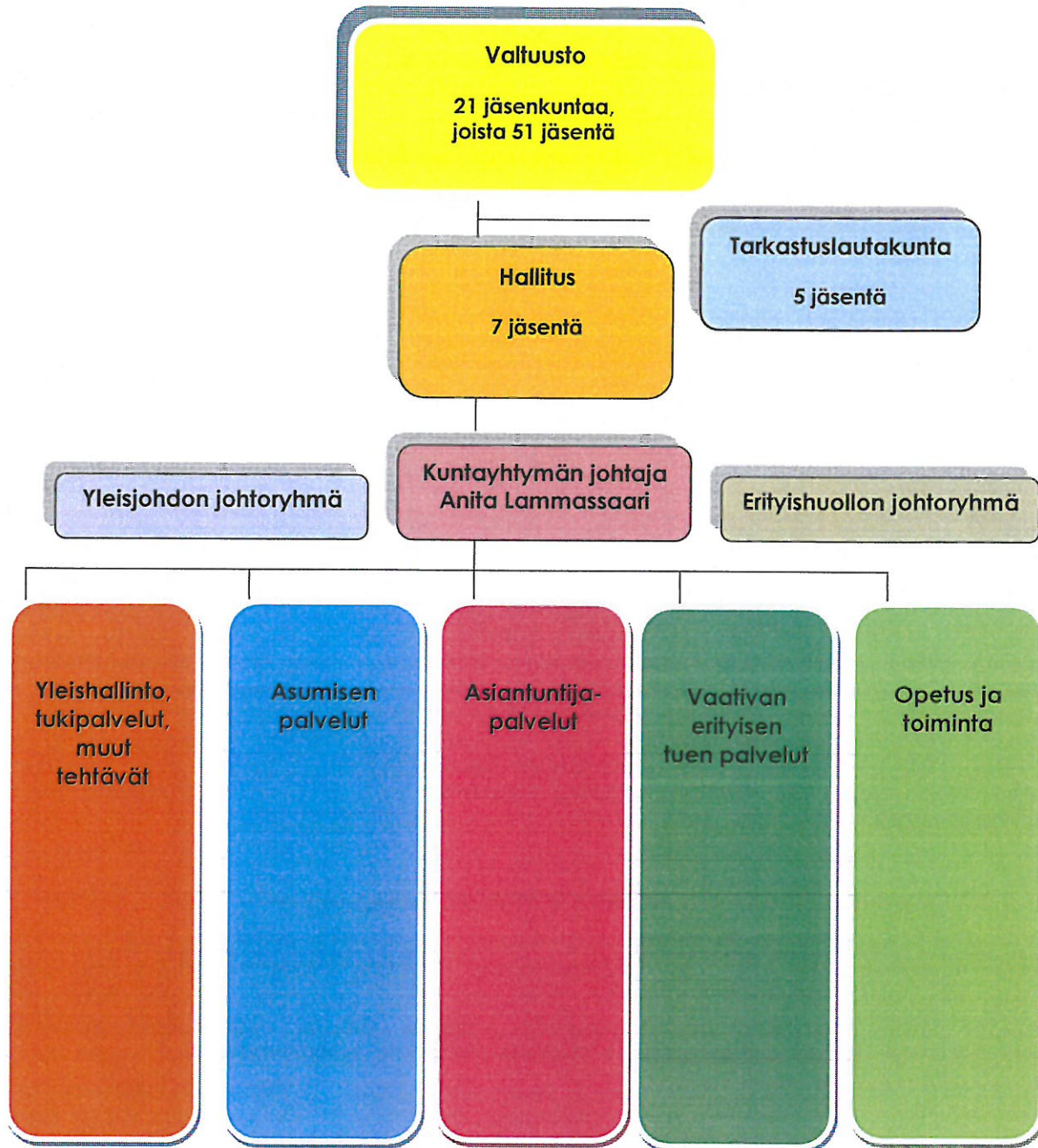
Lähityöntekijä=osastonhoitaja, sairaanhoitaja, perushoitaja, lähihoitaja, kehitysvammaohjaaja, ohjaaja, lastenhoitaja ja vastaavat, hoitoapulainen, tulkki, koulunkäynninohjaajat, erityisavustajat

Asiantuntija=opettaja, psykologi, sosiaalityöntekijä, puheterapeutti, lääkäri, kuntoutusohjaaja, fysioterapeutti, toiminta-terapeutti, liikunnanohjaaja, suuhygienisti, palvelupäällikkö, palveluesimies

Muu henkilöstö=avustava henkilöstö/tukipalveluhenkilöstö eli ruokahuollon, kiinteistöhuollon, siivouksen, puhtaanapidon jne. henkilöstö

1.2.5. Organisaatiokaavio 1.1.2018

Kolpeneen palvelukeskuksen ky:n organisaatiokaavio 1.1.2018



1.3. Talousarvion laadinnan perusteet

1.3.1 Jäsenkuntien esitykset ja lausunnot

Kuntayhtymän jäsenkunnilta on perussopimuksen mukaisesti pyydetty lausunto talousarvion laatimista varten. Lausuntopyyntöissä tiedusteltiin arviota asiakas- ja suoritemääristä. Lisäksi oli mahdollisuus esittää toiveita ja ehdotuksia kuntayhtymän toimintaan liittyen. Lomake palautui 19 kunnasta.

Alla olevaan taulukkoon on koottu suoritteiden toteutuneet määrät vuosilta 2011–2016 sekä kuntalausuntojen arvio vuodelle 2018.

Toteutuneet suoritteet 2011-2016 sekä kuntalausuntojen arvio vuodelle 2018								
	2011	2012	2013	2014	2015	2016	TA 2017	KL 2018
Laitoshoido (sis. kuntoutus ja tutkimus)	30 331	28 209	26 613	26 235	23 500	22 425	22 442	17 127
Asumispalvelut	5 121	8 660	11 494	11 573	16 129	20 622	24 580	22 684
Kuntoutus-neuvola	107	94	105	110	110	130	110	88
Iltapäivä/kokopäivähoito	3 179	3 218	3 491	4 178	5549	6915	6 142	4410
Päiväaikainen toiminta	2 739	4 022	5 209	5 593	5789	5792	5 102	8290
Vammaispalvelut	2 881	3 189	3 803	2 495	2 951	2 842	2 980	1373
Perusopetus	5 070	4 367	4 248	4 471	4 289	4 181	3 296	
Yhteensä	49 428	51759	54 963	54 545	58 317	62 910	64 652	

Useat kunnat arvioivat palveluiden käytön pysyvän ennallaan. Laitoshoidon suoritteiden arvioitiin vähenevän samoin kuin tutkimus- ja kuntoutusjaksojen erityisesti jaksojen lyhentymisen kautta. Erityisesti vammaispalvelujen ja tutkimus- ja kuntoutuspalvelujen käyttöä on kuntien vaikea arvioida vaihtelevien asiakastilanteiden vuoksi. Kuntien lausunnoissa tuli esille myös erityisosaamisen palveluiden rooli lähipalveluiden tukemisessa. Edellisten vuosien tapaan jalkautuvat neuvolapalvelut sekä alueellisesti järjestettävä leiritoiminta kiinnostavat kuntia. Tuleva maakunta- ja sote-uudistus ja vaativan erityishuollon osaamisen säilyminen Lapissa huoletti useaa kuntaa. Myös kuntayhtymän roolia vaativien erityishuollon palvelujen turvaamisessa, riittävässä resursoinnissa ja vammaisten edustajien riittävää kuulemista tulevassa sote-organisoinnissa korostettiin.

1.3.2 Palvelujen hinnoitteluperusteet ja hintojen tarkistaminen

Palvelujen hinnoittelun perusteena on perussopimuksen mukainen omakustannushinta, joka sisältää toiminnan välittömät kustannukset, hallinnon yleiskustannukset, pääomakustannukset sekä poistot. Jäsenkuntia laskutetaan yhdenmukaisin perustein. Palveluja voidaan myydä myös jäsenkuntien ulkopuolisille kunnille ja kuntayhtymille, jolloin suoritehintaa peritään 10 % korotettuna.

Kuntayhtymän palvelujen hinnoitteluperusteiden yleiset linjat pysyvät ennallaan. Tuotteistamisessa on tavoitteena sekä yksikköhintojen kustannusvastaavuuden parantaminen että palvelujen entistä parempi vastaavuus asiakkaiden tarpeiden ja palvelujen tilaajan kannalta. Tuotteistamisen apuna on käytetty Opiferus-toimintolaskentaa.

Talousarvion vuoden 2018 palvelujen tuottamisen aiheuttamia toimintakuluja sekä määrällisiä palvelusuoritteita koskevat arviot eivät edellytä jäsenkunnilta perittävien yksikköhintojen tarkistamista.

Talousarvion liitteenä nro 1 on esitetty talousarvion tulo/menoarvioihin sekä suoritteiden hinnoitteluperusteisiin pohjautuvat alustavat jäsenkunnilta v. 2018 perittävät hinnat.

1.3.3 Suoritearviot ja tuottojen arviointiperusteet

Kuntayhtymän toiminnan rahoitus perustuu pääosin jäsenkunnilta perittäviin myyntituloihin. Sosiaalialan osaamiskeskuksen rahoitus tulee suoraan valtionavustuksena. Peruskoulutoiminta saa oppilasmäärään perustuvan rahoitusosuuden sekä Valtiovarainministeriöstä että Opetus- ja kulttuuriministeriöstä.

Palvelujen hinnoittelun osalta tavoitteena on pysyä nykyisellä tasolla. Joitakin rakenteellisia hinnoittelumuutoksia on tarpeen tehdä mm. asiantuntijatyöntekijöiden tunti/käyntiperusteisen hinnan määrittelyminen. Asiakasmaksutulojen arvioidaan pysyvän kuluvan vuoden tasolla ja vuokratulojen kasvavan. Vuokrien jälkijättöinen laskutus muutetaan vuoden alusta siten, että vuokrien eräpäivä on kuun alussa.

Palvelujen määrällisten arvioiden osalta vuoden 2018 talousarviota peilataan kuluvan vuoden toteutumaan, loppuvuoden näkymiin sekä kuntalausuntoihin.

- Vaativan erityisen tuen palvelujen suoritteiden arvioidaan vähenevän laitoshoidon purun myötä.
- Asumisen palvelujen suoritteiden arvioidaan pysyvän vuoden 2017 tasolla. Monitarpeisten ikäihmisten tehostetun asumispalvelujen käynnistyminen ei nosta suoritteita vuoden 2017 talousarviosta.
- Asiantuntijapalvelujen osalta on realistista pitäytyä suunnilleen nykyisellä tasolla, laitoshoidon tavoin myös asiantuntijapalveluissa tapahtuu koko ajan sisäistä rakennemuutosta entistä vaativamman, lyhytkestoisemman ja erikoistuneemman palvelun suuntaan.
- Päiväaikaisen toiminnan suoritteiden toteuma ylittyi kuluvan vuoden arviosta. Tulevalle vuodelle arvioidaan suoritteiden kasvavan edelleen.
- Peruskoulutoiminnan suoritteiden arvioidaan pysyvän kuluvan vuoden tasolla.

Kuntayhtymän koko toiminnan palvelusuoritteiden toteutumisarvio on vuoden 2018 talousarviossa 63 037, missä on 3,5 % vähennystä vuoden 2017 talousarviosta. Kehitysvammahuollon suoritteet vähenevät 5,7 % suhteessa kuluvan vuoden talousarvioon. Laitoshoidon vähenemisen (- 27,6 % vuoteen 2017 verraten) myötä myös asiakasmaksutuotot vähenevät. Asumisen palveluiden, asiantuntijapalveluiden ja vammaispalveluiden suoritteet pysyvät vuoden 2017 talousarvion tasossa. Päiväaikaisen toiminnan suoritteet lisääntyvät 24,8 %. Talousarvion laskentaperustana olevan arvion ohella on varauduttava poikkeamiin molempiin suuntiin.

1.3.4 Henkilöstö- ja muiden kulujen arviointiperusteet

Henkilöstön palkkamenot sosiaalikuluihin muodostavat noin 80 % kuntayhtymän toimintamenoista. Kilpailukyky sopimuksen 30 % lomarahaleikkaus pienentää henkilöstökuluja. Sopimuskorotuksiin ei ole varauduttu vuonna 2018. Eläkeperusteisten KVTEL-maksujen ja varhe-ennakkomaksujen määrä n. 1,1 miljoonaa euroa perustuu vuoden 2016 euromäärään. Henkilöstön koulutukseen ja työnohjaukseen varataan 1,3 % palkkamenoista ja henkilöstön työkykyä tukevaan TYHY-toimintaan 140 € jokaista täytettyä tehtävää kohden.

Ostopalveluina hankitaan edelleen merkittävä osa kuntayhtymän tukipalveluista. Talous- ja henkilöstöhallinnon palvelut hankitaan Kunnan Taitoa Oy:ltä. Palvelujen laskutus perustuu edelleen laskennallisiin kustannuksiin kuntayhtymän oman toiminnan perusteella. Ravintopalvelut, materiaali- ja lääkevarastopalvelut hankitaan Lapin sairaanhoitopiiriltä. Toimintakauden aikana varaudutaan ICT-palvelujen hankintaan suoraan Lapit Oy:ltä. Ravintopalveluiden ja talous- ja henkilöstöpalveluiden osalta korotusvaraus on 0 %. Puhtaanapidon palvelut hankitaan kilpailutuksen pohjalta ostopalveluina yleisiin tiloihin, Mylläriin koululle, päiväaikaisen toiminnan tiloihin ja Aisakellon asumisyksikköön Sodankylään. Ostopalvelujen kustannusten osalta ei ole varauduttu kustannustason nousuun. Puhtaanapidon palvelut kilpailutetaan vuoden 2018 alussa. Lämmityksen, veden ja sähkön sekä aineiden ja tarvikkeiden korotusvaraus on myös 0 %.

Asiantuntijapalveluiden osalta on varauduttava ostopalvelujen pysymiseen ennallaan ja/tai nousevan henkilöstön rekryointivaikeuksiin (asiantuntijatyöntekijät) ja osa-aikaisiin resurssitarpeisiin liittyen.

II Käyttötalous

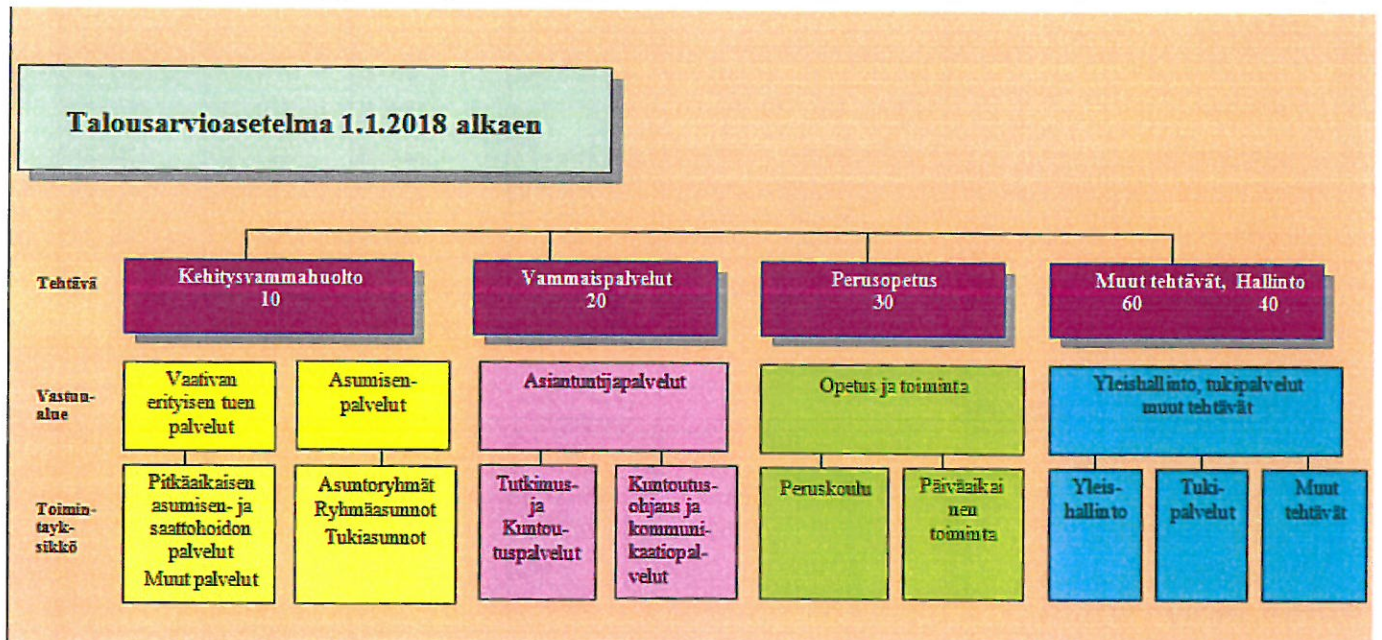
2.1. Talousarviovuoden tavoitteet ja talousarvio vastualueilla

2.1.1. Talousarvion sitovuus ja talousarvioasetelma

Valtuusto vahvistaa taloussuunnitelman ensimmäisen vuoden (2018) talousarviona sitovana noudatettavaksi ja taloussuunnitelman 2019 -2020 ohjeellisena noudatettavaksi. Kuntayhtymän perussopimuksen mukaan valtuusto vahvistaa talousarvion määrärahat ja tuloarviot tehtävien tasolla; **muut tehtävät ja hallinto, kehitysvammahuolto, vammaispalvelut ja peruskouluopetus**. Investointien määrärahat vahvistetaan hankkeittain. Investointien sitovuustaso valtuustoon nähden on esitetty sivulla 31.

Talousarvion tehtäväkohtaiset määrärahat, tuloarviot sekä rahoitustarpeen kattamista ja mahdollisen rahoituslujäämän siirtämistä koskevat arviot ovat suhteessa valtuustoon sitovia. Toiminnan tavoitteista ovat valtuustoon nähden sitovia kehitysvammahuollon, vammaispalvelujen ja peruskoulutoiminnan kokonaissuoritearviot.

Kuntayhtymän hallitus vahvistaa valtuuston hyväksymään talousarvioon perustuvat palveluista jäsenkunnilta perittävät hinnat sekä vastualueiden käyttösuunnitelmat. Vastualueiden esimiehet vastaavat määrärahojen riittävydestä, tuloarvioiden ja tavoitteiden toteutumisesta ja vahvistavat kustannuspaikkojen käyttösuunnitelmat. Vuoden 2018 talousarvioasetelmassa on viisi vastuualuetta; vaativan erityisen tuen palvelut, asumisen palvelut, asiantuntijapalvelut, opetus ja toiminta sekä yleishallinto ja tukipalvelut.



KÄYTTÖTALOUS						
TEHTÄVÄ	TP 2016 €	TA 2017 €	TA 2018 €	Muutos % 2017-2018	SU 2019 €	SU 2020 €
Muut tehtävät ja hallinto						
Toimintatuotot	182 218	109 700	102 500	-6,6 %	105 000	105 000
Toimintakulut	-3 319 413	-2 328 522	-3 451 446	48,2 %	-3 570 000	-3 570 000
Toimintakate	-3 137 195	-2 218 822	-3 348 946		-3 465 000	-3 465 000
Kehitysvammahuolto						
Toimintatuotot	15 811 782	16 095 628	16 412 151	2,0 %	15 930 000	15 815 000
Toimintakulut	-11 315 996	-13 208 911	-12 498 928	-5,4 %	-11 780 000	-12 375 000
Toimintakate	4 495 786	2 886 717	3 913 223		4 150 000	3 440 000
Vammaispalvelut						
Toimintatuotot	218 326	298 290	402 090	34,8 %	450 000	500 000
Toimintakulut	-271 863	-348 032	-321 565	-7,6 %	-330 000	-370 000
Toimintakate	-53 537	-49 742	80 525		120 000	130 000
Perusopetus						
Toimintatuotot	1 134 908	1 065 219	1 102 800	3,5 %	1 000 000	1 000 000
Toimintakulut	-838 264	-902 752	-986 325	9,3 %	-990 000	-990 000
Toimintakate	296 644	162 467	116 475		10 000	10 000
Yhteensä						
Toimintatuotot	17 347 234	17 568 837	18 019 541	2,6 %	17 485 000	17 420 000
Toimintakulut	-15 745 536	-16 788 217	-17 258 264	2,8 %	-16 670 000	-17 305 000
Toimintakate	1 601 698	780 620	761 277	-2,5 %	815 000	115 000
Rahoitustuotot ja -kulut	-89 160	-150 620	-86 000	-42,9 %	-115 000	-50 000
Suunn.mukaiset poistot	-727 721	-630 000	-675 277	7,2 %	-700 000	-65 000
TILIKAUDEN TULOS	784 817	0	0		0	0

MÄÄRÄLLISET TAVOITTEET						
	TP 2016	TA 2017	TA 2018	Muutos-% 2017-2018	SU 2019	SU 2020
Kehitysvammahuolto	55 887	58 376	55 031	-6 %	57 540	57 540
Vammaispalvelut	2 842	2 980	3 406	14 %	3 500	3 500
Peruskoulu	4 181	3 976	4 600	16 %	4 600	4 600
Kaikki yhteensä	62 910	65 332	63 037	-4 %	65 640	65 640

2.1.2. Yleishallinto ja tukipalvelut

Toiminnan kuvaus

Yleishallinto ja tukipalvelujen vastuualue muodostuu organisaation hallinnosta ja tukipalveluista. Yleishallintoon kuuluvat luottamushenkilöorganisaatio, tilintarkastus sekä kuntayhtymän johtaja ja johtamistyön ja henkilöstöhallinnon/palvelujen koordinointi, viestintä ja kehittämistoiminta. Tukipalveluihin kuuluvat talous-, henkilöstö- ja tietojärjestelmäpalvelut sekä kiinteistöhuolto- ja ravinto- ja materiaali- ja palvelut hankitaan Lapin sairaanhoitopiiriltä.

Kuntayhtymä vastaa sopimus pohjalta Pohjois-Suomen sosiaalialan osaamiskeskuksen Lapin toimintayksikön sekä sen hankkeiden, mm. hallituksen kärkihankkeiden hallinnoinnista.

Nykytilanne ja toiminnan painopistealueet

Kuntayhtymä toimii itsenäisenä kuntayhtymänä. Yleishallinnon ja tukipalvelujen keskeisenä haasteena on sille määritellyn tehtävän hoitaminen maakunta- ja sote-uudistuksen valmisteluvaiheessa. Maakunta- ja sote-uudistuksen lakipaketti on valmisteluvaiheessa ja lait on tarkoitus saattaa voimaan siten, että järjestämisvastuu siirtyy maakunnille vuoden 2020 alusta. Maakunta- ja sote-uudistukseen liittyen ICT-palveluihin (Vimona Oy), kiinteistöpalveluihin (Maakuntien tilakeskus) ja talous- ja henkilöstöhallintoon (Hetli Oy) on perustettu valtakunnalliset palvelukeskukset. Kuntayhtymän koko omaisuus ja henkilöstö siirtyvät vuoden 2020 alusta maakuntaan.

1. Kuntayhtymä on aktiivinen toimija maakunta- ja sote-uudistuksen valmistelutyöryhmissä ja sote-palveluiden kehittämisessä. Kuntayhtymän palveluja kehitetään ja kaikessa toiminnassa valmistaudutaan tulevaisuuden palvelurakenteisiin. Palvelut tuotetaan taloudellisesti ja palvelujen hinnoittelua avataan toimintolaskentaa hyödyntäen (Opiferus). Toiminnassa huomioidaan maakunta- ja sote-uudistuksen asettamat rajoitteet investointien toteuttamiselle ja sopimusten kestolle.
2. Sote- ja maakuntauudistukseen valmistautuminen edellyttää johtamis-, suunnittelu- ja viestintäresursseja.
3. Kuntayhtymän kehittämistoiminnan painopisteenä on kehitysvammaisten henkilöiden itsemääräämisoikeutta tukevien toimintatapojen kehittäminen.
4. Kuntayhtymän vanhentuvien kiinteistöjen perus- ja vuosikorjauksia tarkastellaan kiinteistöstrategian ja toiminnallisten suunnitelmien pohjalta. Kiinteistöissä suoritetaan vain toiminnan kannalta välttämättömät perus- ja vuosikorjaukset. Mustikkarinteen palvelukodit (1 ja 2) ovat kuntayhtymän käytössä vuoden 2020 loppuun. Tavoitteena on luopua Mustikkarinteiden rakennusten ja Metsärinne 2 palvelukodin asiakaskäytöstä vuosien 2018 -2019 aikana. Pidemmän tähtäimen suunnitelmana on maakunnalliseen sote-ratkaisuihin liittyen asiantuntijatyöntekijöiden sijoittuminen Lapin sairaanhoitopiiriin laajennusosaan osaksi erikoissairaanhoidon tasoista poliklinikkatoimintaa.
5. Kuntayhtymän talous- ja henkilöstöhallinnon kehittämiseksi on otettu käyttöön Kunnan Taitoa Oy:n yhteishankintana suorittamat ajanmukaiset henkilöstö-, palkkahallinta- ja kirjanpito-ohjelmat. Ajanmukaisen raportointijärjestelmän hankinta/kehittäminen ja käyttöönotto on talousarviovuoden tavoitteena. Kuntayhtymän toimistopalvelujen henkilöstön tehtävien ja tehtävänimikkeiden tarkistaminen on ajankohtaista.
6. Valmistellaan ICT-palvelujen ulkoistaminen LapIT:lle toimintavuoden aikana.

Kehittämishankkeiden keskeisinä tavoitteina ovat aikaisempien hankkeiden avulla tai muuten toiminnassa saavutettujen tulosten ja hyvien käytäntöjen vakiinnuttaminen sekä uusien toimintamallien edelleen kehittäminen yhteistyössä verkoston kanssa.

Suunnitelmakauden keskeisiä kehittämishankkeita ovat seuraavat:

Interventiot erityishuollon organisaatioiden henkilöstön työhyvinvoinnin ja asiakaslähtöisyyden vaikuttavuuden vahvistajina - hanke 2016 -17. Hanke toteutuu viiden erityishuoltopiirin omalla rahoituksella ja yhteistyökumppanina on Tampereen yliopiston johtamiskorkeakoulun tutkijaryhmä. Hankkeen yhtenä tavoitteena on vaikuttavuuden todentaminen.

Älä missaa lapsuutta - vaihtoehtoja lasten laitoshoidolle 2016-2018 on Kehitysvammaisten palvelusäätiön hanke, jota Raha-automaattiyhdistys tukee. Hankkeen tavoitteena on kehittää ja kartoittaa palveluja, joilla tuetaan lasten mahdollisuuksia kasvaa omassa lähiyhteisössään.

Yksi tekijöistä –Työllistymistä ja osallisuutta edistävän toiminnan laatukriteerien jalkauttaminen -hanke. KVANK:in ja Kehitysvammaisten palvelusäätiön yhteistyöhanke, jonka tavoitteena on jalkauttaa KVANK:in laatimat työllistymistä ja osallisuutta edistävän toiminnan laatukriteerit koko Suomen alueelle. Hanke ei ole saanut rahoitusta, mutta kuntayhtymä on omakustanteisesti mukana päiväaikaisen toiminnan laatukriteerien jalkauttamisessa. Laatukriteerit julkaistaan painettuna.

Toiminnalliset ja taloudelliset tavoitteet

Vastuualue Yleishallinto ja tukipalvelut

Tavoite	Toimintasuunnitelma/tavoi-tetaso	Arviointikriteerit/mittarit
Kolpene asiantuntijana ja osaavana palvelujen tuottajana	Vuorovaikutus kuntien kanssa Koulutusten järjestäminen Osallistuminen maakunta- ja sote-uudistuksen valmisteluun	Kuntakäynnit Koulutuksia tarjotaan kunnille Vaikuttaminen työryhmissä ja valmistelutoimielimissä
Kuntayhtymän toiminta ja talous ovat tasapainossa ja ennakoivat maakunta- ja sote-uudistuksen tavoitteita	Pitkäjänteinen palvelujen käytön suunnittelu yhdessä kuntien kanssa Palvelujen innovointi ja tuotteistaminen Hinnaston uusiminen ja toimintolaskennan hyödyntäminen tuotteistamisessa	Vuosikate kattaa poistot ja rahoituskulut Hinnasto valmis tammikuussa 2018
Viestinnän kehittäminen	Viestintä on suunnitelmallista ja samansisältöistä kaikille. Viestinnässä hyödynnetään viimeisintä teknologiaa. Viestinnässä huomioidaan selkokieliisyys	Kuntayhtymän www-sivujen uudistaminen. Facebook- sivuston luominen Viestinnän yhteistyökumppanien hyödyntäminen (mainostoimisto)
Hyvä johtaminen ja esimiestyö	Tasalaatuinen perehdytys Kehityskeskustelut Muutosjohtaminen	Organisaation sähköinen perehdytysmateriaali on valmis helmikuussa 2018 Kehityskeskustelujen tulokset hyödynnetään johtamistasolla

Taulukko: Toiminta					
Hallinto	TP 2016	TA 2017	TA 2018	SU 2019	SU 2020
TOIMINTA					
Henkilöstö	13,0	12,5	14,0	14,0	14,0
Hallinto- ja toimistohenkilöstö	8,0	7,0	8,0	8,0	8,0
Asiantuntijat	1,0	1,0			
Muu henkilöstö	4,0	4,5	6,0	6,0	6,0

2.1.3. Asumisen palvelut

Palvelujen kuvaus

Kuntayhtymän kehitysvammahuoltoon kuuluvia asumisen palveluja toteutetaan ryhmämuotoisina palveluina tai tukiasumisen palveluina Kolpeneen palvelukeskuksessa, Rovaniemellä ja Sodankylässä. Asumisen palveluita järjestetään erityistä tukea tarvitseville autismikirjon asiakkaille ja kehitysvammaisille moni- ja liikuntaesteisille asiakkaille siltä osin kuin kunnat eivät palveluja järjestä.

Asumisen palvelujen toimintayksiköt, painopisteet ja toiminnan muutokset suunnitelmakautena

- Rasti (5 asuntoa) Asumispalveluyksikkö nuorille ja aikuisille erityistä tukea tarvitseville henkilöille
- Kaarna (5 asuntoa) Asumispalveluyksikkö nuorille ja aikuisille kehitysvammaisille
- Kipinä (5 asuntoa) Asumispalveluyksikkö aikuisille ja ikääntyville erityistä tukea tarvitseville henkilöille
- Jäkälä (5 asuntoa) Asumispalveluyksikkö ikääntyville kehitysvammaisille
- Soolo (4 asuntoa) Asuntoryhmä ja tukiasunnot autismin kirjon henkilöille
- Komppi (4 asuntoa) Ryhmäasunnot nuorille ja aikuisille erityistä tukea tarvitseville henkilöille
- Tempo (5 asuntoa) Ryhmäasunnot autistisille nuorille ja aikuisille
- Hangaspisto A (5 asuntoa) Ryhmäasunnot autismin kirjon nuorille aikuisille
- Hangaspisto B + tukiasunnot (5 + 2 asuntoa) Asuntoryhmä ja tukiasunnot autismin kirjon henkilöille
- Hangaspisto C + tukiasunnot (5 + 2 asuntoa) Asuntoryhmä ja tukiasunnot autismin kirjon henkilöille
- Aisakellontie 9 A Sodankylä (9 asuntoa) Ryhmäasunnot liikuntaesteisille ja monitarpeisille nuorille ja aikuisille
- Aisakellontie 9 B Sodankylä +tukiasunnot (6 +2 asuntoa) Asuntoryhmä autismin kirjon ja kehitysvammaisille henkilöille
- Nimetön kehitysvammaisille Asuntoryhmä monitarpeisille aikuisille ja ikääntyville (15 asuntoa)

Muutokset talousarviovuonna ja suunnitelmakautena

Asumisen palvelujen yleisenä painopistealueena on yksilöllisten palvelujen kehittäminen erityistä tukea tarvitseville asiakkaille yhteistyössä kuntien ja lähiverkoston kanssa.

Uuden asuntoryhmän toiminta käynnistetään alkuvuodesta 2018. Asiakkaat muuttavat vaativan erityisen tuen palveluista asumisen palveluihin.

Neuvotellaan kuntien kanssa laitoshoidon purkamisesta ja asiakkaiden palvelujen tuottamisesta asumispalveluna.

Varaudutaan tuottamaan asumisen palveluja myös lyhytaikaisina (alle 3 kk) aikuisille erityistä tukea tarvitseville henkilöille.

Jatketaan tukiasumisen kehittämistä erityistä tukea tarvitseville autismin kirjon asiakkaille.

Neuvotellaan suunnitelmakautena kuntien kanssa asumisen palveluiden tuottamisesta ryhmämuotoisena tai tukiasumisena erityistä tukea tarvitseville autismin kirjon- ja/tai monitarpeisille asiakkaille.

Asumisvalmiuksien arvioinnit järjestetään lyhytaikaisena asumisen palveluna yhteistyössä asiantuntijapalveluiden vastuualueen kanssa.

Toiminnalliset ja taloudelliset tavoitteet

Vastuualue Asumisen palvelut

Tavoite	Toimintasuunnitelma/tavoitetaso	Arviointikriteerit/mittarit
Nopea ja oikea-aikainen reagointi asiakkaiden akuutteihin asumisen tarpeisiin	90% paikoista täytettyinä.	Kuukausittainen suoritoteuma
Asiakaskohtaiset vuosiarviot palvelujen tarpeesta yhteistyössä jäsenkuntien kanssa.	Jäsenkuntien vastaukset kyselyihin elokuun loppuun mennessä seuraavaa talousarviovuotta koskien.	Jonotusaika alle 14 vrk kiireelliset tilanteet, Ei kiireelliset alle 6 kk Jäsenkuntien vastaukset
Yksilöllinen, turvallinen ja esteetön asuminen ja palvelut asiakkaan itsemääräämisoikeutta kunnioittaen	Asiakkaan saamat palvelut toteutuvat palvelu- ja hoitosuunnitelmien mukaisesti. Asiakkaan palvelujen laadun kehittäminen yksilökeskeistä suunnittelua kehittämällä	Asiakkaiden palvelusuunnitelmien määrän seuranta Rajoitetoimenpiteiden seuranta Asiakaspalautteiden seuranta
Laadun varmistaminen asumisen palveluissa	Yksilökeskeisen suunnittelun menetelmien kehittäminen yksiköissä. Henkilöstön osaamisen kehittäminen yksilökeskeisessä suunnittelussa ja asiakastietojen kirjaamisessa	Menetelmien käyttöönotto, määrät vuositasolla. Asiakastyytyväisyyskysely Asiakaspalautteet. Koulutetun henkilöstön määrät/vs

Hyvä johtaminen ja lähiesimiestyö	Johtamisen menetelmät käytössä (toiminnan johtaminen ja kehittäminen, perehdytys, kehityskeskustelut, avoin tiedotus) Esimiesten määrän lisäys	Asumisen palvelujen lähijohtamisen muutokset toteutetaan v. 2018. Koonnit kehityskeskusteluista hyödynnetään vastuualueetasolla Asiakaspalaute
-----------------------------------	--	---

Taulukko: Toiminta						
Asumisen palvelut		TP 2016	TA 2017	TA 2018	SU 2019	SU 2020
TOIMINTA						
1	Suoritteet	20 622	24 580	23 975	28 000	29 000
2	Paikat	70	72	84	89	89
3	Henkilöstö	58,2	59,6	76,8	87,5	92,5
	Asiantuntijat	1,0	1,0	3,0	4,0	4,0
	Lähityöntekijät	54,3	55,5	71,0	80,0	85,0
	Muu henkilöstö	2,9	3,1	2,8	3,5	3,5

2.1.4. Asiantuntijapalvelut

Palvelujen kuvaus

Kolpeneen palvelukeskuksen asiantuntijapalvelut ovat kehitysvammaisuuteen sekä neuropsykiatriseen ja autismituntoutukseen erikoistuneita tutkimus-, ohjaus-, kommunikaatio- ja kuntoutuspalveluja asiakkaiden parhaan toimintakyvyn saavuttamisen arvioimiseksi, edistämiseksi ja ylläpitämiseksi. Palvelujen tarkoituksena on tukea vammaisten henkilöiden selviytymistä arjessa. Palveluita toteutetaan kuntoutusneuvolakäynteinä, tutkimus- ja kuntoutusjaksoina (lyhytaikaista laitoshoidtoa) sekä kuntoutusohjaus- ja kommunikaatiopalveluina asiakkaan omissa ympäristöissä. Kuntoutusneuvolakäyntejä järjestetään myös lähipalveluna kunnissa tarpeen mukaan. Toimipisteet sijaitsevat Rovaniemellä, Kemissä ja Sodankylässä.

Palvelumuoto ja palveluun osallistuvat kuntoutustyöryhmän asiantuntijat valitaan yksilöllisesti asiakkaan tarpeiden mukaan. Asiantuntijatyöntekijät kouluttavat, konsultoivat ja antavat ohjausta asiakkaille sekä kunnissa työskenteleville kollegoille.

Painopistealueet ja muutokset talousarviovuonna ja suunnitelmakautena

Perhekeskeisten palvelujen kehittäminen jatkuu uudessa kuntoutuskeskus Vuomassa moniammatillisena yhteistyönä. Painopistealueena on asiakkaan lähiympäristöihin tehtävän ohjauksen lisääminen sekä vanhempien vertaisryhmätoiminnan aloittaminen myös digitaalisesti.

Kuntoutusprosessien käytäntöjen (hoito- ja palveluketjut) kehittämistä yhteistyössä sairaanhoitopiirien kanssa jatketaan. Kuntoutusohjauspalvelujen tuotteistamista ja toiminnan juurruttamista Kolpeneen omissa yksiköissä sekä kuntien yksiköissä jatketaan. Neuropsykiatrisen klinikkatoiminnan kehittäminen jatkuu.

Yhtenä painopistealueena on Kolpeneen asiantuntijahenkilöstön erityisosaamisen kehittäminen ja sen riittävyyden turvaaminen maakuntiin. Varaudutaan Kehitysvammaisten itsemääräämisoikeuslain (IMO) soveltamisen myötä tuleeseen asiantuntijuuden kysyntään. Kunnilla on myös tarvetta koulutukseen asiakkaan toiminnanohjauksessa.

Asiantuntijapalveluiden kysyntä on ollut kasvussa. Kaikkiin käynti- tai asiakastapaamispyyntöihin ei ole pystytty vastaamaan. Suunnitelmakauden aikana varaudutaan uuden moniammatillisen työryhmän perustamiseen, jotta palvelut vastaavat laatua ja kysyntää.

Toiminnalliset ja taloudelliset tavoitteet

Vastuualue Asiantuntijapalvelut

Tavoite	Toimintasuunnitelma/tavoitetaso	Arviointikriteerit/mittarit
Asiakkaat saavat tarvitsemansa palvelun	<p>Lähiosaamisen lisääminen jalkautumalla kuntiin ja koteihin sekä videoteitse.</p> <p>Kuntoutusneuvolakäyntimäärät pysyvät ennallaan.</p> <p>Alueneuvolat järjestetään kunnissa esiintyvän tarpeen mukaan.</p> <p>Tutkimusjaksojen määrät pysyvät ennallaan. Kuntoutusjaksojen määrä vähenee hieman.</p> <p>Autismikurssimäärät pysyvät ennallaan</p> <p>Oikea-aikaisen palvelun järjestäminen</p> <p>Neuropsykiatrisen erityisosaamisen palveluita kehitetään edelleen klinikkapalveluna ja neuropsykiatrisena ohjauksena.</p> <p>Palvelu- ja hoitoketjujen selkiyttäminen.</p>	<p>Videoyhteyksien määrä.</p> <p>Asiakkaiden Virtupisteestä otettujen yhteyksien määrä.</p> <p>Kuntoutusohjauskäyntien määrä.</p> <p>Kuntoutusneuvolakäyntimäärä n. 130.</p> <p>Käyntimäärät kunnissa vuosittain.</p> <p>Toteutuneiden vuorokausien määrät.</p> <p>Kiireellisissä tilanteissa 14 vuorokautta, ei-kiireellisissä tilanteissa enintään noin kuusi kuukautta.</p> <p>Toteutuneiden neopsykiatrian määrät kuntayhtymän asiakkaille sekä neuropsykiatrisen valmennuksien käyntimäärät.</p> <p>Yhteistyötapaamiset erikoisairaanhoidon yksiköiden kanssa.</p>
Perheiden tuen lisääminen	<p>Jokaisella jaksolla mukana ainakin yksi perhe.</p> <p>Avoin Infokahvila Voimala kokoontuu tarjoten tietoa, tukea ja ajankohtaisia asioita.</p>	<p>Perhehuoneiden käyttöprosentti 90%</p> <p>Kokoontumiset lukuvuoden aikana kuukausittain 9 kertaa.</p>

Taulukko: Toiminta							
Asiantuntijapalvelut			TP 2016	TA 2017	TA 2018	SU 2019	SU 2020
TOIMINTA							
1	Suoritteet						
	Tutkimus ja kuntoutus		1 893	2 510	2 504	2 540	2 540
	* josta neuvola		133	110	140	140	140
	* josta tutkimus- ja kuntoutuspalvelut		1 760	2 400	2 364	2 400	2 400
	Vammaispalvelut		2 842	2 980	3 406	3 500	3 500
2	Paikat						
	Tutkimus- ja kuntoutushoito		15	15	15	15	15
	Lyhytaikainen laitoshoido		5	1	1	3	3
3	Henkilöstö						
	Asiantuntijat		17,9	20,0	22,5	24,0	24,0

2.1.5. Vaativan erityisen tuen palvelut (laitoshoitona)

Palvelujen kuvaus

Kuntayhtymän kehitysvammahuoltoon kuuluvan vaativan erityisen tuen palveluihin kuuluvat lyhyt- ja pitkäaikainen kuntouttava asuminen ja saattohoidon palvelut. Samaan toimintayksikköön kuuluvat hammashoidon palvelut, poliklinikan sairaanhoito ja varahenkilöstö. Palvelut toteutetaan Rovaniemellä Kolpeneen palvelukeskuksessa.

Vaativan erityisen tuen palveluyksiköt, painopisteet ja toiminnan muutokset suunnitelmakautena.

- | | |
|--|--|
| • Mäntyrinne 2 (5-15 paikkaa) 6-12 kk | Vaativan erityisen tuen palvelut liikuntaesteisille ja monivammaisille aikuisille kehitysvammaisille. |
| • Metsärinne 1 (12 paikkaa) | Vaativan erityisen tuen palvelut autismin kirjon nuorille ja aikuisille henkilöille. |
| • Metsärinne 2 (6-8 paikkaa) | Vaativan erityisen tuen palvelut vaikeasti autistisille nuorille ja aikuisille. |
| • Mustikkarinne 2 (10-20 paikkaa) 6 kk | Vaativan erityisen tuen palvelut monitarpeisille kehitysvammaisille ikäihmisille. |
| • Kuntoutuskeskus Vuoma (15 paikkaa) | Tutkimus- ja kuntoutuspalvelut, mielenterveyskuntoutus, perhekeskeinen autismituntoutus ja monitarpeisten kehitysvammaisten kuntoutus. |

Yhteiset toiminnot

- Hammashoidon ja poliklinikan sairaanhoidon palvelut
- Varahenkilöstö

Suunnitelmakauden aikana jatketaan aktiivista laitoshoidon purkua yksilöllisiin asumisen palveluihin ja lähipalvelujen tukeen perustuen. Tavoitteena on turvata asiakkaiden yksilöllinen hoito ja ohjaus asiakkaan itsemääräämisoikeus huomioon ottaen. Henkilöstön osaamista lisätään vaativaa erityistä tukea tarvitsevien asiakkaiden hoidossa ja ohjauksessa. Painopistealueena on yksilökeskeisen toiminnan ja asiakastietojen kirjaamisen kehittäminen. Toiminnan laadun arviointia ja mittausta kehitetään. Toimintavuoden aikana palvelukoti Mustikkarinne 2 suljetaan asiakastoiminnan siirtyessä asumisen palveluihin ja palvelukoti Mäntyrinne 2:lle. Palvelutuotannossa tapahtuviin muutoksiin varaudutaan ottamalla huomioon asiakkaiden ja henkilöstön tarpeet ja muutosjohtaminen.

Selvitetään vaativan erityisen tuen palveluissa olevien autististen nuorten ja aikuisten asumisen mahdollisuudet lähempänä kotikuntaa.

Toiminnalliset ja taloudelliset tavoitteet

Vastuualue Vaativan erityisen tuen palvelut

Tavoite	Toimintasuunnitelma/tavoitetaso	Arviointikriteerit/mittarit
Nopea ja oikea-aikainen reagointi asiakkaiden akuutteihin hoidon ja ohjauksen tarpeisiin.	90% paikoista täytettyinä.	Kuukausittainen suoritoteuma. Jonotusaika alle 14 vrk kiireelliset tilanteet. Ei kiireelliset alle 6 kk.
Asiakaskohtaiset vuosiarviot palvelujen tarpeesta yhteistyössä jäsenkuntien kanssa.	Jäsenkuntien vastaukset kyselyihin elokuun loppuun mennessä seuraavaa talousarviovuotta koskien.	Jäsenkuntien vastaukset
Yksilöllinen, turvallinen ja esteetön asuminen ja palvelut asiakkaan itsemääräämisoikeutta kunnioittaen.	Asiakkaan saamat palvelut toteutuvat palvelu- ja hoitosuunnitelmien mukaisesti.	Asiakkaiden palvelu- ja hoito suunnitelmien määrän seuranta. Rajoitepäätösten määrän seuranta.
Laadun varmistaminen vaativan erityisen tuen palveluissa.	Yksilökeskeisen suunnittelun menetelmien kehittäminen yksiköissä. Henkilöstön osaamisen kehittäminen yksilökeskeisessä suunnittelussa ja asiakastietojen kirjaamisessa	Menetelmien käyttöönotto, määrät vuositasolla. Asiakastyytyväisyyskysely Asiakaspalautteet. Koulutetun henkilöstön määrät/vs

Taulukko: Toiminta

Vaativan erityisen tuen palvelut		TP 2016	TA 2017	TA 2018	SU 2019	SU 2020
TOIMINTA						
1 Suoritteet		20 665	20 042	14 521	13 000	12 000
2 Paikat						
	Vaativan erityisen tuen palvelut	69	69	57	50	45
	* josta tutkimus- ja kuntoutushoito	15	15	15	15	15
	* lyhytaikainen laitoshoido	5	1	1	3	3
3 Henkilöstö		112,0	106,4	106,1	97,1	92,0
	Asiantuntijat	2,0	2,0	7,0	7,0	7,0
	Lähityöntekijät	93,0	88,0	83,0	75,0	70,0
	Muu henkilöstö	9,0	8,4	6,1	5,1	5,0
	Varahenkilöstö	8,0	8,0	10,0	10,0	10,0

2.1.6. Opetus ja toiminta

2.1.6.1. Päiväaikainen toiminta - Myllärin Paja

Palvelujen kuvaus

Myllärin paja tarjoaa laadukasta, monipuolista ja kuntoutuksellista ryhmämuotoista päiväaikaista toimintaa erityistä tukea tarvitseville henkilöille erityishuoltolain tai vammaispalvelulain perusteella. Tavoitteena on asiakkaan toimintakyvyn ja elämänhallinnan vahvistaminen. Toimintaa toteutetaan viidessätoista pienryhmässä, joissa yksilölliset erityistarpeet otetaan huomioon. Kuntoutusjaksolla käyville asiakkaille Myllärin Pajalla on varattu oma ryhmä, jossa tehdään tiivistä yhteistyötä moniammattillisen työryhmän kanssa. Lisäksi tarjoamme koululaisten ja opiskelijoiden aamu- ja iltapäivähoitoa. Toiminnasta vastaavat pienryhmien ohjaajat yhteistyössä asumisen palvelujen henkilökunnan kanssa. Toimintansa Myllärintien ulkopuolisissa vuokratiloissa on aloittanut syksyllä 2017 yksi ryhmä, Mamsellit ja Kipparit.

Päiväaikaisen toiminnan ryhmät – Myllärin Paja

- | | |
|--|---|
| • Kisällit, Duunarit, Mainarit, Seilarit ja Timpurit
Seilarit ja Timpurit (17 asiakasta) | Autististen nuorten päiväaikaisen toiminnan erityispienryhmät |
| • Kivenpyörittäjät ja Talakkarit (11 asiakasta) | Ulko- ja pihatöihin painottuneet päiväaikaisen toiminnan ryhmät |
| • Mamsellit ja Kipparit (10 asiakasta) | Monivammaisten ja liikuntaesteisten päiväaikaisen toiminnan ryhmä |
| • Myllymäkeläiset (9 asiakasta) | Ikääntyvien asiakkaiden päiväaikaisen toiminnan ryhmä |
| • Myllytuuli (5 asiakasta) | Nuorten autististen aikuisten päiväaikaisen toiminnan ryhmä |
| • Myllärit (6 asiakasta) | Ryhmämuotoinen aikuisten työ- ja päiväaikaisen toiminnan ryhmä |
| • Sepät (6 asiakasta) | Puu- ja kädentaitoihin painottunut päiväaikaisen toiminnan ryhmä |
| • SepänSallit (4 asiakasta) | Erytistä tukea tarvitsevien nuorten aikuisten päiväaikaisen toiminnan ryhmä |
| • Toimittajat (4 asiakasta) | Mediapainotteinen päiväaikaisen toiminnan ryhmä |
| • Vuoromylly | Kuntoutusjaksolaisten päiväaikaisen toiminnan ryhmä |
| • Työhönvalmennus (3 asiakasta) | Yksilö- ja ryhmäkohtaista työtoimintaa ja työhön valmennusta |
| • Pajan iltapäivätoiminta pitkäaikaisasiakkaille | Virikkeellinen iltapäivätoiminta neljänä päivänä viikossa pitkäaikaisessa asumisessa oleville asiakkaille |
| • Touhutupa (8 asiakasta) | Myllärin koulun alakoululaisten aamu- ja iltapäivätoimintaryhmä |

- Nuokkari (6 asiakasta) Myllärin koulun yläkoululaisten aamu- ja iltapäivätoimintaryhmä
- Tupatiimi (9 asiakasta) Opiskelijoiden ja kotoa kulkevien asiakkaiden aamu- ja iltapäivätoimintaryhmä
- Kurssit ja leirit Tarjotaan monipuolisia kesäkurssseja ja kehitetään leiritoimintaa vastaamaan kysyntää palvelukokonaisuudessa

Painopistealueet /muutokset talousarviovuonna/suunnitelmakautena

Myllärin Paja tarjoaa osallisuutta lisäävän työ- ja päiväaikaisen toiminnan lisäksi retkiä, tapahtumia, elämyksiä ja kokemuksia Myllärin pajalla käyville asiakkaille, pitkäaikaisessa kuntoutuksessa oleville asiakkaille sekä osallistumismahdollisuutta erilaisiin tapahtumiin muille Lapin alueella asuville erityistä tukea tarvitseville asiakkaille.

Myllärin Pajan toiminnassa jatketaan osallisuutta ja työllistymistä edistävän toiminnan laatukriteerien jalkauttamista yksilö- ja ryhmätasolla. Laajennetaan ja kehitetään pajatoimintaa perjantai-aamupäiviltä iltapäivätoimintaan erilaisten työpajojen kautta. Näin mahdollistetaan monipuolisten valintojen ja osallisuuden lisäämisellä asiakkaiden vaikuttaminen omaan päiväaikaiseen toimintaan. Työhönvalmentajan avulla edistetään asiakkaiden työelämän valmiuksia sekä yksilöllisesti että ryhmämuotoisesti. Myllärin Pajan toimintarakennetta kehitetään yhteistyössä johdon ja henkilökunnan kanssa. Hyvällä Myllärin Pajan toimintarakenteella takaamme joustavan, kehittyvän ja uusiin haasteisiin reagoivan työpaikan.

Tarjoamme leiritoimintaa kesällä 2018 ja jatkossa tarjoamaan leiritoimintaa loma-aikoina kilpailukykyiseen hintaan. Jatkamme myös päiväaikaisten kurssien tarjoamista kesäkurssina.

Toiminnalliset ja taloudelliset tavoitteet

Vastuualue Opetus ja toiminta /päiväaikainen toiminta

Tavoite	Toimintasuunnitelma/tavoitetaso	Arviointikriteerit/mittarit
Säännöllisen päiväaikaisen toiminnan järjestäminen asumispalveluiden, palvelukeskuksen ulkopuolisille sekä tutkimus- ja kuntoutusasiakkaille.	Päiväaikaisen toiminnan paikkaluku säilyy vähintään 75 asiakkaassa, joista omille asumispalveluille varataan 39 paikkaa, kotoa kulkeville 8, muualla asuville 16 ja pitkäaikaiseen kuntoutukseen 12 paikkaa.	Kuukausittainen asiakasmäärä seuranta. Maksusitoumusten päivittäminen ja asiakasmaksujen tarkistaminen
Tavoitteellinen ja laadukas aamu- ja iltapäivähoito koululaisille, opiskelijoille ja kotiasiakkaille	Rentouttava, mukava ja tavoitteellinen suunnitelma päivittäin. Henkilöstöressurssien yhteiskäyttö ja ohjaajan työn selkiyttäminen	Uudistettu esite ja henkilökunnan liikkuvuus laskettuna, kuukausittainen asiakasmäärä seuranta
Asiakkaiden osallisuuden ja oman päätöksenteon vahvistaminen	Omien valintojen teko ja vaikuttaminen oman päiväaikaisen toiminnan sisältöön lisääntyä	Toiveet ja tavoitteet kirjataan asiakaspapereihin. Toteumaa seurataan arvioimalla asetuttujen tavoitteiden toteutumista. Asiakaspalaute ja yhteistyökumppaneiden palaute.
Työelämän valmiuksien ja taitojen edistäminen	Etsitään henkilökohtaisia ja ryhmäkohtaisia työtehtäviä sekä vahvuuksia asiakkaille, harjoitellaan ja vahvistetaan tavoitteita. Työhönvalmentajan tehtävä pidetään täytettynä.	Työtehtävä kirjataan asiapapereihin ja toteumaa seurataan tavoitteiden saavuttamisen kautta

Taulukko: Toiminta						
Päiväaikainen toiminta		TP 2016	TA 2017	TA 2018	SU 2019	SU 2020
TOIMINTA						
1 Suoritteet		12 707	11 244	14 031	14 000	14 000
2 Paikat		61	64	75	75	75
3 Henkilöstö		25,5	32,5	41,0	41,0	41,0
	Asiantuntijat		1,0	1,0	1,0	1,0
	Lähityöntekijät	25,5	30,5	39,0	39,0	39,0
	Varahenkilöstö	0,0	1,0	1,0	1,0	1,0

2.1.6.2. Perusopetus - Myllärin koulu

Palvelujen kuvaus

Kuntayhtymän opetustoiminta muodostuu **Myllärin koulussa** tapahtuvasta perusopetuslain mukaisesta esi-, perus- ja lisäopetuksesta kehitysvammaisille ja autistisille oppilaille sekä Kolpeneen palvelukeskuksessa tutkimus- ja kuntoutusjaksoilla olevien lasten ja nuorten opetuksesta, opetuksen tuesta ja konsultaatiosta. Oppilaat ovat vaativaa erityistä tukea tarvitsevia lapsia ja nuoria, joiden opetuksen järjestäminen edellyttää yksilöllisiä järjestelyitä, vahvoja tukitoimenpiteitä ja henkilöstöresursseja. Opetustoimintaa tukee koululaisten aamu- ja iltapäivätoiminta.

Painopistealueet ja toiminnan muutokset suunnitelmakautena

Myllärin koulun tehtävänä on esi- ja perusopetuksen järjestäminen kehitysvammaisille ja autismin kirjon oppilaille.

Lisäopetuksen järjestäminen peruskoulunsa päättäneille kehitysvammaisille ja autismin kirjon piiriin kuuluville nuorille.

Päivittäisen opetuksen järjestäminen ja arvioivan opetuksen toteuttaminen tutkimus- ja kuntoutusjaksoilla sekä autismikursseilla oleville lapsille ja nuorille sekä em. jaksoihin liittyvä ohjaus ja konsultaatio.

Aktiivinen toimiminen Elmeri-koulukehityksessä ja VIP-verkostossa. Elmeri-kouluilla tarkoitetaan erityiskouluja, jotka toimivat erityishuollon palvelujen yhteydessä. VIP-verkoston muodostavat sairaalaopetusyksiköt, Elmeri-koulut, valtion koulukodit, kunnalliset erityiskoulut, oppimis- ja ohjauskeskus Valteri sekä yliopistolliset ja muut erityispedagogiikan tutkimus- ja koulutusyksiköt. VIP-toiminnan tavoitteena on päivittää, kehittää ja vakiinnuttaa opetuksen järjestäjien vaativan erityisen tuen organisointia.

Uuden OPS mukainen toiminta.

Valmistaudutaan tulevaan maakunta- ja sote-uudistukseen käynnistämällä keskustelut Myllärin koulun asemasta Rovaniemen kaupungin ja Valteri-koulujen kanssa. Keskusteluissa huomioidaan VIP-verkostotoiminta sekä tiivis yhteistyö nykyisten Kolpeneen palvelujen kanssa.

Toiminnalliset ja taloudelliset tavoitteet

Vastuualue Opetus ja toiminta/perusopetus

Tavoite	Toimintasuunnitelma/tavoitetaso	Arviointikriteerit/mittarit
Esi-, perus- ja lisäopetuksen järjestäminen 25 oppilaalle lv 2017-2018. Lukuvuonna 2018-2019 arviolta 22 oppilaalle.	Oppilasmäärä toteutuu	Tilastointi (OPM ja VVM)
Arvioivan opetuksen toteuttaminen tutkimus- ja kuntoutusjaksoilla oleville lapsille ja nuorille - arviolta 820 suoritetta/ arvioiva opetus	Jaksot ovat täynnä ja toteutuvat	Suoriteseuranta
Yhteisöllisyyden ja osallistumisen sekä itsenäisen päätöksenteon tukeminen	Uusi OPS.	Arviointi keväällä arviointikokouksessa
Myllärin Koulu on osa Elmeri - kouluketjua ja VIP-verkostoa.	Osallistutaan vaativan erityisen tuen Elmeri-kouluketjun tapaamisiin ja VIP-verkostotyön kehittämiseen. Osallistetaan koko koulun väki mukaan kehittymään ja kehittämään vaativan erityisen tuen opetusta	Tapaamisiin osallistumisen määrä ja Elmeri-koulujen ja VIP-verkostotoiminnan tavoitteiden ja käytänteiden selkiytyminen .
Pajan ja koulun aamu- ja iltapäivähoidon yhteisten tavoitteiden ja resurssien kehittäminen	Arviointipalaveri kaksi kertaa lukuvuodessa	Yhteinen uusi esite valmis keväällä 2018

Taulukko: Toiminta

Peruskoulu	TP 2016	TA 2017	TA 2018	SU 2019	SU 2020
TOIMINTA					
1 Suoritteet	4 181	3 976	4 600	4 600	4 600
Oppilaspaikkojen mukaiset	3 519	3 296	3 800	3 800	3 800
Kuntoutusoppilaat	662	680	800	800	800
2 Paikat					
Ylläpitäjärahoituksen perusteena olevat oppilaspaikat	19	19	21	21	21
3 Henkilöstö	23,5	21,5	22,0	22,0	22,0
Asiantuntijat	7,0	6,0	6,0	6,0	6,0
Lähityöntekijät	16,5	15,5	16,0	16,0	16,0
Muu henkilöstö					

2.2. Sosiaalialan osaamiskeskus

Kuntayhtymä vastaa sopimukselliselta pohjalta Pohjois-Suomen sosiaalialan osaamiskeskuksen Lapin toimintayksikön toiminnasta ja hallinnosta. Toimintatilat on vuokrattu osoitteesta Rovakatu 3, jossa Poskella on 117 m² toimistotilaa. Posken ja eri hankkeiden resursseilla on palkattu oma taloussihteeri, joka hoitaa Posken Lapin toimintayksikön ja sen yhteyteen liittyvien hankkeiden taloudesta ja kirjanpidosta. Toimintayksikön toimintaa ohjaa seutukuntien ja muun sosiaalialan verkoston edustajista koostuva ohjausryhmä. Toiminnan rahoitus perustuu lakisääteiseen valtion rahoitukseen sekä kehittämishankkeiden erillisrahoitukseen. Vuoden 2018 vahvana painopisteenä on Lapin maakunnan sote-valmisteluun osallistuminen ja uudistuksen tukeminen sosiaali- ja terveysministeriön kärkihankerahoituksen kautta. Toiminta kiinnittyy sosiaali- ja terveysministerin ”Kehitetään ikäihmisten kotihoitoa ja vahvistetaan kaikenikäisten omaishoitoa” (I&O), ”Lapsi ja perhepalvelujen muutosohjelma” ja ”Palvelut asiakaslähtöisiksi” kärkihankkeiden tavoitteisiin.

Taulukko: Toiminta ja talous					
Muut tehtävät Sosiaalialan osaamiskeskus	TA 2016	TA 2017	SU 2018	SU 2019	SU 2020
TOIMINTA					
Henkilöstö	11	14	20	9	6
Hallinto- ja toimistohenkilöstö	1	1	4	4	4
Asiantuntijat	10	13	16	5	2
TALOUS	eur	eur	(1000 eur)	(1000 eur)	
Toimintatulot	904 459	1 191 166	1 269 836	1 000	1 000
Toimintamenot	-904 459	-1 191 166	-1 269 836	-1 000	-1 000

Tehtävät ja tavoitteet

Tehtävät

Laki sosiaalialan osaamiskeskustoiminnasta (1230/2001)
Kunkin osaamiskeskuksen tehtävänä on toimialueellaan turvata

- 1) sosiaalialalla tarvittavan asiantuntemuksen kehittyminen ja välittyminen
- 2) peruspalveluiden kehittyminen sekä erityisosaamista vaativien erityispalveluiden ja asiantuntijapalveluiden kehittyminen ja välittyminen
- 3) sosiaalialan perus-, jatko- ja täydennyskoulutuksen ja käytännön työn monipuolinen yhteys
- 4) sosiaalialan tutkimus-, kokeilu- ja kehittämistoiminnan toteutuminen

Painopistealueet

- Vaikutetaan hyvinvointipoliittiseen ohjelmatyöhön sekä hyvinvointia koskevaan päätöksentekoon.
- Luodaan sosiaali- ja terveydenhuollon kestävä kehittämisrakenne ja uudistetaan palvelumalleja.
- Sosiaali- ja terveydenhuollon palvelulogistiikan ja teknologian kehittäminen.
- Kehitetään saamenkieleen ja kulttuuriin pohjautuvia hyvinvointipalveluita.

Joista erityisesti talousarviovuonna 2018

- Lapin maakunnan sote-uudistuksen valmisteluun osallistuminen
- Sosiaali- ja terveyspalveluiden yhteisen kehittämisrakenteen rakentaminen Pohjois-Suomeen
- Virtuaalisen sosiaali- ja terveyspalvelukeskuksen ylläpito (Posken perusrahalta) ja edelleen kehittäminen (Virtu.fi – sähköiset sote-palvelut maakunnan markkinoille -hanke, EAKR 1.1.2018–31.12.2020)

- Asiakkaiden osallisuuden tukeminen: kehittäjäasiakkaat, keskustelukahvilatoiminta (Poske & hankkeet)
- Sosiaalialan erityisosaamisen ja -palveluiden kehittäminen ja rakenteen luominen Lappiin (Poske, Sociopolis, ja Virtu. fi -alusta)
- Vanhustyön laaja-alainen kehittäminen (Poske, muutosagentti & Toimiva kotihoito Lappiin -hanke 1.11.2016–30.09.2018/STM kärkihankerahoitus)
- Lasten ja perheiden palveluiden kehittäminen (Poske, muutosagentti & Perhekeskustoimintamalli -hanke 1.1.2017–31.12.2018/STM kärkihankerahoitus)
- Sosiaalihuollon tiedonhallinnan kehittäminen ja rakenteinen kirjaaminen (Osaamiskeskusten yhteinen valtakunnallinen hanke, Kansakoulu –jakohanke 1.1.2018-31.12.2019)
- Recovery- toimintamallin jalkauttaminen mielenterveysalan toimijoille Lapissa (1.1.2018 – 31.12.2019).

2.3. Tarkastuslautakunta

Tarkastuslautakunta valmistelee valtuuston päätettävät hallinnon ja talouden tarkastusta koskevat asiat sekä arvioi, ovatko valtuuston asettamat toiminnalliset ja taloudelliset tavoitteet toteutuneet.

Lautakunta seuraa tilintarkastajan tarkastussuunnitelman toteutumista sekä muutoinkin seuraa tilintarkastajan tehtävien suorittamista ja tekee tarpeen mukaan esityksiä tilintarkastuksen kehittämiseksi.

Lautakunta huolehtii siitä, että tilintarkastusta varten on tarpeelliset voimavarat, jotka mahdollistavat tilintarkastuksen suorittamisen hyvän tilintarkastustavan edellyttämässä laajuudessa.

Lisäksi lautakunta tekee aloitteita ja esityksiä tilintarkastajan ja sisäisen valvonnan tehtävien yhteensovittamisesta mahdollisimman tarkoituksenmukaisella tavalla.

	TA 2017 €	TA 2018 €	SU 2019 €	SU 2020 €
Kokouspalkkiot	-5 800	-5 800	-5 800	-5 800
Sotu-maksut	-374	-366	-366	-366
KVTEL-maksut	-1 902	-1 142	-1 142	-1 142
Puheenjohtajan vuosipalkkio	-900	-900	-900	-900
Virkamatkakulut	-4 500	-4 500	-4 500	-4 500
Koulutuskulut	-4 000	-4 000	-4 000	-4 000
Asiantuntijapalvelut; sopimuksen	-9 000	-9 000	-9 000	-9 000
Painatukset	-400	0	0	0
Muut menot	-900	-850	-850	-850
Toimintamenot yhteensä	27 776	26 558	26 558	26 558

III Tuloslaskelma

Kolpeneen palvelukeskuksen ky

	TP 2016 €	TA 2017 €	TA 2018 €	SU 2019 €	SU 2020 €
TOIMINTATUOTOT					
Myyntituotot	16 277 654	16 009 836	17 103 841	16 565 000	16 500 000
Maksutuotot	603 616	1 141 000	482 500	485 000	485 000
Tuet ja avustukset	50 443				
Vuokratuotot	408 557	418 000	433 200	435 000	435 000
Muut toimintatuotot	6 964				
TOIMINTATUOTOT YHTEENSÄ	17 347 234	17 568 836	18 019 541	17 485 000	17 420 000
TOIMINTAKULUT					
Henkilöstökulut					
Palkat ja palkkiot	-9 119 307	-9 773 265	-10 390 084	-9 800 000	-9 800 000
Henkilösivukulut					
Eläkekulut	-2 695 990	-2 837 085	-2 869 536	-2 860 000	-2 860 000
Muut henkilösivukulut	-599 913	-594 556	-568 458	-570 000	-570 000
Henkilöstökulut yhteensä	-12 415 210	-13 204 906	-13 828 078	-13 230 000	-13 230 000
Palvelujen ostot	-2 277 821	-2 508 782	-2 244 591	-2 250 000	-2 250 000
Aineet, tarvikkeet ja tavarat	-767 392	-679 352	-719 360	-720 000	-720 000
Vuokrat	-115 213	-167 567	-248 414	-250 000	-885 000
Muut toimintakulut	-169 900	-227 609	-217 821	-220 000	-220 000
TOIMINTAKULUT YHTEENSÄ	-15 745 536	-16 788 216	-17 258 264	-16 670 000	-17 305 000
TOIMINTAKATE	1 601 698	780 620	761 277	815 000	115 000
Rahoitustuotot ja -kulut					
Korkotuotot					
Muut rahoitustuotot	184				
Korkokulut	-74 393	-150 000	-75 000	-100 000	-50 000
Muut rahoituskulut	-14 940	-620	-11 000	-15 000	
VUOSIKATE	1 512 549	630 000	675 277	700 000	65 000
Suunn.mukaiset poistot	-727 721	-630 000	-675 277	-700 000	-65 000
Satunnaiset erät					
Satunnaiset tuotot					
TILIKAUDEN TULOS	784 828				
Poistoeron lis.(-) tai väh.(+)					
Varausten lis.(-) tai väh (+)	-500 000				
Rahastojen lis.(-) tai väh.(+)	-40 000				
TILIKAUDEN YLIJÄÄMÄ (ALIJÄÄMÄ)	244 828	0	0	0	0

III Tuloslaskelma
Pohjois-Suomen sosiaalialan osaamiskeskus



Vipuvoimaa
EU:lta
2014-2020



TALOUSARVIO POSKE 2018								
	1006	1 020	1 021	1 022	1 023	1 024	1 028	
	Sociopolis	Perus raha	Muutos agentti ikäihm.	Muutos agentti LAPE	Toimiva kotihoito kärkihanke	LAPE kärkihanke	Recovery	yhteensä
TOIMINTATUOTOT								
Toimintatuotot yhteensä	2 672	209 188	120 352	118 352	375 890	367 452	75 930	1 269 836
TOIMINTAKULUT								
Toimintakulut yhteensä	2 672	209 188	120 352	118 352	375 890	367 452	75 930	1 269 836

**Palvelut
asiakaslähtöisiksi**



**Lopet- ja
potilaspalveluiden
muutosohjelma**

**Kehitetään ikäihmisten
kotihoitoa sekä vahvistetaan
kaikenikäisen omaishoitoa**

IV Investoinnit

Investointisuunnitelma 2018-2020

Kuntayhtymän investointisuunnitelma perustuu strategiaan lähtökohtiin, toiminnallisiin suunnitelmiin ja kiinteistöstrategiaan. Investointisuunnitelmassa huomioidaan eräiden oikeustoimien väliaikaisesta rajoittamisesta sosiaali- ja terveydenhuollossa 1.7.2016 voimaan tullut laki sekä tulossa olevat maakunnalliset sotepalvelut. Kolpeneen palvelukeskuksen rakentamis- ja peruskorjaushankkeet painottuvat tulevaisuuden tutkimus- ja kuntoutuspalveluihin, pitkäaikaisen kuntoutuksen (laitoshoito) sekä kehitysvammaisten/autismin kirjon henkilöiden yksilöllisten asumisen palvelujen kehittämiseen.

Lähtökohtana investoinneissa

- pidemmällä tähtäimellä tarpeellisten tilojen rakentaminen ja peruskorjaus
- lyhyemmän tähtäimen tilojen välttämättömät korjaukset sekä
- tarpeettomiksi käyvien tilojen purkaminen.

Investoinnit	TA 2018 €	SU 2019 €	SU 2020 €	Yhteensä €
Kiinteä omaisuus	340 000	1 500 000	1 500 000	3 340 000
Pitkäaikaisen kuntoutuksen yksikön suunnittelu ja rakentaminen	100 000	1 500 000	1 500 000	3 100 000
Silmäjärven päiväkäyttöinen mökki	240 000			240 000
Peruskorjaukset	190 000	100 000	100 000	390 000
Ruokasalin ja Terapia 1-rakennuksen lattioiden uusiminen	50 000			50 000
Piha-alueiden asfaltointi	40 000			40 000
Vuosikorjaukset	100 000	100 000	100 000	300 000
Irtain omaisuus	70 000	110 000	110 000	290 000
Irtaimiston välttämättömät uudishankinnat	60 000	100 000	100 000	260 000
Apuvälineet	10 000	10 000	10 000	30 000
Investoinnit yhteensä	600 000	1 610 000	1 610 000	3 820 000

Pitkäaikaisen kuntoutuksen (laitoshoito) tilojen hankesuunnittelu. Ennen mahdollista rakentamispäätöstä tulee varmistaa paikkojen määrä, toteutusvaihtoehdot (rakentaminen, rakennuttaminen, tilojen vuokraaminen), sijainti ja muiden asiakasryhmien laitoshoidon paikkojen tarve. Hankesuunnitelma perustuu yhteistyössä kuntien kanssa laadittuun paikkamääräarvioon (alustavasti 15-20 paikkaa). Rakennuksen koko ja toteutustapa tarkentuu kuntien kanssa käytyjen keskustelujen perusteella.

Silmäjärven päiväkäyttöinen mökki n. 90 m²

Ruokasalin ja Terapia I:n -rakennusten lattioiden uusiminen.

Kolpeneen palvelukeskuksen piha-alueiden asfaltointi.

Isompien rakentamis- ja peruskorjaustarpeiden ohella joudutaan investointisuunnitelmassa ja budjetissa ottamaan huomioon usein kustannuksiltaan merkittävät ja arvaamattomat remonttitarpeet, mm; huoneilmaongelmiin liittyvät korjaukset ja asiakaskohtaisiin tarpeisiin ja tilanteisiin liittyvät remontit. Vuosikorjaukset suunnitellaan ja toteutetaan erillisen suunnitelman mukaisesti.

Vuosien 2019–2020 hankkeet

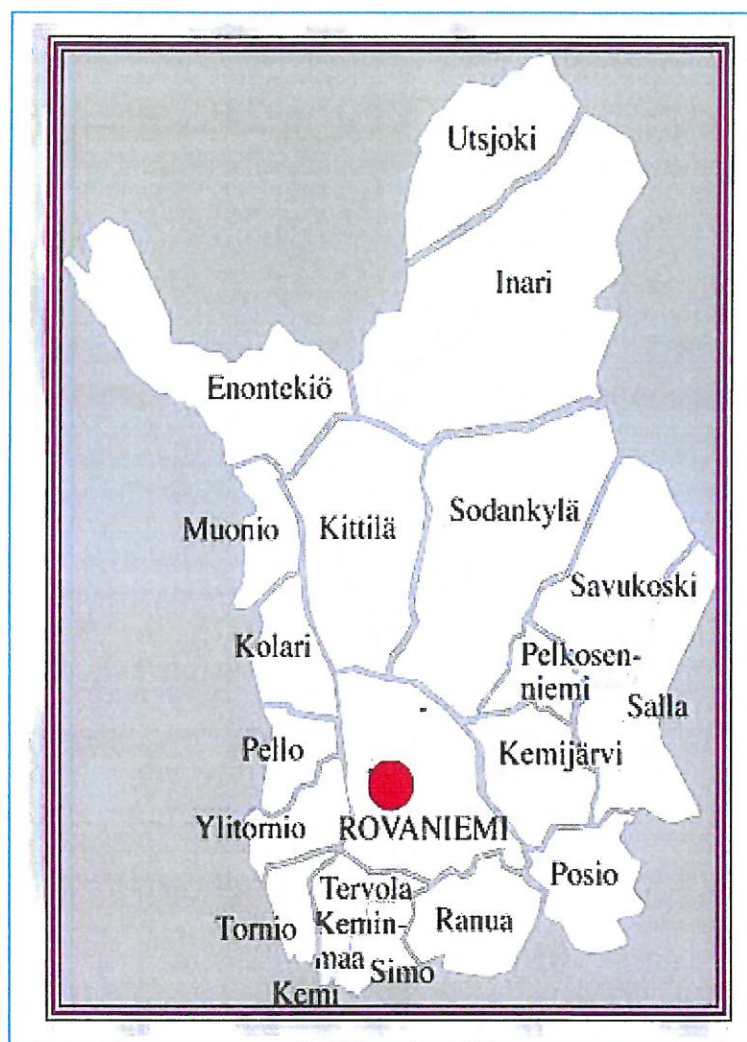
Pääkohteina edellä 2018 käynnistyvien tai suunniteltavien hankkeiden loppuun saattaminen.

V Rahoituslaskelma

RAHOITUSLASKELMA	TP 2016 €	TA 2017 €	TA 2018 €	SU 2019 €	SU 2020 €
Toiminnan rahavirta					
Vuosikate	1 512 538	630 000	675 277	700 000	
Satunnaiset erät	0				
Tulorahoituksen korjaukset	-13 901				
Toiminnan rahavirta yhteensä	1 498 637	630 000	675 277	700 000	
Investoinnit					
Käyttöomaisuusinvestoinnit	-2 818 323	-1 560 815	-600 000	-1 610 000	
Rahoitusosuudet investointimenoihin	370 492	0	0	0	
Käyttöomaisuuden myyntitulot	0	0	0	0	
Investoinnit yhteensä	-2 447 831	-1 560 815	-600 000	-1 610 000	
Toiminnan ja investointien kassavirta	-949 194	-930 815	75 277	-910 000	
Rahoituksen kassavirta					
Lainakannan muutokset					
Pitkäaikaisten lainojen lisäys	213 914	510 000	0	900 000	
Pitkäaikaisten lainojen vähennys	0	-102 000	-110 000	-110 000	
Lyhytaikaisten lainojen muutos	0				
Lainakannan muutokset yhteensä	213 914	408 000	-110 000	790 000	
Oman pääoman muutokset	-12 115	0	0	0	
Muut maksuvalmiuden muutokset	428 226	0	0	0	
Rahoituksen kassavirta yhteensä	630 024	408 000	-110 000	790 000	
Kassavarojen muutos	-319 170	-522 815	-34 723	-120 000	

PALVELUT JA HINNASTO	Hinnointelu- perusteet	Hinta /Suorite		+/- %
		2017	2018	
Erityisen tuen palvelut				
LH 1 Erittäin vaativa	käyttöpäivä	323	323	0,0 %
LH 1.1. Poikkeukselliset resurssitarpeet	käyttöpäivä	484	484	0,0 %
LH 1.2. Poikkeukselliset resurssitarpeet	käyttöpäivä	645	645	0,0 %
LH 2 Vaativa hoito ja kuntoutus	käyttöpäivä	261	261	0,0 %
* Lyhytaik. Laitoshoito LLH 1	käyttöpäivä	323	323	0,0 %
* Lyhytaik. Laitoshoito LLH 1.1	käyttöpäivä	484	484	0,0 %
* Lyhytaik. Laitoshoito LLH 1.2	käyttöpäivä	645	645	0,0 %
Asumisen palvelut				
Valmentava asumispalvelu VAS1	käyttöpäivä	231	231	0,0 %
Valmentava asumispalvelu / autistit VAS 1.3	käyttöpäivä	284	284	0,0 %
Tehostettu tukiasuminen TAS1	käyttöpäivä	125	125	0,0 %
Tehostettu tukiasuminen TAS2	käyttöpäivä	150	150	0,0 %
Palveluasuminen AAS 1	käyttöpäivä	187	187	0,0 %
Palveluasuminen AAS 1.1	käyttöpäivä	281	281	0,0 %
Avohuollon asiantuntijapalvelut				
Asiantuntijapalvelut 1 tt AT7	tunti	120	120	0,0 %
Kuntoutusneuvolapalvelut / käynti KUNT.NLA1	käynti	1 350	1 350	0,0 %
Kuntoutusneuvolapalvelut / käynti KUNT.NLA2	käynti	759	759	0,0 %
Laitoshoitona toteutetut tutkimus- ja kuntoutuspalvelut				
Tutkimusjaksot TJ1	käyttöpäivä	759	759	0,0 %
Tutkimusjaksot TJ3	käyttöpäivä	894	894	0,0 %
* Autismikurssi AK1	käyttöpäivä	577	577	0,0 %
* Autismikurssi AK2	käyttöpäivä	625	625	0,0 %
* Autismikurssi AK3	käyttöpäivä	712	712	0,0 %
Kuntotutustajakso 1 /vrk KJ1	käyttöpäivä	577	577	0,0 %
Kuntotutustajakso 2 /vrk KJ2	käyttöpäivä	625	625	0,0 %
Kuntotutustajakso 3 /vrk KJ3	käyttöpäivä	712	712	0,0 %
Päivätoiminta				
Kokopäivätoiminta ryhmässä	käyttöpäivä	78	78	0,0 %
Kokopäivätoiminta	käyttöpäivä	146	146	0,0 %
Kokopäivätoiminta, vahva henkilökohtainen tuki	käyttöpäivä	180	180	0,0 %
Puolipäivätoiminta	käyttöpäivä	39	39	0,0 %
Puolipäivätoiminta, lisätuettu	käyttöpäivä	78	78	0,0 %
Koululaisten aamu- tai iltapäivähoito	käyttöpäivä	71	71	0,0 %
Koululaisten kokopäivätoiminta	käyttöpäivä	146	146	0,0 %
Työvalmennus, puolipäivä	käyttöpäivä	78	78	0,0 %
Työvalmennus, kokopäivä	käyttöpäivä	146	146	0,0 %
Leiritoiminta ryhmässä	käyttöpäivä	125	125	0,0 %
Leiritoiminta, lisätuettu ryhmässä	käyttöpäivä	175	175	0,0 %
Leiritoiminta, lisätuettu	käyttöpäivä	200	200	0,0 %
Leiritoiminta, vahva henkilökohtainen tuki	käyttöpäivä	250	250	0,0 %
Kesäkurssit, päiväaikainen	käyttöpäivä	50	50	0,0 %
Kesäkurssit, päiväaikainen, yksi päivä	käyttöpäivä	60	60	0,0 %
Asiantuntijapalvelut				
Kuntoutusohjaus ja neuropsy. valmennus	tunti	140	140	0,0 %
Kuntotutustajakso päiväkäynti		253	253	0,0 %
Kommunikaatio-opetus ja -ohjaus	tunti	127	127	0,0 %
Perustason tulkkkaus	tunti	85	85	0,0 %
Vaativan tason tulkkkaus	tunti	110	110	0,0 %
Materiaalin valmistus	tunti	85	85	0,0 %
Matka-aika	tunti	40	40	0,0 %
Koulutus- ja konsultaatiopalvelut	tunti	140	140	0,0 %
Koulutus- ja konsultaatiopalvelut, puolipv	puolipäivä	420	420	0,0 %
Koulutus- ja konsultaatiopalvelut, kokopv	kokopäivä	840	840	0,0 %
Ryhmävalmennus ja -opetus	tunti	100	100	0,0 %
Peruskouluopetus				
Tutkimus ja kuntoutus jakso-opetus	päivä	130	130	0,0 %

Kolpeneen palvelukeskus
Myllärintie 35
96400 Rovaniemi
www.kolpene.fi
kolpeneen.palvelukeskus@lshp.fi
etunimi.sukunimi@lshp.fi



Tutustu
yhteystietoihimme
kattavasti verkossa
www.kolpene.fi