



Elinkeino-, liikenne- ja ympäristökeskus
Närings-, trafik- och miljöcentralen
Centre for Economic Development, Transport and the Environment

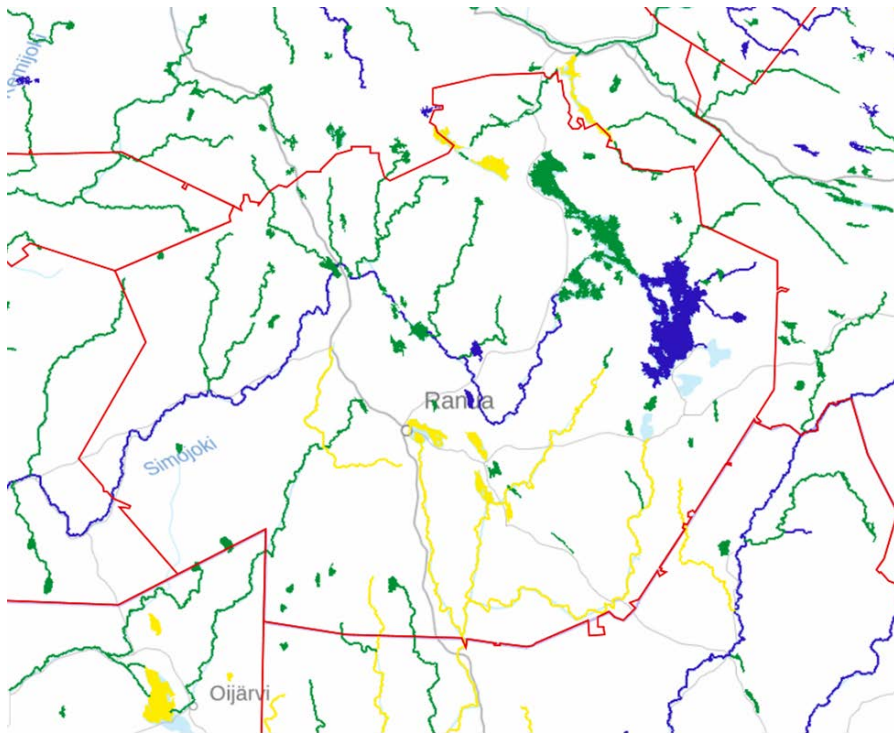
Ranuan kunnan järvien tilasta ja niiden kunnostustarpeesta

Annukka Puro-Tahvanainen
annukka.puro-tahvanainen@
ely-keskus.fi

Ranua 18.4.2018



Yleiskatsaus Ranuan vesistöjen tilaan



- Vaikuta vesiin –sivut:
<http://paikkatieto.ymparisto.fi/vaikutavesiin>
- Pintavesien ekologinen tila, pistekuormitus, vaellusesteet ym.
- Siuruanjoen vesistöalueen vesistöt ovat pääosin tyydyttävässä tilassa (keltaisella).
- Simojoen vesistöalueen vesistöt ovat pääosin hyvässä (vihreä) ekologisessa tilassa, osa jopa erinomaisessa tilassa (sininen).
- Simojärven itäpuolella on vähäisen tietomäärän vuoksi luokittelemattomia riskijärviä.



Ranuan kunnan järvet vesienhoidon suunnittelussa

- Ranuan kunnassa sijaitsevista järvistä vesienhoidon suunnittelussa on mukana yhteensä 60 yli 50 ha:n suuruista järveä.
- Suurin osa järvistä on luokiteltu asiantuntija-arviona hyvään tilaan.
- Tyydyttävään tilaan on luokiteltu yhteensä 7 järveä, joista 2 on luokiteltu tyydyttävään tilaan hydrologis-morfologisten muutosten (säännöstely) vuoksi (Paattinkijärvi, Näskäjärvi).
- Rehevyyso Ongelmien vuoksi tyydyttävään tilaan luokiteltuja järviä ovat Ranuanjärvi, Takajärvi, Kuhajärvi, Luiminkajärvi ja Petäjäjärvi.
- Vähäisen tietomäärän vuoksi luokittelemattomia riskijärviä (tila voi olla hyvää huonompi) ovat Saarijärvi, Iso Kuukasjärvi, Penämöjärvi, Impiönjärvi, Roosinginjärvi ja Saunajärvi.



- Kuhan Takajärvi ja Kuhajärvi sijaitsevat Ranuanjärveen laskevalla Luhtaojan vesistöalueella (61.468).
- Vesistöalueen pinta-ala on 65,6 km² ja järvisyys 7,4 %.
- Soiden osuus vesistöalueen pinta-alasta on 46 %.
- Kuhan Takajärven pinta-ala on 167 ha, suurin syvyys 7,0 m ja keskisyvyys 2,3 m.
- Kuhajärven pinta-ala on 309 ha, suurin syvyys 6,3 m ja keskisyvyys 2,1 m.
- Kuhan Takajärven teoreettinen viipymä on 635 vrk ja Kuhajärven 377 vrk.
- Kuhan Takajärvi ja Kuhajärvi ovat tyypiltään matalia humusjärviä (Mh).

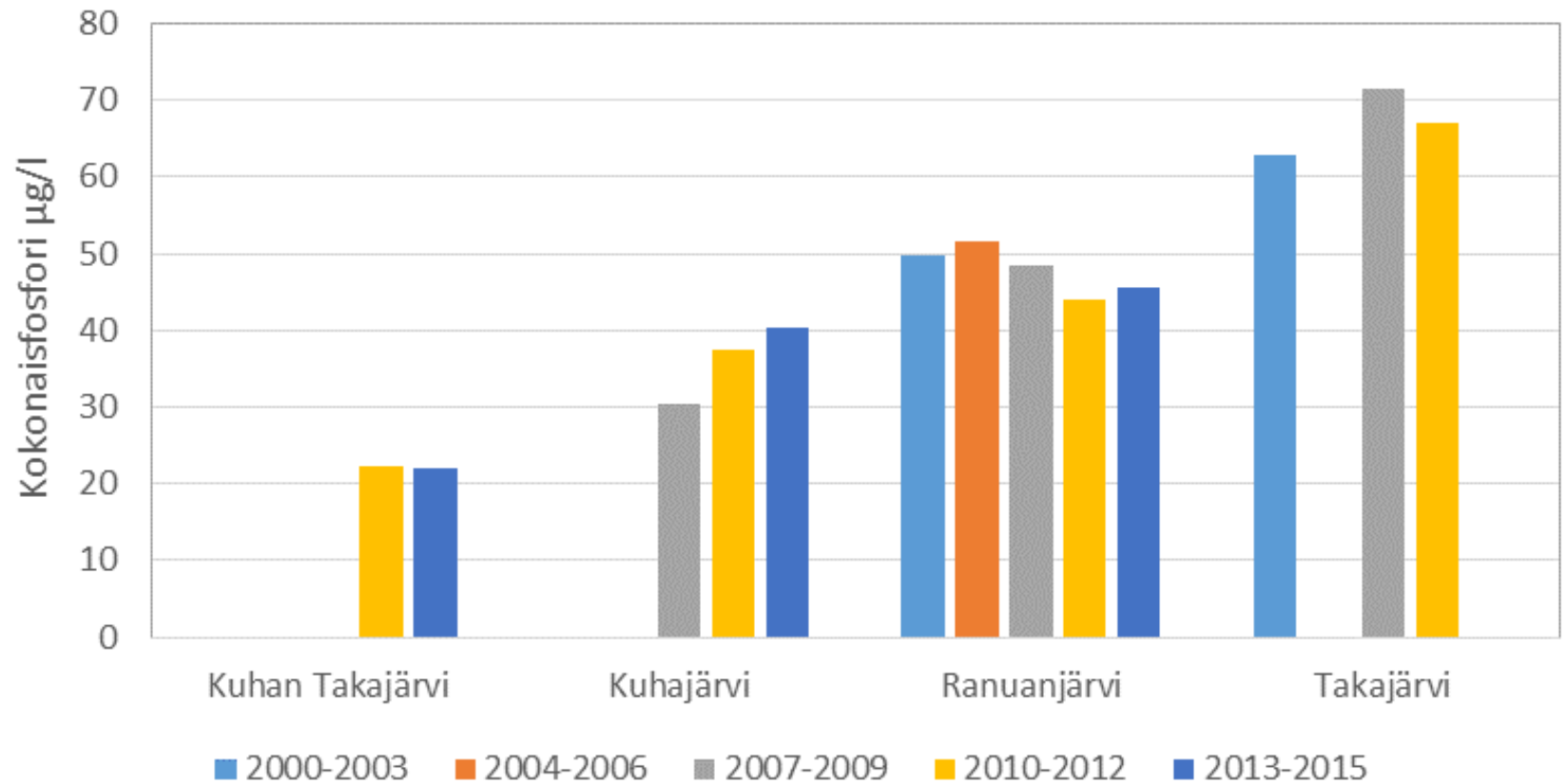
- Ranuanjärvi ja Takajärvi sijaitsevat Ranuanjärven vesistöalueella (61.463).



- Oman ja yläpuolisen valuma-alueen pinta-ala on noin 101 km² ja järvisyys 10,6 %.
- Soiden osuus valuma-alueen pinta-alasta on noin 41 %.
- Ranuanjärven pinta-ala on 468 ha, suurin syvyys 8,4 m ja keskisyvyys 2,2 m.
- Takajärven pinta-ala on 126 ha, suurin syvyys 1,5 m ja keskisyvyys 0,5 m.
- Ranuanjärven teoreettinen viipymä on noin 85 vrk ja Takajärven 5 vrk.
- Ranuanjärvi ja Takajärvi ovat tyypiltään matalia runsashumuksisia järviä (MRh).

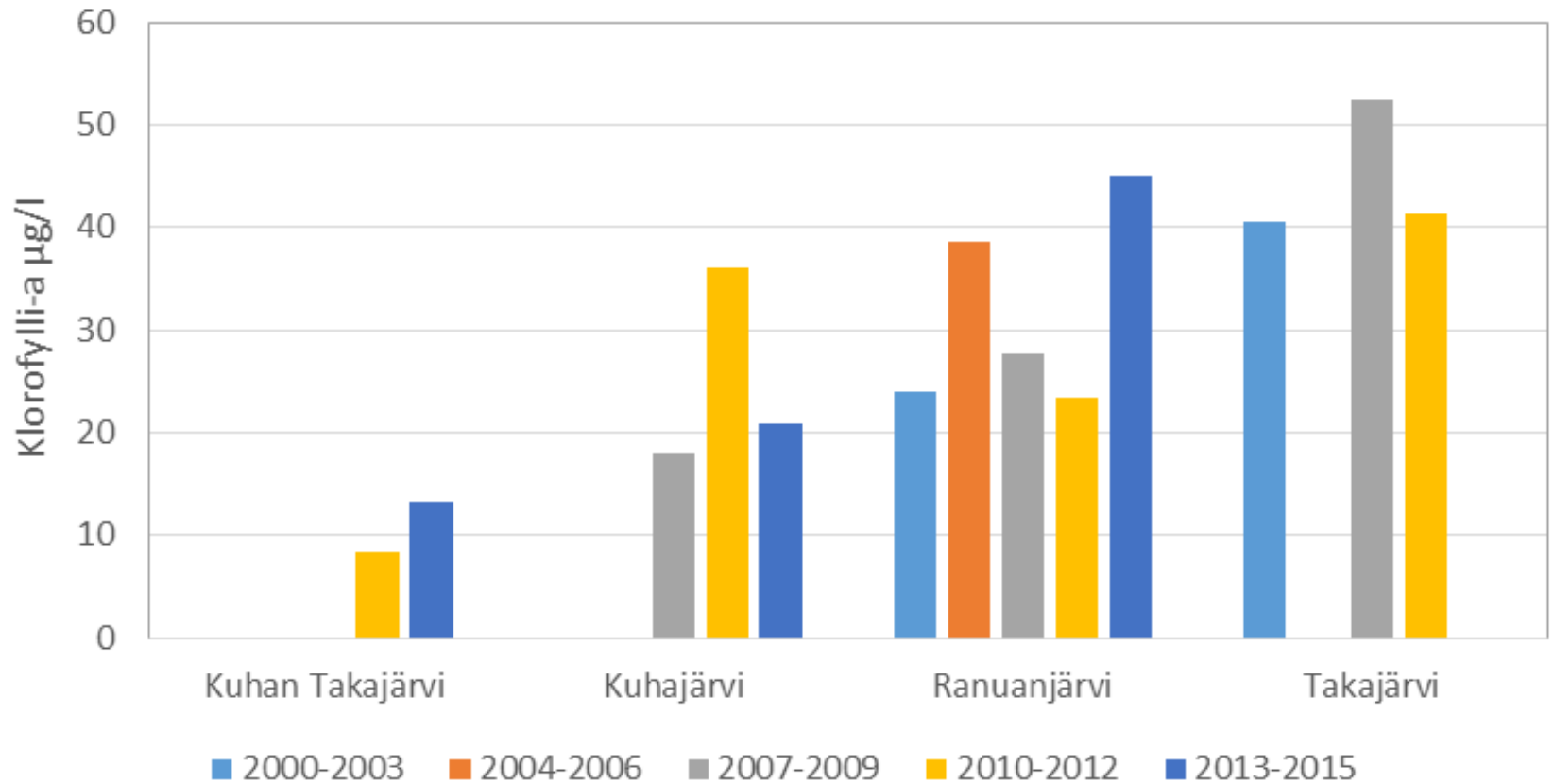


Fosfori



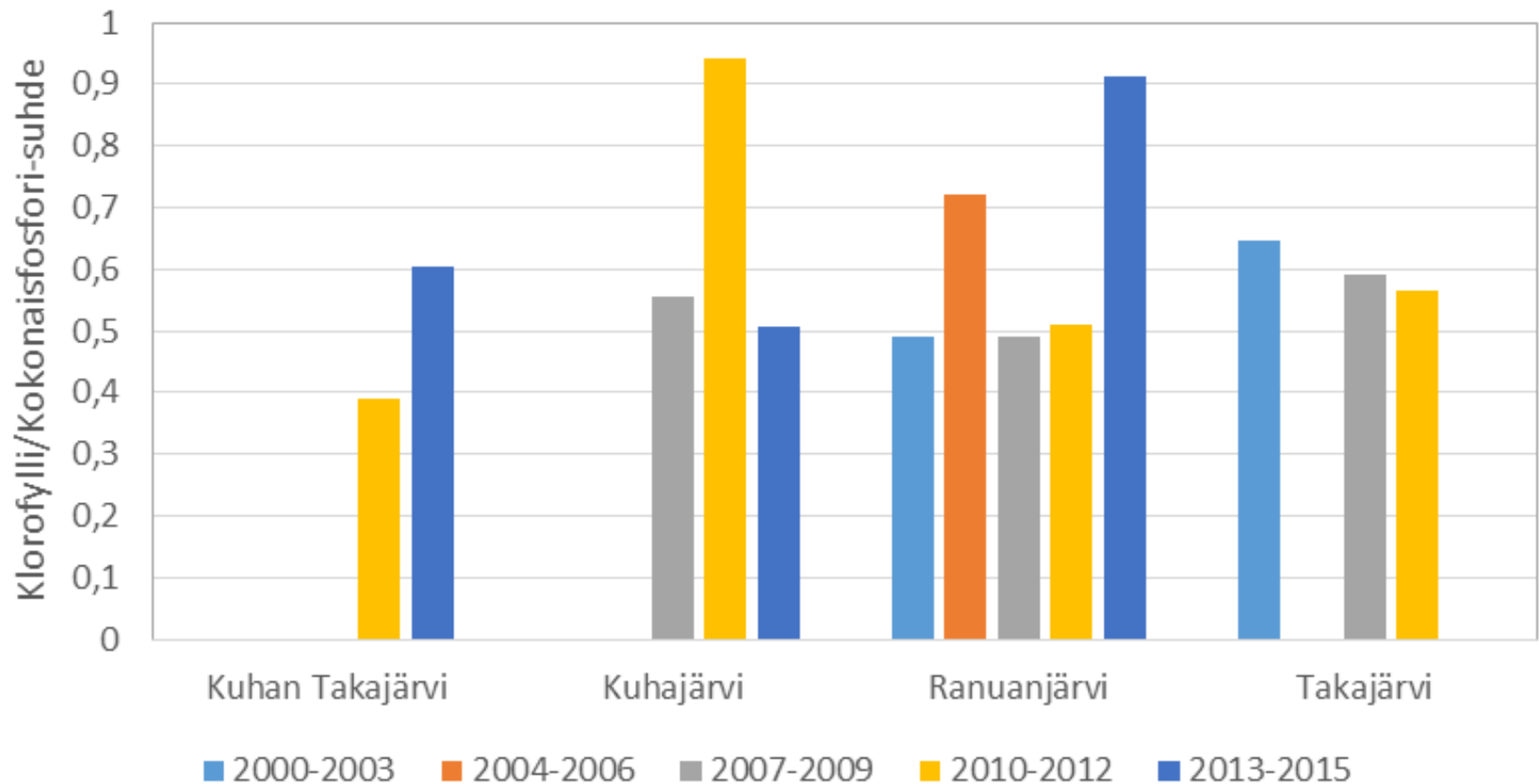


Klorofylli





Klorofylli/KOK P





Kuhan Takajärven ja Kuhajärven tilasta

- Kuhan Takajärvi on lähinnä lievästi rehevä, luokiteltu vuonna 2013 hyvään tilaan veden laadun ja klorofyllipitoisuuden perusteella.
- Kuhajärvi on luokiteltu tyydyttävään tilaan laajan biologisen aineiston (kasviplankton, vesikasvit, piilevät, rantavyöhykkeen pohjaeläimet ja kalat) sekä veden laadun perusteella.
- Biologisista laatutekijöistä kasviplankton luokitui hyvään, vesikasvit erinomaiseen, piilevät tyydyttävään, pohjaeläimet tyydyttävään ja kalat välttävään tilaan. Kokonaisarvio tilasta oli tyydyttävä.
- Kuhajärvellä ongelmana on ollut rehevyys ja kalaston rakenteen vääristyminen (särkikalojen suuri osuus).
- Luken vuoden 2015 koekalastustulosten mukaan Kuhajärven kalaston tila on tyydyttävä (särkikalojen biomassaosuus 75 %).



Ranuanjärven ja Takajärven tilasta

- Ranuanjärvi on luokiteltu vuonna 2013 tyydyttävään tilaan biologisten laatutekijöiden (kasviplankton, vesikasvit ja kalat) sekä veden laadun perusteella.
- Biologisista laatutekijöistä kasviplankton luokittui tyydyttävään, vesikasvillisuus hyvään ja kalat tyydyttävään tilaan.
- Ranuanjärvi on mukana valtakunnallisessa leväseurannassa: levätilanne on parantunut viime vuosina, runsaita leväkukintoja on esiintynyt vähemmän kuin aiemmin.
- Takajärvi on luokiteltu tyydyttävään tilaan veden laadun (klorofylli ja kokonaisravinteet) perusteella.
- Ranuanjärvellä ongelmana on ollut rehevyys, leväkukinnat ja vääristynyt kalaston rakenne. Takajärvellä mataluus, rehevyys ja leväkukinnat.
- Vuoden 2015 koekalastuksen perusteella Ranuanjärven kalaston tila hyvä (yksikkösaalis pienentynyt, särkikalojen osuus 55 %).



- Luiminkajärvi ja Petäjäjärvi sijaitsevat Luiminkajärven – Kuusijärven vesistöalueella (61.472).
- Oman ja yläpuolisen valuma-alueen pinta-ala on yhteensä 222 km² ja järvisyys 4,7 %.
- Soiden osuus valuma-alueen pinta-alasta noin 49 %.
- Luiminkajärven pinta-ala on 354 ha, suurin syvyys noin 7 m ja keskisyvyys noin 2,3 m.
- Petäjäjärven pinta-ala on 132 ha, suurin syvyys 8 m ja keskisyvyys 2,7 m.
- Luiminkajärven teoreettinen viipymä on noin 29 vrk ja Petäjäjärven 14 vrk.
- Järvien luontainen tyyppi on matala runsashumuksinen järvi (MRh).

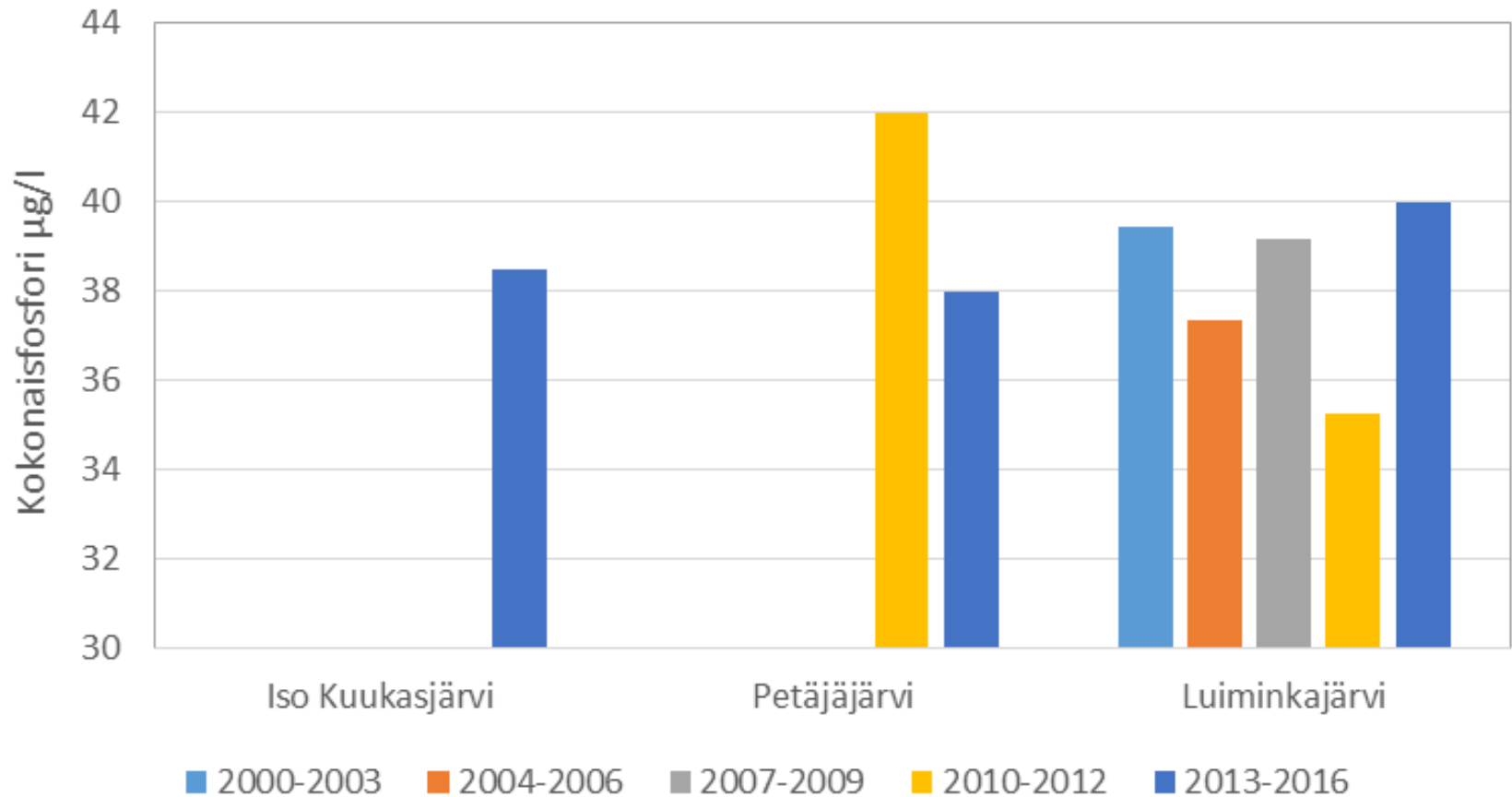


1: 20 000 1,0 0 0,50 1,0 km ETRS-TM35FIN

- Iso Kuukasjärvi sijaitsee Kuukkaanojan vesistöalueella (61.477), joka laskee Kuusijärveen.
- Vesistöalueen pinta-ala on 30 km² ja järvisyys 6,4 %.
- Soiden osuus vesistöalueen pinta-alasta on 37 %.
- Iso Kuukasjärven pinta-ala on 129 ha, suurin syvyys 10,5 m ja keskisyvyys 3,5 m.
- Järven teoreettinen viipymä on 135 vrk.
- Järvi on tyypiltään pieni humusjärvi (Ph).

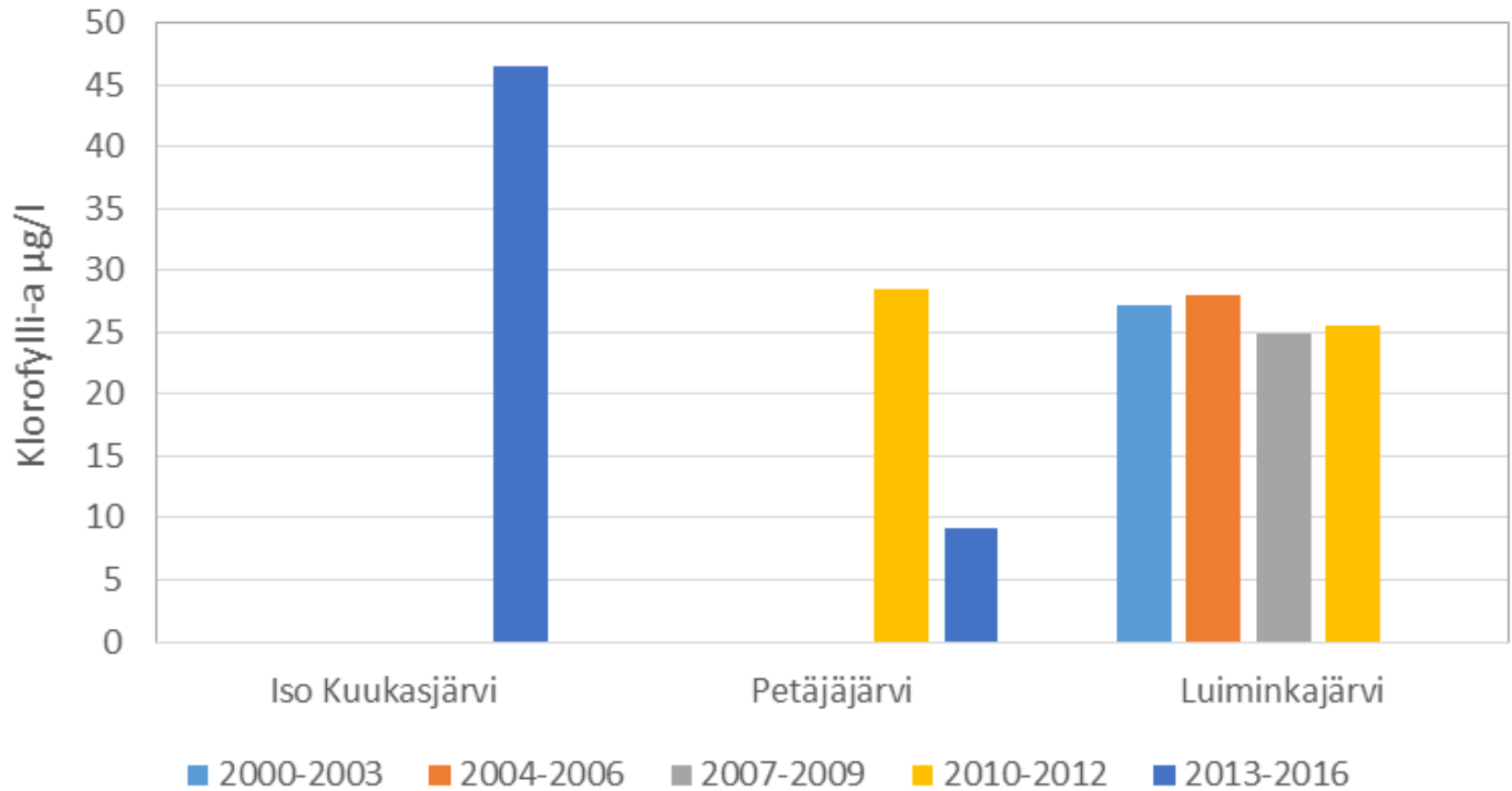


Fosfori

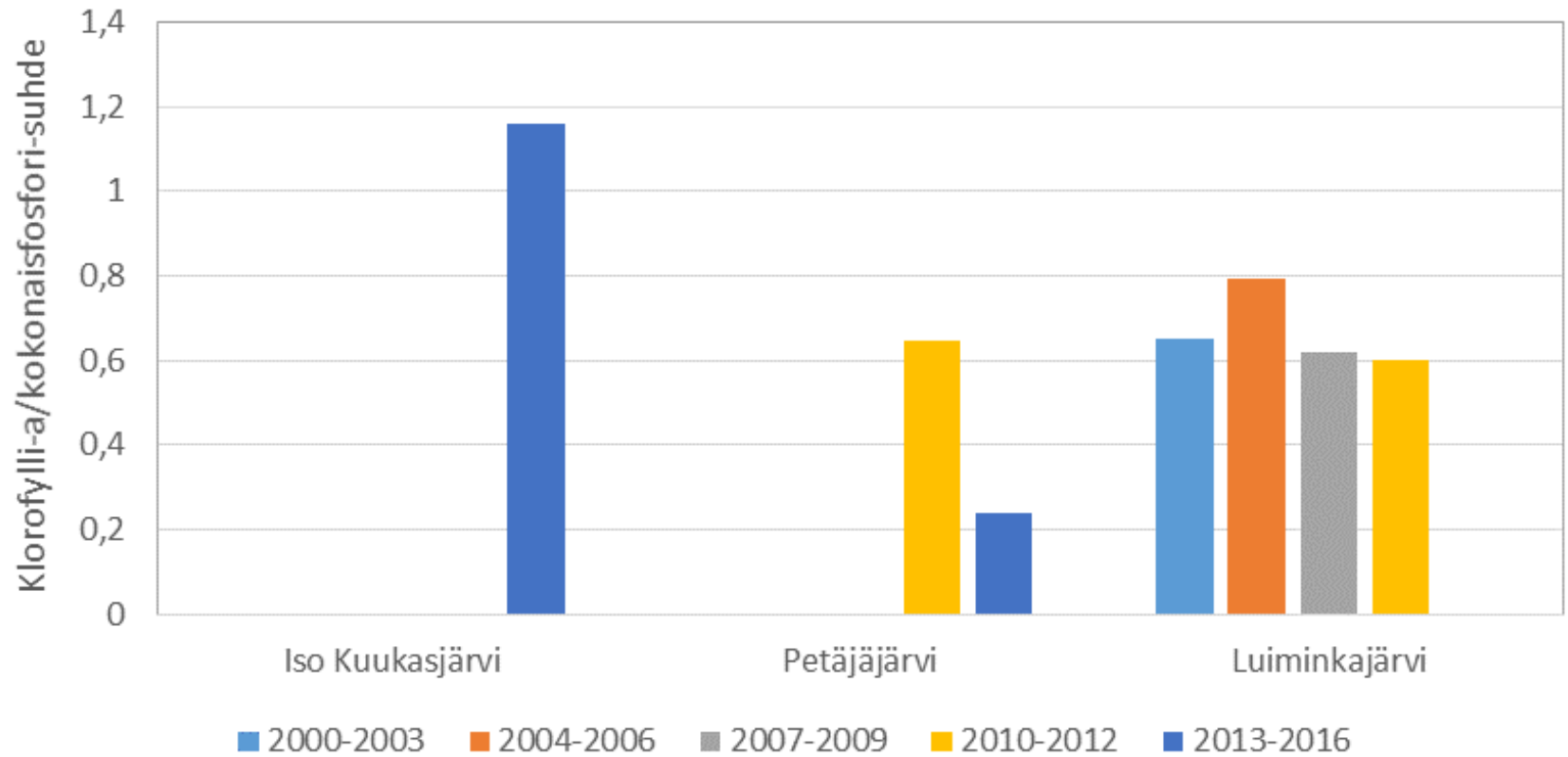




Klorofylli



Klorofylli/KOK P





Iso Kuukasjärven, Petäjäjärven ja Luiminkajärven tilasta

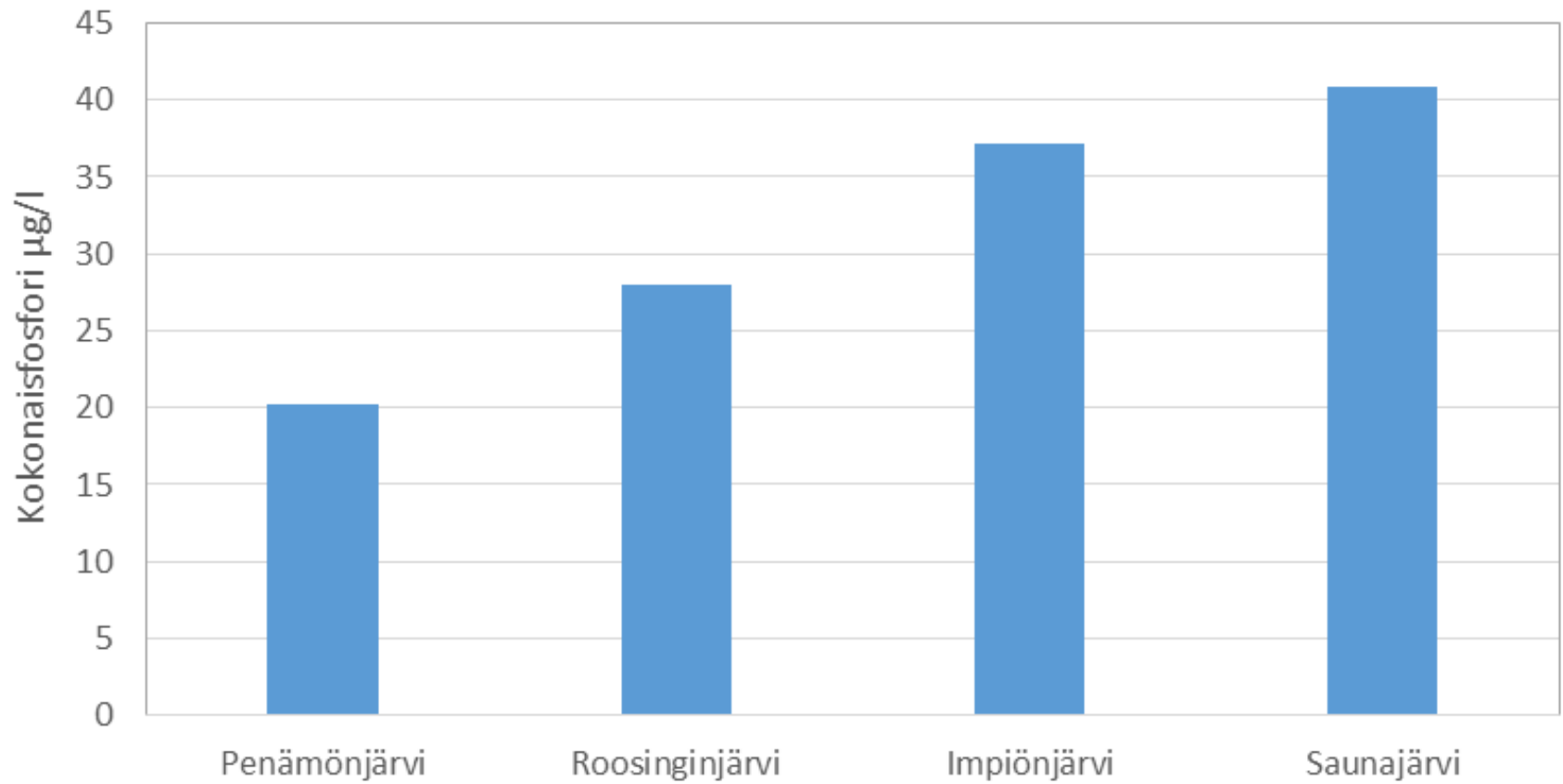
- Iso Kuukasjärvi on rehevä järvi, jonka tila on vähäisen vedenlaatuaineiston perusteella tyydyttävä.
- Petäjäjärvi on luokiteltu vuonna 2013 vähäisen vedenlaatuaineiston perusteella tyydyttävään tilaan (klorofylli ja ravinteet).
- Petäjäjärvestä on tullut muutamia ilmoituksia sinilevähavainnoista (1995, 1998, 1999 ja 2010).
- Petäjäjärvellä ongelmana lähinnä rehevyys, mataluus ja leväkukinnat.
- Luiminkajärvi on luokiteltu vuonna 2013 tyydyttävään tilaan biologisten laatutekijöiden (erityisesti kasviplankton) perustella. Kalojen ja veden laadun (ravinteet) perusteella tila oli hyvä. Arvio kokonaistilasta oli kuitenkin tyydyttävä.
- Luiminkajärvi on myös mukana valtakunnallisessa leväseurannassa: runsaita sinileväkukintoja esiintynyt silloin tällöin.
- Luiminkajärvellä ongelmana on ollut rehevyys ja leväkukinnat.
- Vuoden 2015 koekalastuksen perusteella Luiminkajärven kalaston ekologinen tila on erinomainen.



- Simojärveen idästä Penämöjärven (64.058) tai Impiönjärven (64.059) vesistöalueelta laskevat järvet.
- Penämöjärven vesistöalueen pinta-ala 68 km² ja soiden osuus vesistöalueen pinta-alasta 40 %.
- Impiönjärven vesistöalueen pinta-ala 64 km² ja soiden osuus vesistöalueen pinta-alasta 40 %.
- Penämöjärven pinta-ala 443 ha, suurin syvyys 10,5 m ja keskisyvyys 3,2 m. Tyypiltään pieni humusjärvi (Ph).
- Impiönjärven pinta-ala 421 ha, Roosinginjärven 125 ha, Saunajärven 174 ha ja Rytijärven 90 ha.
- Kaikki järvet tyypiltään matalia humusjärviä (Mh).

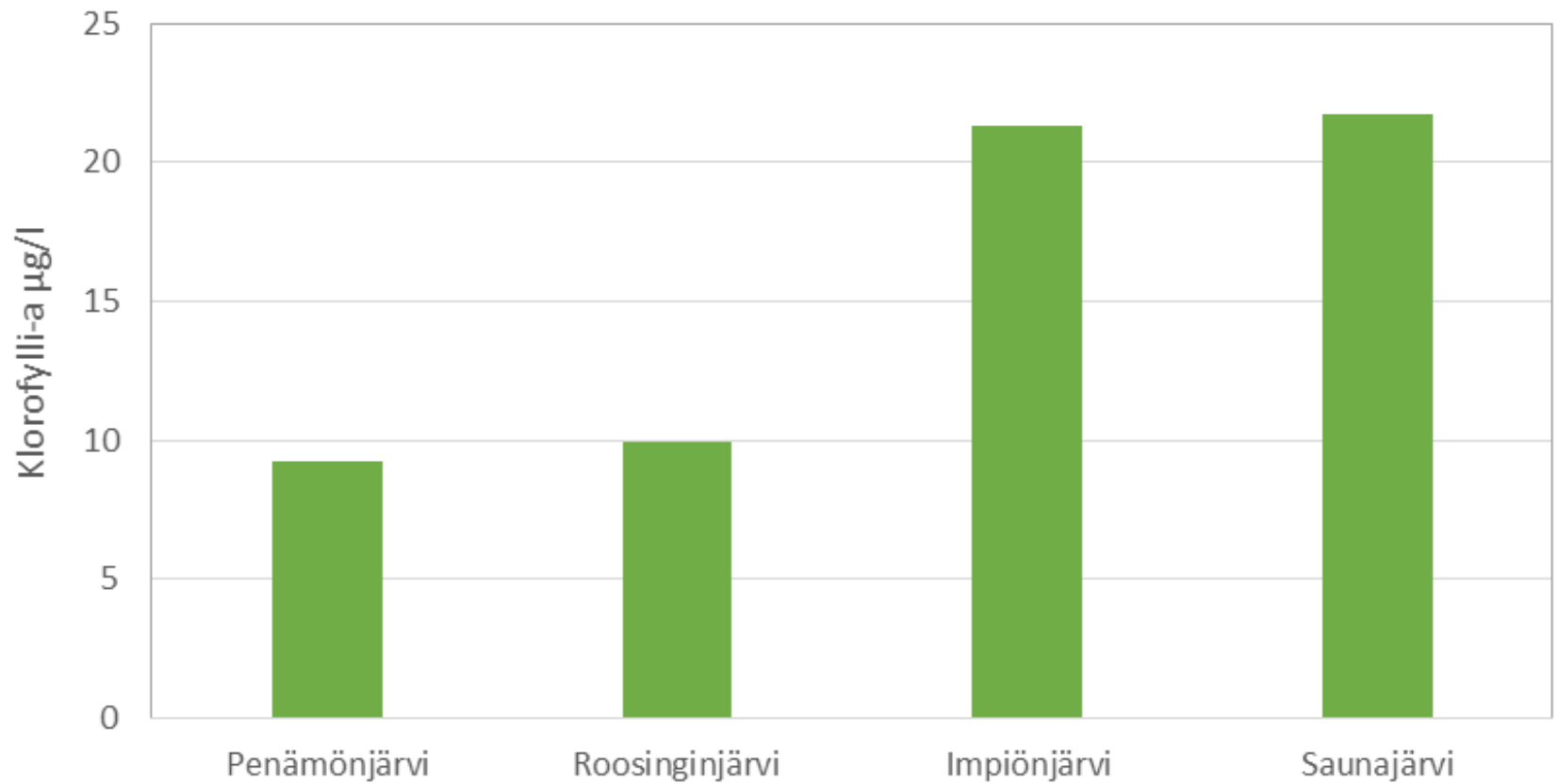


Fosfori



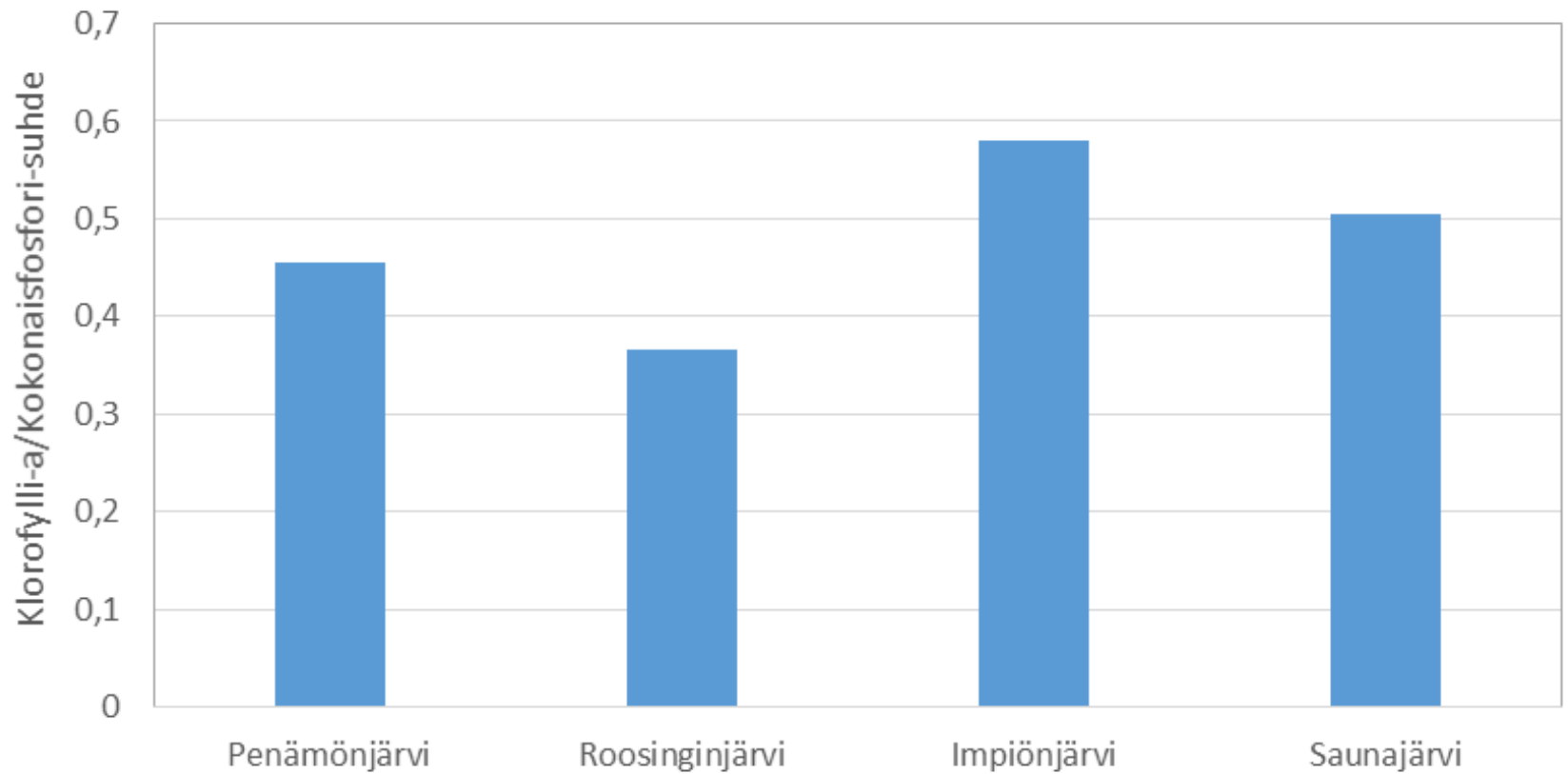


Klorofylli





Klorofylli/KOK P





Toteutetut kunnostukset ja tilan seuranta

- Vuosina 2006 – 2008 toteutettu kunnostushanke Ranuanjärven, Takajärven ja Luiminkajärven kunnostamiseksi
 - Koe- ja hoitokalastukset vuosina 2006 ja 2007
 - Luiminkajärven ilmastus (2 ilmastinta)
- Ranuanjärvi, Kuhajärvi ja Luiminkajärvi sisältyvät Lapin ELY-keskuksen seurantaohjelmaan
 - Veden laadun ja kasviplanktonin seuranta 3 vuoden välein, seuraavan kerran vuonna 2018.
 - Kuhajärvestä on Luken tekemiä koekalastuksia vuosilta 2009, 2012, 2015 ja 2017.
 - Ranuanjärvestä ja Luiminkajärvestä on Luken tekemiä koekalastuksia vuosilta 2009 ja 2015
 - Myös riskijärvistä (Iso Kuukasjärvi, Petäjajärvi, Saarijärvi, Penämöjärvi, Impiönjärvi, Peurajärvi) pyritään saamaan lisää tietoa (veden laatu ja klorofylli) vuonna 2018.