



RANUA

Kirkonkylän osayleiskaava

MRL 63 §:n mukainen

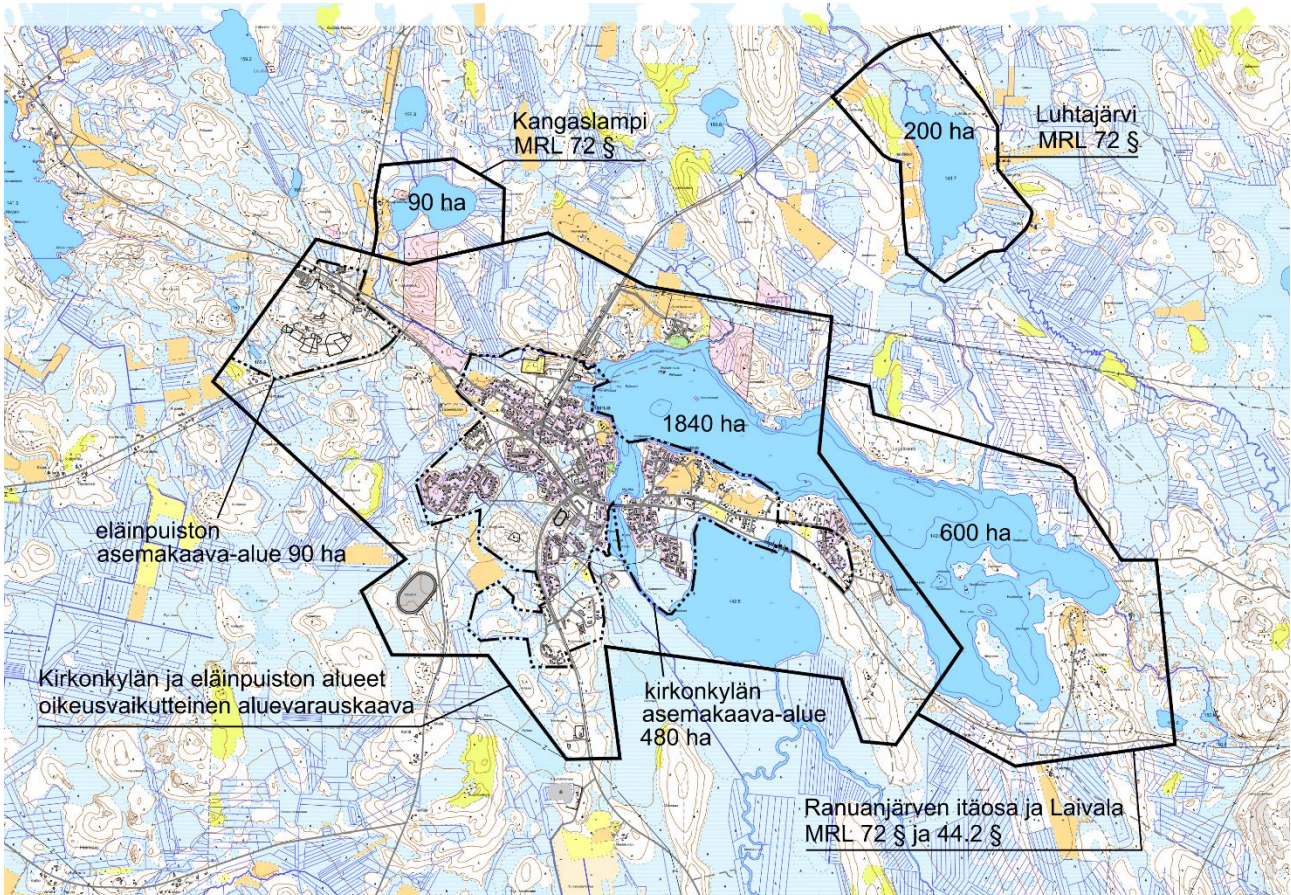
OSALLISTUMIS- JA ARVIOINTISUUNNITELMA 12.9.2016

Osallistumis- ja arviointisuunnitelmassa (OAS) kerrotaan, miten kaavaprosessi tullaan toteuttamaan, sekä missä vaiheessa kaavatyöhön on mahdollisuus osallistua tai ottaa kantaa.

SUUNNITTELUALUE

Suunnittelualue käsittää Ranuan kirkonkylän, eläinpuiston alueen sekä taajaman lievealueita Ranuanjärven, Laivalan, Luhtajärven ja Kangaslammen ympäristöissä. Yleiskaava-alueen laajuus on noin 2 700 ha, josta asemakaavoitettua aluetta on yhteensä noin 570 ha. Rajaus tarkistetaan yleiskaavatyön käynnistämisen myötä.

Ranuan kirkonkylällä on 1980-luvulla laadittu oikeusvaikutukseton osayleiskaava. Vanhentuneen osayleiskaavan alueelle laaditaan kokonaan uusi oikeusvaikutteinen yleiskaava, ja samalla laajennetaan yleiskaava- aluetta taajaman lieve- ja ranta-alueille. Osayleiskaavatyössä huomioidaan myös asemakaavoituksen tarpeet.



Suunnittelualueen alustava rajaus ja siihen sisältyvät osa-alueet

SUUNNITTELUN TAVOITTEET

Kirkonkylän oikeusvaikutukseton yleiskaava on vanhentunut. Suunnittelualueelle laaditaan uusi oikeusvaikutteinen yleiskaava. Kirkonkylän keskeisille osille sekä eläinpuiston toimintaan tukeutuville alueille osayleiskaava laaditaan aluevarauskaavana, joka ei oikeuta suoriin rakennuslupiin. Muille lieve- ja ranta-alueille laaditaan MRL 72 §:n mukainen rakennuspaikkakohtainen rantarakentamista ohjaava yleiskaava tai MRL 44.2 §:n mukainen rakennuspaikkakohtainen kyläkaava.

Ranuan kunta on vireä ja kehittyvä alue, jonne on suunnitteilla Suhangon kaivoksen avaaminen. Kaivoksen tuloon valmistautuminen vaatii kunnalta mm. suunnitelmia palveluiden ja asumisen järjestämiseksi, jotta kaivoksen työntekijöitä saadaan houkuteltua Ranuan asukkaiksi. Vaikka kaivoshanke ei toteutuisikaan, tulee kirkonkylän kehittämismahdollisuuksien varmistamiseksi päivittää ja laajentaa osayleiskaavaa.

Osayleiskaavatyön tavoitteena on taata Ranuan kirkonkylän säilyminen kunnan keskeisimpänä asumisen sekä elinkeinojen ja palvelujen alueena. Erityisesti asumisen osalta tärkeää on vetovoimaisten ja houkuttelevien asuinpaikkojen takaaminen mm. vesistöjä hyödyntämällä.

Ranualla sijaitsee myös eläinpuisto, joka on Lapin johtavia perhematkailukohteita. Eläinpuiston yhteydessä on muitakin matkailupalveluja sekä esim. virkistysreittejä, joiden huomiointi osana kirkonkylän kokonaisuutta on tärkeää.

Osayleiskaavan alustavia tavoitteita ovat mm.:

- rakentamisen pääasiallisten laajenemissuuntien määrittäminen sekä vetovoimaisten ranta-alueiden hyödyntäminen asumiselle, omarantaisuuden huomiointi
- toteuttamisen vaiheistus huomioiden olevat resurssit, mm. oleva kunnallistekniikka ja vesihuoltoverkko
- monipuolisen ja riittävän tonttivarannon takaaminen asumiselle ja elinkeinoille sekä palveluille, liikekeskustan laajuus ja kehittämissuunnat
- eläinpuiston alueen tarkastelu kaavallisesti
- asemakaavoituksen tarpeiden huomiointi ja aikataulut
- kunnan maaomaisuuden hankinta ja hyödyntäminen

Valtakunnalliset alueidenkäyttötavoitteet

Valtioneuvosto on päättänyt 30.11.2000 valtakunnallisista alueidenkäyttötavoitteista, jotka on otettava kaavoituksessa huomioon. Tavoitteet on tarkistettu vuonna 2009. Tässä kaavatyössä huomioidaan etenkin seuraaviin kokonaisuuksiin liittyvät valtakunnalliset alueidenkäyttötavoitteet:

1. toimiva aluerakenne
2. eheytyvä yhdyskuntarakenne ja elinympäristön laatu
3. kulttuuri- ja luonnonperintö, virkistyskäyttö ja luonnonvarat
4. toimivat yhteysverkot ja energihuolto

Yleiskaavan sisältövaatimukset

Yleiskaavaa laadittaessa on huomioidaan mm. seuraavat seikat (MRL 39§):

- yhdyskuntarakenteen toimivuus, taloudellisuus ja ekologinen kestävyys
- olemassa olevan yhdyskuntarakenteen hyväksikäyttö
- asumisen tarpeet ja palveluiden saatavuus
- mahdollisuudet liikenteen sekä energia-, vesi- ja jätehuollon tarkoituksenmukaiseen järjestämiseen
- mahdollisuudet turvalliseen, terveelliseen ja eri väestöryhmien kannalta tasapainoiseen elinympäristöön;
- kunnan elinkeinoelämän toimintaedellytykset
- ympäristöhaittojen vähentäminen
- rakennetun ympäristön, maiseman ja luonnonarvojen vaaliminen
- virkistykseen soveltuvien alueiden riittävyys

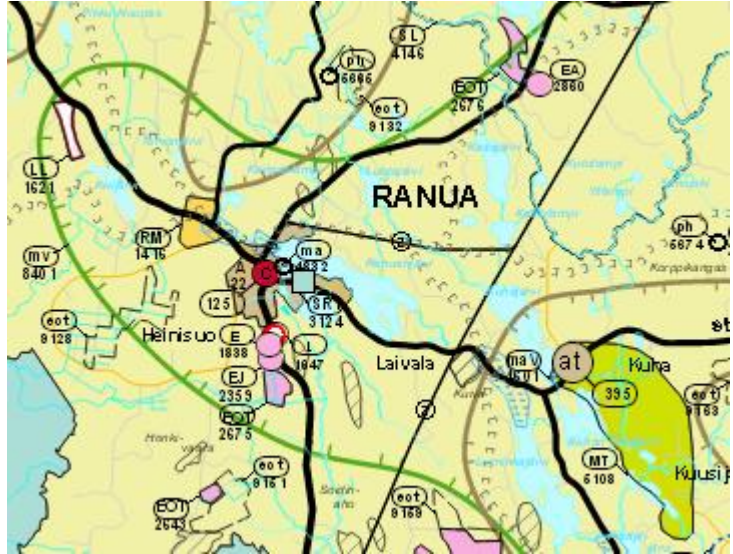
SUUNNITTELUN LÄHTÖKOHDAT

Maakuntakaava

Ranualla on voimassa Rovaniemen maakuntakaava, joka on vahvistettu ympäristöministeriössä 2.11.2001. Siinä Ranuan kirkonkylä on merkitty taajamatoimintojen alueeksi (A) ja eläinpuisto matkailupalvelujen alueeksi (RM).

Vireillä on Rovaniemen ja Itä-Lapin maakuntakaava, joka valmistuessaan kumoo Rovaniemen maakuntakaavan. Vireillä olevan maakuntakaavan valmisteluaineisto on ollut nähtävillä vuodenvaihteessa 2014/2015. Taavoitteena on, että maakuntakaavaehdotus asetetaan julkisesti nähtäville kesällä 2016.

Ote vireillä olevasta Rovaniemen ja Itä-Lapin maakuntakaavasta (lausunnoilla ollut valmisteluvaiheen aineisto).



Ranuan maankäyttöstrategia

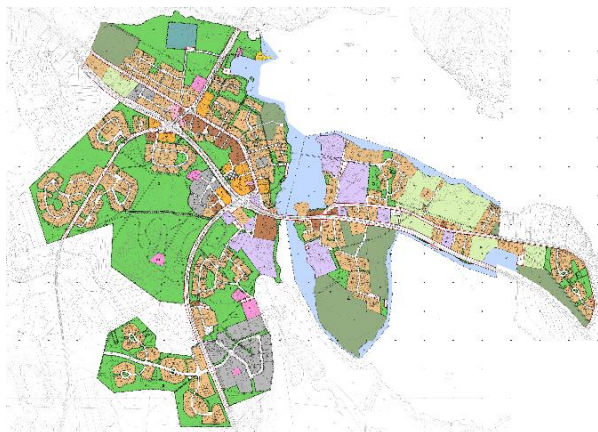
Ranualle on tehty maankäyttöstrategia osana maankäytön kehittämisohjelmaa vuonna 2014. Siinä kirkonkylä on merkitty kehittyväksi keskustaajamaksi, joka on kunnan kehittämisen, palvelujen ja elinkeinojen tärkein alue tulevaisuudessakin. Keskustaajamaan liittyy teollisuusalueita (Kolomaa sekä kehitettävänä alueena Kivijärvi), kehitettäviä kaupan palvelualueita, kunnan matkailun pääkohde (eläinpuisto) ja reitistöjä sekä muinaismuistoja. Kirkonkylän kehittäminen ja asumisen alueiden laajentaminen vesistöjen vetovoimaa hyödyntäen on määritetty maankäyttöstrategiassa ensisijaiseksi toimenpiteeksi osayleiskaavan päivitystyön kautta.

Yleiskaava

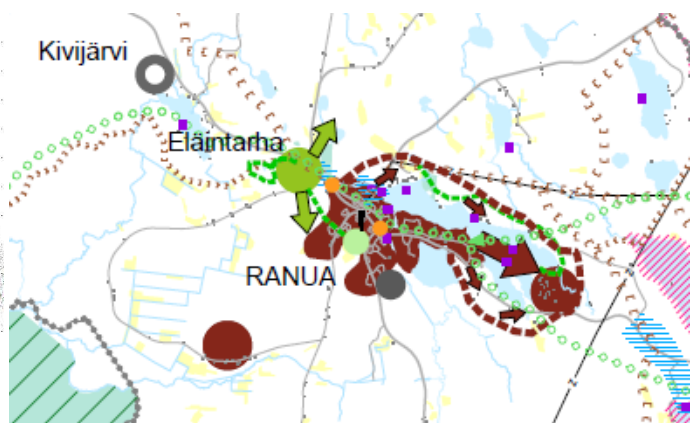
Ranuan kirkonkylällä on tällä hetkellä oikeusvaikutukseton osayleiskaava, jonka Ranuan valtuusto on hyväksynyt vuonna 1988. Kaava-alueita laajennetaan ja osayleiskaava laaditaan käytännössä uudelleen.

Asemakaavat

Ranuan asemakaavoitetut alueet sisältyvät kokonaisuudessaan osayleiskaava-alueeseen. Suunnittelualueella on voimassa keskustan ja eläinpuiston asemakaavat. Keskustan asemakaavat on numeeristettu ja tarkistettu kokonaisuudessaan vuosina 2004–2009.



Ote asemakaavayhdistelmästä



Ote maankäyttöstrategiasta

Rakennusjärjestys

Ranuan kunnanvaltuusto on hyväksynyt voimassa olevan rakennusjärjestyksen 14.11.2001 § 72.

Pohjakartta

Ranuan kirkonkylän alueelta on laadittu 1:2000 mittakaavainen asemakaavan pohjakartta. Kartoitetun alueen pinta-ala on 2700 hehtaaria. Pohjakartta on hyväksytty maanmittauslaituksessa asemakaavan pohjakartaksi 22.1.1991. Muualla osayleiskaava-alueella käytetään Maanmittauslaitoksen peruskartta-aineistoa.

OSALLISET

Maankäyttö- ja rakennuslain 62 § mukaan kaavoitukseen osallisia ovat alueen maanomistajat ja ne, joiden asumiseen, työntekoon tai muihin oloihin kaava saattaa huomattavasti vaikuttaa. Lisäksi osallisia ovat viranomaiset ja yhteisöt, joiden toimialaa suunnittelussa käsitellään. Osallisilla on mahdollisuus osallistua kaavan valmisteluun, arvioida kaavan vaikutuksia ja lausua, kirjallisesti tai suullisesti mielipiteensä asiasta. Tässä hankkeessa keskeisiä osallisia ovat:

- Alueen ja lähiympäristön maanomistajat, yrittäjät, asukkaat, työntekijät ja palveluiden käyttäjät
- Kunnan toimielimet ja viranhaltijat, joiden toimialaa asia koskee
- Naapurikunnat (Rovaniemi, Tervola, Simo, Posio, Ii ja Pudasjärvi)
- Viranomaiset
 - Lapin ELY-keskus
 - Lapin liitto
 - Museovirasto
 - Lapin maakuntamuseo
 - Lapin pelastuslaitos
 - Rovaniemen kaupungin ympäristölautakunta
- TeliaSonera Finland Oyj
- Ranuan vesihuolto Oy
- Caruna Oy
- Ranuan Kuituverkot Oy
- Suunnittelualueen paliskunnat (Kuukas)
- Ranuan Rauhanyhdistys Ry

TYÖVAIHEET JA TAVOITEAIKATAULU

Tarkempi työohjelma ja aikataulukaaavio on liitteenä

AJANKOHTA	TYÖVAIHE	SUORITUS, TIEDOTTAMINEN, OSALLISTUMINEN
4-6/2016	Kaavoituksen käynnistäminen	kaavoituskonsultin valintapäätös, aloituskokous, tavoitteiden tarkentaminen, maastokäynti
6-10/2016	Lähtötiedot ja selvitykset	<ul style="list-style-type: none"> • luontoselvitys • maisema- ja taajamakuvaselvitys • rakennus- ja kulttuuriympäristöselvitys • muut nykytilanneselvitykset (yhdyskuntarakenne, väestö ja elinkeinot, matkailu, kaupalliset palvelut, yhdyskuntatekniikka, liikenne ja reitistöt, ympäristön häiriötekijät, virkistyspalvelut ym.)
8-11/2016	Vireilletulo ja osallisten tavoitteet	<p>vireilletulokuulutus, OAS nähtäville (MRL 63 § ja 64 §)</p> <p>Osalliset voivat jättää palautetta osallistumis- ja arviointisuunnitelmasta koko kaavoitusprosessin ajan</p> <p>1. yleisötilaisuus</p> <p>Kuntalaiskysely, keskeisimpien sidosryhmien kuuleminen</p> <p>1. viranomaisneuvottelu Lapin ELY-keskuksessa (MRL 66 §)</p>

11/2016-5/2017	Kaavaluonnos	Luonnoksen nähtävillä olo 30 päivää valmisteluvaiheen kuulemista varten (maalis-huhtikuussa 2017): Osalliset voivat jättää mielipiteensä luonnoksesta ja keskeisiltä viranomaisilta pyydetään lausunnot (MRL 62 §, MRL 30 §) Nähtävillä olon alussa järjestetään 2. yleisötilaisuus Saatuihin mielipiteisiin ja lausuntoihin laaditaan vastineet
5-10/2017	Kaavaehdotus	Kaavaneuvottelu Lapin ELY-keskuksessa Ehdotuksen nähtävillä olo 30 päivää (elo-syyskuussa 2017): Osalliset voivat jättää muistutuksia ehdotuksesta ja keskeisiltä viranomaisilta pyydetään lausunnot (MRL 65 §, MRA 27 §, MRA 28 §) Saatuihin muistutuksiin ja lausuntoihin laaditaan vastineet 2. viranomaisneuvottelu (tarvittaessa)
11–12/2017	Hyväksyminen	Kaavan tarkistaminen / täydentäminen hyväksymiskäsittelyyn Kunnanvaltuusto hyväksyy kaavan. Kunnanvaltuuston hyväksymispäätöksestä on 30 päivän valitusaika. Kaavan hyväksymisestä tiedotetaan kuulutuksella ja tarvittaessa osallisia (MRL 67 §)

Kaavan vireilletulosta, kuntalaiskyselystä, yleisötilaisuuksista ja nähtävilläpidoista tiedotetaan julkisilla kuulutuksilla kunnan internet-sivuilla, ilmoitustauluilla sekä paikallislehdessä (Kuriiri).

Suunnitteluaineisto on koko kaavaprosessin ajan nähtävillä Ranuan kunnan internet-sivuilla osoitteessa www.ranua.fi. Nähtävilläoloaikana asiakirjat ovat nähtävillä myös Ranuan kunnantalolla kunnantalon aukioloaikoina.

VAIKUTUSALUE

Osayleiskaavan välittömät vaikutukset kohdistuvat pääasiassa suunnittelualueelle sekä sen lähialueille. Koska kyseessä on kuntakeskus, on vaikutusalueena koko kunta.

VAIKUTUSTEN ARVIOINTI

Kaavaa laadittaessa selvitetään tarpeellisessa määrin suunnitelman ja tarkasteltavien vaihtoehtojen toteuttamisen ympäristövaikutukset, mukaan lukien yhdyskuntataloudelliset, sosiaaliset, kulttuuriset ja muut vaikutukset. Selvitykset tehdään koko siltä alueelta, jolla kaavalla voidaan arvioida olevan olennaisia vaikutuksia.

Vaikutusten arviointi tapahtuu maankäyttö- ja rakennuslain ja –asetuksen mukaisesti (MRL 9§, MRA 1§) osana kaavaprosessia. Kaavan vaikutuksia selvitetessä otetaan huomioon kaavan tehtävä ja tarkoitus.

Vaikutusten selvittäminen perustuu suunnittelualueelta käytössä oleviin perustietoihin, selvityksiin, maastokäynteihin, osallisilta saataviin lähtötietoihin (asukkaat ja maanomistajat) sekä viranomaisten lausuntoihin ja osallisten jättämiin huomautuksiin. Vaikutuksia voidaan arvioida kaavatyon edetessä yhteistyössä niiden viranomaisten kanssa, joiden toimialaa kysymykset koskevat.

SUUNNITTELUN ORGANISOINTI

Osayleiskaavan päivitys laaditaan konsulttityönä yhteistyössä kunnan kaavoituksesta vastaavien viranhaltijoiden kanssa. Kaavatyön ohjausryhmänä toimii Ranuan kaava- ja maapoliittinen työryhmä. Keskeiset tahot päätöksen teossa ovat Ranuan kaava- ja maapoliittinen työryhmä, kunnanhallitus ja kunnanvaltuusto.

PALAUTE OSALLISTUMIS-JA ARVIOINTISUUNNITELMASTA

Palautetta osallistumis- ja arviointisuunnitelmasta voi toimittaa koko kaavoitusprosessin ajan Ranuan kuntaan. Osallisilla on mahdollisuus esittää alueelliselle ELY:lle neuvottelun käymistä osallistumis- ja arviointisuunnitelman riittävydestä ennen kaavaehdotuksen asettamista julkisesti nähtäville.

Lapin ELY-keskuksessa Leena Ruokanen vastaa Ranuan kunnan kaavoituksen viranomaisohjauksesta, etunimi.sukunimi@ely-keskus.fi.

YHTEYSTIEDOT

Ranuan kunta, Aapistie 6 B, 97700 RANUA
/ tekninen johtaja Veli Saarijärvi, puh. 040 672 2303
veli.saarijarvi@ranua.fi

Sweco Ympäristö Oy
/ arkkitehti Iikka Ranta, puh. 040 763 1061
iikka.ranta@sweco.fi