
KAAVASELOSTUS

20600877

RANUAN KUNTA
KIRKONKYLÄN OSAYLEISKAAVA



Käsittelyvaiheet

Kaavatyön käynnistäminen, kunnanhallitus	2.5.2016 § 113
Vireilletulosta ilmoitettu	20.9.2016
OAS nähtäville koko kaavaprosessin ajaksi	20.9.2016
1. Viranomaisneuvottelu	7.4.2017
Valmisteluvaiheen kuuleminen, luonnos nähtävillä	28.3.-2.5.2018
Ehdotus nähtävillä	3.4.-3.5.2019
Hyväksytty kunnanhallituksessa	xx.xx.2018
Hyväksytty kunnanvaltuustossa	xx.xx.2018

Liitteet

Luontoselvitys	12.10.2016
Linnustaselvitys Ranuanjärven linnustosta	7.10.2017
Kaavoittajan vastineet Ranuan kirkonkylän osayleiskaavaluonnoksesta annettuihin lausuntoihin ja mielipiteisiin	

Teemakartat:

1. Luontoympäristö
2. Maisemarakenne
3. Taajamakuva (keskusta)
4. Kulttuuriympäristö
5. Tekninen verkosto
6. Elinkeinot ja palvelut
7. Virkistys
8. Rakentamisen kerroksellisuus

Kaavakartta

Kaavaehdotus 1:10 000	29.5.2019
-----------------------	-----------

Sisältö

1	JOHDANTO	1
1.1	Suunnittelualue	1
2	LÄHTÖKOHDAT.....	2
2.1	Yleistä kaavahankkeen lähtökohdista	2
2.2	Suunnittelutilanne	2
2.2.1	Valtakunnalliset alueidenkäyttötavoitteet	2
2.2.2	Maakuntakaava.....	2
2.2.3	Ranuan maankäyttöstrategia	11
2.2.4	Yleiskaavat.....	13
2.2.5	Asemakaavat	13
2.2.6	Rakennusjärjestys	14
2.2.7	Pohjakartta.....	14
3	PERUSSELVITYKSET	14
3.1	Luonnonympäristö	14
3.1.1	Luontoselvitys	14
3.1.2	Vesistöt ja pohjavedet.....	16
3.1.3	Tulva-alueet.....	16
3.2	Maisema.....	16
3.2.1	Maiseman yleiskuvaus	16
3.2.2	Arvokkaat maisema-alueet	17
3.2.3	Maisematekijät.....	17
3.3	Rakennettu ympäristö.....	23
3.3.1	Taajamakuva	24
3.3.2	Rakennettu kulttuuriympäristö.....	27
3.3.3	Muinaisjäännökset	38
3.4	Liikenne	40
3.5	Yhdyskuntatekniikka	41
3.6	Maanomistus	41

3.6.1	Emätilaselvitys.....	41
3.7	Väestö ja elinkeinot, rakentamispaine	42
3.8	Palvelut	45
3.8.1	Kaupalliset palvelut	46
3.9	Virkistys.....	50
3.10	Ympäristön häiriötekijät.....	51
4	TAVOITTEET.....	52
4.1	Mitoitustavoitteet.....	52
4.2	Osallistaminen	52
4.3	Laatimisvaiheen kuuleminen	53
4.4	Ehdotusvaiheen kuuleminen	53
5	YLEISKAAVA.....	54
5.1	Kaava-alueen rajausta	54
5.2	Rantavyöhykkeen rajausta ja tulkinta	54
5.3	Yleiskaavan kuvaus	54
5.3.1	Kokonaisrakenne ja -mitoitus.....	54
5.3.2	Mitoitusperiaatteet.....	54
5.3.3	Kuvaus alueittain ja toimialoittain	55
5.3.4	Kaavamääräykset	68
6	YLEISKAAVAN VAIKUTUKSET.....	69
6.1	VAIKUTUSALUE	69
6.2	Ympäristövaikutukset	69
6.2.1	Vaikutukset kyläkuvaan, maisemaan ja rakennettuun ympäristöön	69
6.2.2	Vaikutukset luontoon, maa- ja kallioperään, veteen ja ilmastoon.....	70
6.2.3	Vaikutukset liikenteeseen ja infrastruktuuriin	70
6.3	Taloudelliset vaikutukset.....	70
6.4	Sosiaaliset vaikutukset	70
6.4.1	Vaikutukset ihmisten elinoloihin ja elinympäristöön.....	70
6.4.2	Vaikutukset maa- ja metsätalouteen, yritystoimintaan ja palveluihin.....	71

7	YLEISKAAVAN TOTEUTTAMINEN	71
7.1	Detaljikaavoitus, muu suunnittelu ja toteuttamistoimenpiteet.....	71
8	SUUNNITTELUN VAIHEET	72
9	LÄHTEET	74

1 JOHDANTO

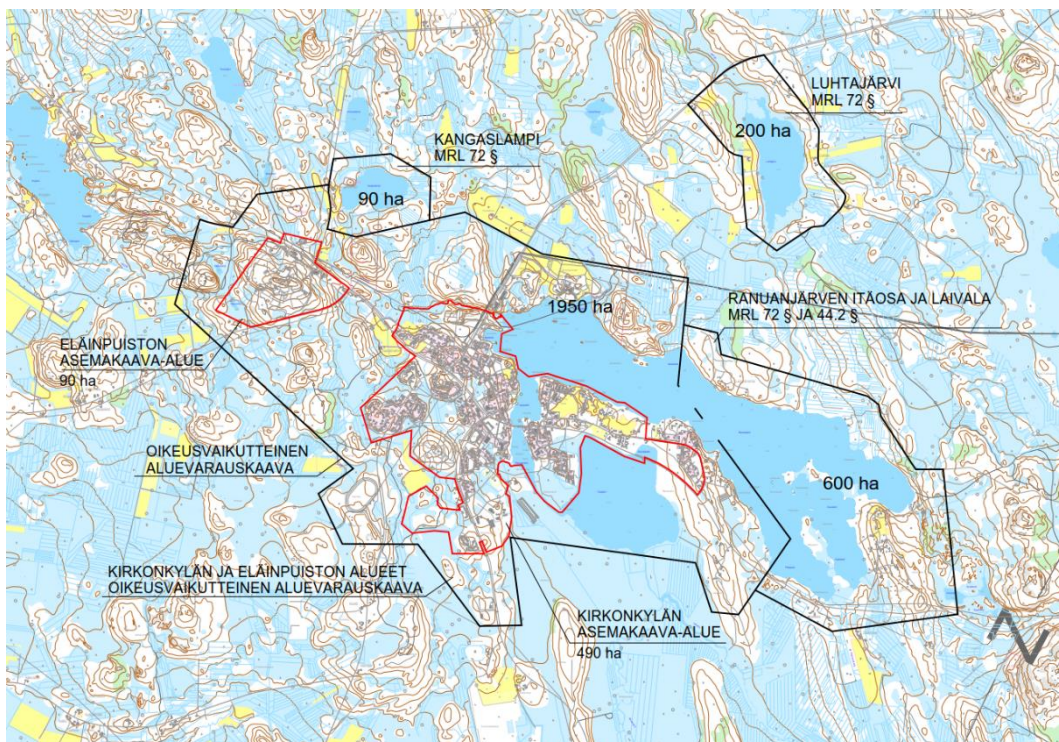
Ranuan kuntakeskus on vireä ja kehittyvä alue, ja Ranualla on suunnitteilla Suhangon kaivoksen avaaminen. Kaivoksen tulon valmistautuminen vaatii kunnalta mm. suunnitelmia palveluiden ja asumisen järjestämiseksi, jotta kaivoksen työntekijöitä saadaan houkuteltua Ranuan asukkaiksi. Vaikka kaivoshanke ei toteutuisikaan, tulee kirkonkylän kehittämismahdollisuuksien varmistamiseksi päivittää ja laajentaa osayleiskaavaa. Ranuan kirkonkylän oikeusvaikutuksen yleiskaava (1988) on vanhentunut. Suunnittelualueelle laaditaan uusi oikeusvaikutteinen osayleiskaava.

Kaavan laatii Sweco Ympäristö Oy:n Oulun toimisto ja kaavan laatijana ovat arkkitehti Iikka Ranta, arkkitehti Elina Marjakangas ja FM Johanna Lehto. Kaavatyöhön ovat osallistuneet myös maisema-arkkitehti Veera Sanaksenaho, arkkitehti TkT Kaisa Mäkinieniemi, kartoittaja Markku Nikula ja suunnitteluavustaja Tuija Junttila. Ranuan kunnassa kaavatyötä on ohjannut kaava- ja maapolitiinen toimikunta.

1.1 Suunnittelualue

Suunnittelualue käsittää Ranuan kirkonkylän, eläinpuiston alueen sekä taajaman lievealueita Ranuanjärven, Laivalan, Luhtajärven ja Kangaslammen ympäristöissä. Yleiskaava-alueen laajuus on runsaat 2800 ha, josta asemakaavoitettua aluetta on yhteensä noin 570 ha. (keskusta n. 2000 ha)

Ranuan kirkonkylällä on 1980-luvulla laadittu oikeusvaikutuksen osayleiskaava. Vanhentuneen osayleiskaavan alueelle laaditaan kokonaan uusi oikeusvaikutteinen yleiskaava, ja samalla laajennetaan yleiskaava-aluetta taajaman lieve- ja ranta-alueille. Osayleiskaavatyössä huomioidaan myös asemakaavoituksen tarpeet.



Suunnittelualueen rajausta ja siihen sisältyvät osa-alueet.

2 LÄHTÖKOHDAT

2.1 Yleistä kaavahankkeen lähtökohdista

Kirkonkylän oikeusvaikutukseton yleiskaava on vanhentunut. Suunnittelualueelle laaditaan uusi oikeusvaikutteinen yleiskaava. Kirkonkylän keskeisille osille sekä eläinpuiston toimintaan tukeutuville alueille osayleiskaava laaditaan aluevarauskaavana, joka ei oikeuta suoriin rakennuslupiin. Muille lieve- ja ranta-alueille laaditaan MRL 72 §:n mukainen rakennuspaikkakohtainen rantarakentamista ohjaava yleiskaava tai MRL 44.2 §:n mukainen rakennuspaikkakohtainen kyläkaava.

2.2 Suunnittelutilanne

2.2.1 Valtakunnalliset alueidenkäyttötavoitteet

Valtakunnalliset alueidenkäyttötavoitteet eli VAT:t ovat osa maankäyttö- ja rakennuslain (132/1999) mukaista alueidenkäytön suunnittelujärjestelmää. Valtion ja kuntien viranomaisten on otettava tavoitteet huomioon toiminnassaan ja edistettävä niiden toteuttamista. Viranomaisten tulee myös arvioida toimenpiteidensä vaikutuksia valtakunnallisten alueidenkäyttötavoitteiden suhteen.

Valtioneuvosto on tehnyt päätöksen uusista valtakunnallisista alueidenkäyttötavoitteista 14.12.2017. Päätös, joka korvaa valtioneuvoston vuonna 2000 tekemän ja 2008 tarkistaman päätöksen, on tullut voimaan 1.4.2018.

Keskeiset teemat uusissa valtakunnallisissa alueidenkäyttötavoitteissa ovat toimivat yhdyskunnat ja kestävä liikkuminen, tehokas liikennejärjestelmä, terveellinen ja turvallinen elinympäristö, elinvoimainen luonto- ja kulttuuriympäristö sekä luonnonvarat ja uusiutumiskykyinen energiahuolto.

Tässä kaavatyössä huomioidaan etenkin seuraaviin kokonaisuuksiin liittyvät valtakunnalliset alueidenkäyttötavoitteet:

- toimivat yhdyskunnat ja kestävä liikkuminen
- terveellinen ja turvallinen elinympäristö
- elinvoimainen luonto- ja kulttuuriympäristö sekä luonnonvarat
- uusiutumiskykyinen energiahuolto

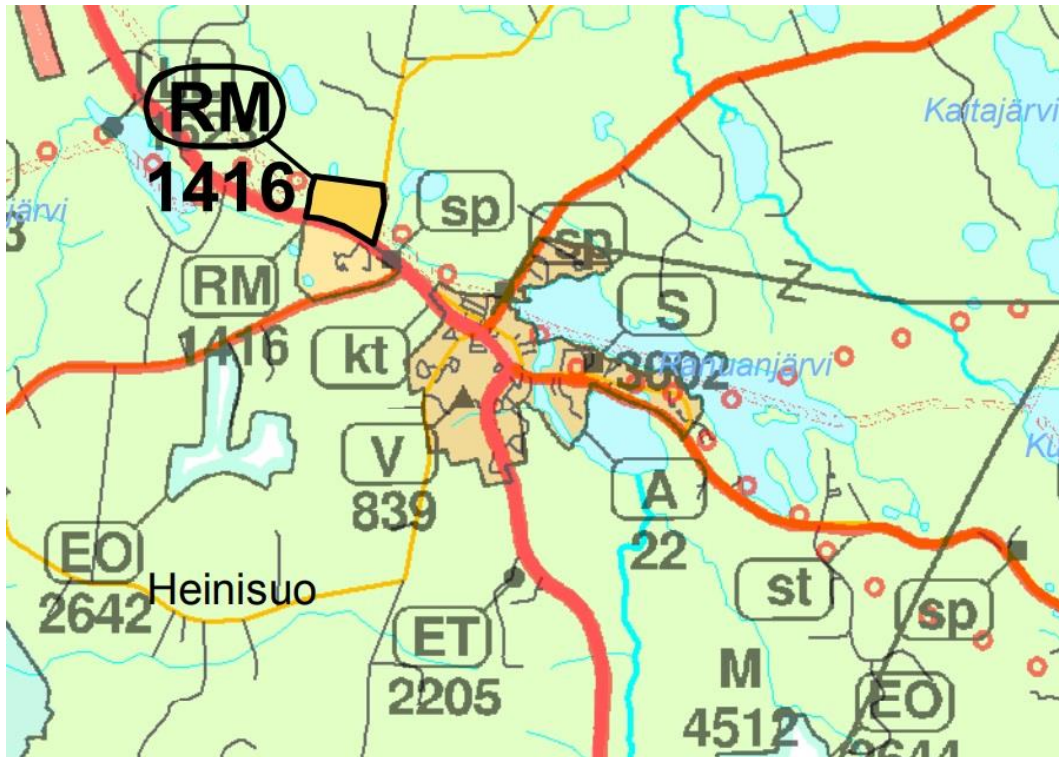
2.2.2 Maakuntakaava

Voimassa oleva maakuntakaava

Ranualla on voimassa Rovaniemen maakuntakaava, joka on vahvistettu ympäristöministeriössä 2.11.2001. Lisäksi Ranualla on voimassa Ympäristöministeriön 26.5.2010 vahvistama Rovaniemen vaihemaakuntakaava. Kaava-alue sijoittuu Rovaniemen kaupungin ja Ranuan kunnan alueille. Kaava on laadittu voimassa olevaa Rovaniemen maakuntakaavaa täydentävänä vaihemaakuntakaavana, joka kumoaa voimassa olevaa kaavaa Rovaniemen ja Ranuan alueilla vain niiltä osin, kuin muutoksia esitetään. Rovaniemen vaihemaakuntakaava on suunnittelualueella voimassa matkailupalvelujen alueella RM 1416.

Voimassa olevassa maakuntakaavassa Ranuan kirkonkylä on merkitty taajamatoimintojen alueeksi A 22, keskustaajama. Eläinpuisto on matkailupalvelujen aluetta RM 1416. Taajaman alueella sijaitsee suojelukohde S 3002, Ranuan kirkko ja pappila sekä virkistyskohde V 839, Oravivaaran virkistysalue. Taajaman halki kulkevat kantatie (kt), seututie (st), moottorikelkkailureitti ja ulkoilureitti.

Suunnittelualueen eteläosassa on ET 2205 Ranuan kk:n kaatopaikka. Suunnittelualueella sijaitsee kaksi pohjavesien suojelualueetta (sp). Ranuanjärven pohjoispuolella kulkee sähkölinja.



Ote voimassa olevien maakuntakaavojen yhdistelmästä.

Voimassa olevassa maakuntakaavassa suunnittelualueita koskevat kaavamerkinnot ja alueva-
raukset



Taajamatoimintojen alue

Merkinnällä osoitetaan asumiseen ja muille taajamatoiminnoille, kuten keskustatoiminnoille, palveluille ja teollisuudelle rakentamisalueita, pääväyliä pienempiä liikenneväyläalueita, virkistys- ja puistoalueita sekä erityisalueita.

A 22 Keskustaaajama

Ranuan päätaajama, johon kuuluvat rakennuskaava-alueet sekä mahdolliset taajaman laajenemis-
alueet. Kunnan keskustaaajama.



Virkistysalue

Merkinnällä osoitetaan pääasiassa ulkoilu- ja retkeily- sekä urheilu- ja virkistystoimintaan alueita

Alueella on sallittua vain yleistä virkistäytymistä ja alkutuotannon elinkeinoja palveleva.

Alueen virkistys- ja ympäristöarvot huomioon ottava metsätalous on sallittua.

V 839 ORAVIVAARAN VIRKISTYSALUE

Alue sijaitsee kuntakeskuksessa. Alueella valaistuja ulkoilureittejä. Seudullinen virkistysalue.



Matkailupalveluiden alue

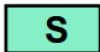
Merkinnällä osoitetaan seudullisesti merkittäviä matkailupalveluiden alueita, kuten matkailu- ja lomakeskuksia, lomakyliä, lomahotelleja, leirintäalueita tai muita vastaavia matkailua palvelevia toimintoja.

Yksityiskohtaisemmassa suunnittelussa on otettava huomioon alueen virkistys-, maisema- ja luontoarvot. Rakentamistoimenpiteillä ei saa olennaisesti heikentää alueen luonnonympäristöä tai maisemaa eikä vaikeuttaa alueen käyttämistä virkistystarkoituksiin.

RM 1416 ELÄINPUISTO

Alue sijaitsee Ranuan kunnassa noin 3 km kuntakeskuksesta pohjoiseen. Ranuan eläinpuistossa asustaa ilveksen lisäksi noin 60 pohjoista ja arktista villieläinlajia. Mukana ovat kaikki Suomen suuret ja hirvieläimet, mm. ruskea karhu, susi, ahma, hirvi metsäkauris ja valkohäntäpeura. Harvinaisuutena joukossa ovat Suomen ainoat jääkarhut. Lisäksi puistossa on edustava valikoima suomalaisia lintuja. Kaikkiaan eläimiä on yli 200. Eläimet asuvat suurissa, luonnonmukaisissa aitauksissa, ja niihin pääsee tutustumaan kolme kilometriä pitkää puusiltaa pitkin. Valtakunnallinen / seudullinen matkailukohde.

Rovaniemen vaihemaakuntakaavassa Ranuan eläinpuiston (RM 1416) kohdalle kantatien pohjoispuolelle varataan alue hotelleja ja ohjelmapalvelutoimintaa varten. Ennen alueen käyttöön ottamista tulee kiinnittää erityistä huomiota liikenneturvallisuuteen. Alueen rakentaminen edellyttää kevyenliikenteen alikulua kantatielle. Alikulussa tulee huomioida myös moottorikelkkailun tarpeet.

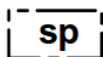


Suojelualue

Merkinnällä osoitetaan lähinnä kulttuurihistoriallisesti huomattavien rakennusten suojelua koskevan rakennussuojelulain, vesilain, maa-aineslain ja rakennuslain perusteella suojeltavia alueita.

S 3002 RANUAN KIRKKO JA PAPPILA

Alue sijaitsee Ranuan kunnan päätaajamassa. Ranuan kirkko on rakennettu vuosina 1911-13. Satulakattoiseen ristikirkkoon liittyvät matala sakaristo ja jyrkkälappeinen torni, jotka sijaitsevat ristivarsien sisäkulmaan kirkon vastakkaisille puolille. Miekkaniemessä sijaitsevat pappila ja ns. Pikkupappila ovat valmistuneet pari vuotta myöhemmin kuin kirkko. Rakennusten edessä entisen piha-alueen paikalle on 1970-luvulla rakennettu tiiliverhoiltu yksikerroksinen, tasakattoinen kirkkoheranvirasto. Virasto heikentää tyyliltään että sijoitukseltaan pappilamiljöön kulttuuriympäristöarvoja. Seudullisesti merkittävä suojelukohde.



Pohjavesien suojelualue



Moottorikelkkailureitti



Ulkoilureitti

Vireillä oleva Rovaniemen ja Itä-Lapin maakuntakaava

Vireillä on Rovaniemen ja Itä-Lapin maakuntakaava, joka valmistuessaan kumooa Rovaniemen maakuntakaavan. Vireillä olevan maakuntakaavan ehdotus on ollut nähtävillä elo-syyskuussa 2016 ja kaavaehdotus on hyväksytty Lapin liiton hallituksessa 28.11.2016. **Rovaniemen ja Itä-Lapin maakuntakaava ei saane valitusten vuoksi lainvoimaa Ranuan kirkonkylän osayleiskaavan laatimisaikana, mutta kaava ohjaa kuitenkin tätä yleiskaavatyötä soveltuvin osin.**

Vireillä olevassa maakuntakaavassa Ranuan kirkonkylä on osa maakunnallisesti merkittävää matkailualueetta, matkailun vetovoima-alueetta (mv 8401) sekä taajamatoimintojen aluetta (A 22), jolla on myös keskustatoimintojen kohde (c). Lisäksi kirkonkylällä on rakennussuojelukohde (SR1 3124, Ranuan kirkko) ja kulttuuriympäristön ja/tai maiseman vaalimisen kannalta tärkeä alue/kohde (ma 4832) eli Ranuan kirkonkylän kulttuuriympäristökohteet (pappila- ja pitäjämuseo, poliisiasema, vanha sairaala). Eläinpuiston alue on matkailupalvelujen alue/kohde (RM 1416). Alueella kulkee myös moottorikelkkareitti.

Keskustatoimintojen osalta maakuntakaavassa määrätään, että Ranuan taajamassa alueelle sijoitettavien vähittäiskaupan suuryksiköiden enimmäiskerrosala saa olla yhteensä enintään 8 000 k-m². Lisäksi alueen suunnittelussa ja rakentamisessa sekä suurimittakaavaisten rakennusten sijoittamisessa keskustaan tulee kiinnittää huomiota hyvän rakennustavan ja taajamakuvan toteuttamiseen, monipuolisen palvelurakenteen edistämiseen ja arvokkaan rakennetun kulttuuriympäristön vaalimiseen. Lisäksi kaupan suuryksiköiden toteuttamisen ajoittamisessa on otettava huomioon seudun palvelurakenteen tasapainoinen kehittäminen siten, ettei palvelutarjonnassa aiheudu alueellisia tai väestöryhmittäisiä palvelujen saavutettavuuden kannalta kielteisiä muutoksia.

Ranuan kirkon ja kulttuuriympäristökohteiden kehittämisperiaatteista todetaan, että rakennussuojelukohde kulttuurihistoriallisten arvojen heikentäminen on kielletty. Uudis- ja lisärakentaminen tulee sovittaa sijainniltaan, mittakaavaltaan ja rakennustavaltaan arvokkaaseen rakennuskantaan ja rakennettuun kulttuuriympäristöön. Kulttuuriympäristön ja maiseman ominaispiirteitä tulee vaalia ja turvata maisema- ja kulttuurihistoriallisten arvojen säilyminen.

Kaavassa annetaan koko maakuntakaava-alueetta koskevia määräyksiä, joista Ranuan osayleiskaavan kattamaa aluetta koskevat seuraavat suunnittelumääräykset:

Alueidenkäyttöä ja toimintoja suunniteltaessa tulee edistää yhdyskuntarakenteen eheyttämistä, elinympäristön laadun parantamista sekä joukkoliikenteen ja kevyen liikenteen edellytysten kehittämistä. Suunnittelussa on kiinnitettävä huomiota alueen erityisolosuhteisiin.

Seudullisesti merkittävän vähittäiskaupan suuryksikön alaraja on 4 000 k-m².

Ranta-alueilla pysyvän asutuksen sijoittumista tulee edistää olemassa olevaa rakennetta täydentäen. Ranta-alueilla tulee turvata rannan suuntainen kulkuyhteys.

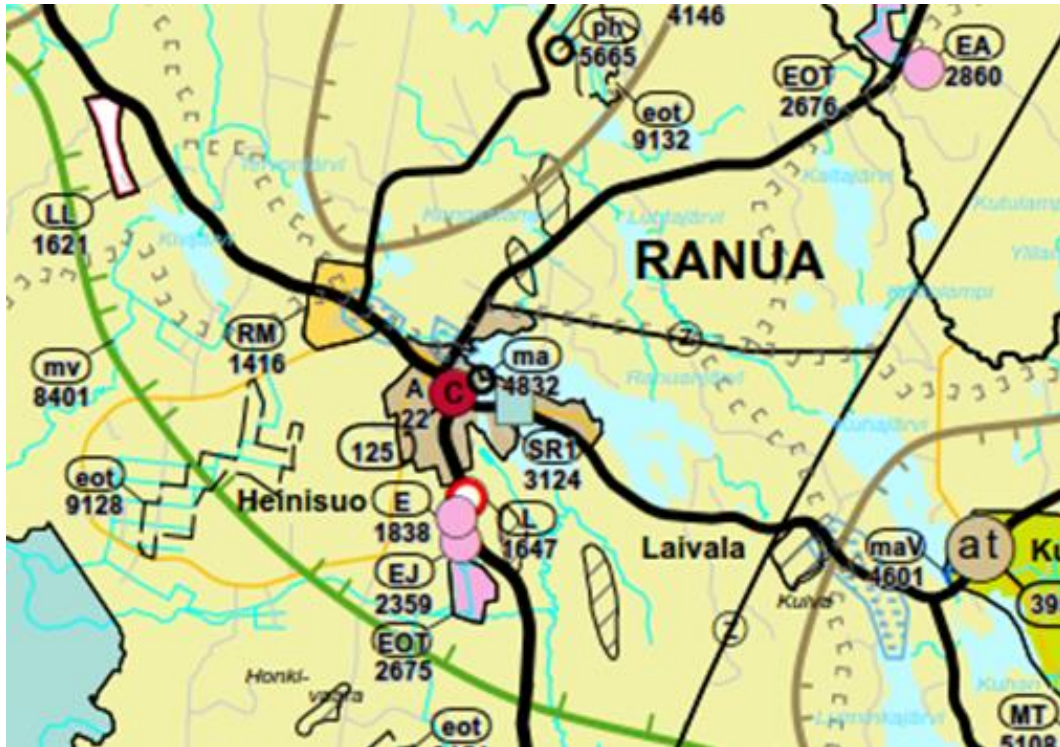
Maankäytön suunnittelussa on alueen erityispiirteisiin tukeutuen otettava huomioon arvokkaat luonnonympäristöt, arvokkaat maisema-alueet, rakennetut kulttuuriympäristöt ja arkeologinen kulttuuriperintö sekä kiinnitettävä erityistä huomiota rakennetun ympäristön laatuun.

Maisemallisesti herkillä alueilla, kuten jokien ja järvien rannoilla ja arvokkaimmilla vaara-alueilla sekä pääteiden, matkailupalvelualueiden, retkeilyreittien ja taajamien läheisissä metsissä metsänkäsittelytoimenpiteet on suunniteltava huolellisesti ottaen huomioon maiseman ominaispiirteet ja pyrittävä välttämään suuria muutoksia.

Tulva-, sortuma- ja vyörymävaara-alueet on osoitettava yleis- ja asemakaavoissa joko alueina tai rakentamisrajoituksina. Rakennuspaikkoja ei saa suunnitella sijoitettavaksi alueille, joilla on tulvan, sortuman tai vyörymän vaaraa.

Meluhaittojen ehkäisemiseksi ja ympäristön viihtyisyyden turvaamiseksi maankäytön, liikenteen ja rakentamisen suunnittelussa sekä rakentamisen lupamenettelyissä on otettava huomioon valtioneuvoston päätös melutasojen ohjearvoista.

Suunniteltaessa sellaisen alueen käyttöä, jolla on kiinteä muinaisjäänös, on neuvoteltava Museoviraston kanssa sekä varauduttava tarpeellisiin selvityksiin. Ilman muinaismuistolain nojalla annettua lupaa on kiinteän muinaisjäänöksen kaivaminen, peittäminen, muuttaminen, vahingoittaminen, poistaminen ja muu siihen kajoaminen kielletty. Määräys koskee myös vedenalaisia muinaisjäänöksiä.



Ote Rovaniemen ja Itä-Lapin maakuntakaavaehdotuksesta 27.11.2016.

Rovaniemen ja Itä-Lapin maakuntakaavaehdotuksessa suunnittelualueita koskevat merkinnät ja määräykset



MATKAILUN VETOVOIMA-ALUE, MATKAILUN JA VIRKISTYKSEN KEHITTÄMISEN KOHDEALUE

Merkinnällä osoitetaan matkailun ja virkistykseen vyöhykkeitä, joihin kohdistuu alueidenkäytöllisiä kehittämistarpeita ja niiden yhteensovittamista. Aluetta tulee kehittää matkailukeskusten, matkailupalvelukohteiden, maaseutumatkailun, palvelujen ja reitistöjen yhteistoiminnallisena kokonaisuutena alueen pääkäyttötarkoitusten kanssa yhteen sopivalla tavalla. Kulttuuriperintö-, maisema- ja luontoarvoja tulee vaalia matkailun vetovoimatekijöinä.

mv 8401 Itä-Lappi – Ranua – Rovaniemi matkailualue

Itä-Lapin osalta aluekokonaisuus muodostuu pääpiirteittäin reitille Posio, Ranua, Rovaniemi, Kemijärvi, Suomu, Pyhätunturi, Pelkosenniemi, Savukoski, Salla, Sallatunturi. Alueen sisällä kulkee hyvä tieyhteys sekä muutamia poikittaisia yhteyksiä. Alue sisältää myös kaava-alueen kuntakeskukset, matkailukeskukset, kyliä, yksittäisiä majoituspalveluita, ohjelmalveluita sekä kulttuuriympäristöjä. Alueeseen sisältyy mm. Ruka, Kitka, Livojärvi, Riisitunturin kansallispuisto, Kirintövaara, Posion kuntakeskus (Pentik), Sirniö (seppä), Korouoma, Auttiköngäs, Juujärvi, Kemijärven vesistö ja rannoilla olevat luonto- ja kulttuurikohteet, Kemijärven kaupunkikeskusta, Suomu, Joutsijärvi, Kemijokivarshi (kauniit kylät), Pelkosenniemen kuntakeskus, Pyhä-Luosto matkailukeskus, Suvanto, Kairala-Luoro, Luiron suot, Kivitunturi, Vasatunturi, Savukosken kuntakeskus, Tenniöjoki + jokivarren kylät, Joutsenaapa, Sallan rajanylityspaikka, Sallan kuntakeskus, Paikanselän taistelualue, Salmijoen kanjoni, Sallatunturin matkailukeskus, Aatsinginhauta sekä Aatsingin ja Onkamons kylät, Oulangan kansallispuisto.

Ranualla alueeseen sisältyvät muun muassa Ranuan eläinpuisto, Simojokivarren alue sekä Simojärven alue.

Alue sisältää lukuisia kyliä, yksittäisiä majoituspalveluja ja ohjelmalveluja. Luontomatkailu on tärkeässä asemassa alueella. Alueella on erittäin hyvät olosuhteet esimerkiksi kalastukseen, patikointiin ja melontaan. Keskeisiä tieväyliä alueella ovat valtatie 4 sekä kantatiet 79 ja 81. Alueelta on myös yhteydet Leville, Ylläkselle, Rukalle, Syötteelle, Kemi-Tornio -alueelle, Sodankylään ja Venäjälle.

Maakunnallisesti merkittävä matkailualue.

Kehitetään kokonaisuuden matkailullista vetovoimaisuutta. Matkailukeskusten ja reitin varrella toimivien matkailupalveluyritysten yhteistyötä parannetaan.



TAAJAMATOIMINTOJEN ALUE

Merkinnällä osoitetaan asumiseen ja muille taajamatoiminnoille, kuten keskustatoiminnoille, palveluille ja teollisuudelle rakentamisalueita, pääväyliä pienempiä liikenneväyläalueita, virkistys- ja puistoalueita sekä erityisalueita.

A 22 Ranua

Ranuan keskustaajama sijaitsee Ranuanjärven rannassa. Ranuan päätaajama-alueen läpi kulkee kantatie 78. Vuonna 2013 alueella asui 1941 ihmistä. Alue kuuluu Itä-Lappi – Ranua – Rovaniemi matkailualueen matkailun vetovoima-alueeseen (mv 8401). Alueella sijaitsee Ranuan kirkonkylän kulttuuriympäristökohteet - kulttuuriympäristön ja/tai maiseman vaalimisen kannalta tärkeä kohde (ma 4832). Lisäksi alueella sijaitsee Salmilehdon aluemetsänhoitajan virkatalon ja Ranuan kirkon rakennussuojelukohteet (SR1 3124).

Kunnan keskustaajama.

Lisärakentaminen sijoitetaan mahdollisuuksien mukaan nykyiselle asemakaava-alueelle tai sen välittömään läheisyyteen olemassa olevaa rakennetta täydentäen ja eheyttäen. Suunnittelussa otetaan huomioon arvokkaat luonto- ja kulttuuriympäristökohteet ja säilytetään rakennussuojelukohdet.



KESKUSTATOIMINTOJEN KOHDE

Merkinnällä osoitetaan keskustahakuisten palvelu-, hallinto-, ja muiden toimintojen alueita, sisältäen myös asumista sekä liikenne-, puisto- ja viheralueita.

Alueen suunnittelussa ja rakentamisessa sekä suurimittakaavaisten rakennusten sijoittamisessa keskustaan tulee kiinnittää huomiota hyvän rakennustavan ja taajamakuvan toteuttamiseen, monipuolisen palvelurakenteen edistämiseen ja arvokkaan rakennetun kulttuuriympäristön vaalimiseen.

Kaupun suuryksiköiden toteuttamisen ajoittamisessa on otettava huomioon seudun palvelurakenteen tasapainoinen kehittäminen siten, ettei palvelutarjonnassa aiheudu alueellisia tai väestöryhmittäisiä palvelujen saavutettavuuden kannalta kielteisiä muutoksia.

c 125 (Ranua): Alueelle sijoitettavien vähittäiskaupan suuryksiköiden enimmäiskerrosala saa olla yhteensä enintään 8 000 k-m²

c 125 Ranuan keskusta

Ranuan keskustatoimintojen alue rajautuu lännessä Korpelan- ja Rovaniementien risteykseen ja idässä Kirkko- ja Posiontien risteykseen. Pohjoisessa alue rajautuu Multilahdentien ja Pekkalan tien risteykseen ja etelässä urheilukentän eteläpuolelle. Keskustan alueelle sijoittuvat Ranuan keskeiset julkiset palvelut sekä kaupallisia palveluita. Alue kuuluu Itä-Lappi – Ranua – Rovaniemi matkailualueen matkailun vetovoima-alueeseen (mv 8401). Alueella sijaitsee rakennussuojelukohde Ranuan kirkko (SR1 3124) ja kulttuuriympäristön ja/tai maiseman vaalimisen kannalta tärkeä kohde Ranuan kirkonkylän kulttuuriympäristökohteet (ma 4832).

Keskustaajama, jolle pääosa kuntakeskuksen palveluista sijoittuu.

Keskusta-aluetta kehitetään monipuolisena keskustatoimintojen alueena. Lisärakentaminen suunnataan täydennysrakentamisen keskustan eheyttämiseen ja tiivistämiseen sekä ympäristön laadun parantamiseen. Alueelle voidaan sijoittaa vähittäiskaupan suuryksiköitä. Uudis- ja lisärakentamista suunniteltaessa otetaan huomioon keskustan taajamakuvalliset arvot ja sovitetaan rakentaminen olemassa olevaan rakennuskantaan ja ympäristöön.



MATKAILUPALVELUJEN ALUE

Merkinnällä osoitetaan seudullisesti merkittäviä matkailupalvelujen alueita, kuten matkailu- ja lomakeskuksia, lomakyliä, lomahotelleja, leirintäalueita tai muita vastaavia matkailua ja majoitusta palvelevia toimintoja. Alueen suunnittelussa on huolehdittava siitä, että matkailun kehittämistarpeet sovitetaan alueen luonto-, maisema- ja kulttuuriympäristöarvoihin niitä hyödyntäen.

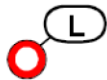
Yksityiskohtaisemmassa suunnittelussa alueelle voidaan osoittaa matkailu-, virkistys- ja urheilupalvelujen lisäksi vapaa-ajan ja pysyvää asutusta.

Yksityiskohtaisemmassa suunnittelussa on pääosin tukeuduttava rakennettuun ympäristöön siten, että alueen luonnonympäristö- ja maisema-arvoja vaalitaan sekä virkistyksen ja ulkoilun tarpeet turvataan.

RM 1416 Eläinpuisto

Alue sijaitsee noin kaksi kilometriä Ranuan päätaajamasta Rovaniemen suuntaan. Eläinpuistossa on noin 50 villieläinlajia ja 200 eläinyksilöä. Mukana ovat muun muassa kaikki Suomen suurpedot ja hirvieläimet. Eläinpuistossa on myös muun muassa jääkarhuja. Eläimet asuvat suurissa, luonnonmukaisissa aitauksissa, ja niihin pääsee tutustumaan 2,5 kilometriä pitkää puusiltaa pitkin. Kesällä alueella toimii myös kotieläinpuisto. Alueella on lisäksi Kivipuisto, seikkailumahdollisuuksia tarjoava Satupuisto ja miniautorata. Myös ratsastaminen on mahdollista. Eläinpuiston yhteydessä on leirintäalue, ravintola ja myymälöitä. Alue sisältyy Itä-Lappi – Ranua – Rovaniemi matkailualueen matkailun vetovoima-alueeseen (mv 8401).

Matkailukeskusalue. Kehitetään monipuolisena ympärivuotisena matkailukohteena.



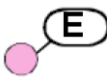
LIIKENNEALUE

Merkinnällä osoitetaan alueita matkakeskuksia, logistiikkakeskuksia ja puutavaraterminalleja varten.

L 1647 Halmeahon puutavaraterminaali

Kohde sijaitsee Ranualla päätaajaman eteläpuolella. Kohde sijaitsee Itä-Lappi – Ranua – Rovaniemi matkailualueen matkailun vetovoima-alueella (mv 8401).

Suunnitteilla oleva seudullisesti tärkeä puutermiinaali. Turvataan mahdollisen puutavaratermiinaalin toimintaedellytykset.



ERITYISALUE /-KOHDE

Merkinnällä osoitetaan kohteita, joilla on tietty erityiskäyttötarkoitus ja joilla liikkuminen on yleensä rajoitettua.

E 1838 Ranuan poroteurastamo

Kohde sijaitsee Ranuan taajaman eteläpuolella Pudasjärven tien varressa. Kohde kuuluu Itä-Lappi – Ranua – Rovaniemi matkailualueen matkailun vetovoima-alueeseen (mv 8401). Ranuan poroteurastamon toimijoina ovat Kuukkaan, Pudasjärven, Niemelän, Narkauksen ja Isosydänmaan paikkakunnat.

Seudullisesti merkittävä poroteurastamo. Turvataan poroteurastamon toimintaedellytykset.



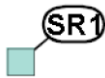
JÄTTEENKÄSITTELYKOHDE

Merkinnällä osoitetaan jätteiden vastaanottoon ja käsittelyyn varatut alueet kuten kaatopaikat ja jätteiden esikäsittelylaitokset. Alueen toimintojen suunnittelussa merkittävät ympäristöhäiriöt on estettävä teknisin ratkaisuin ja/tai osoittamalla riittävät suoja-alueet ympäristöhaittojen vähentämiseksi.

EJ 2359 Ranuan jäteasema

Alue sijaitsee noin kaksi kilometriä kunnan päätaajamasta etelään. Jäteasemalle otetaan veloitusetta vastaan muun muassa risu- ja oksajätettä, puutarhajätettä, tavanomaisia vaarallisia jätteitä ja metalliromua. Maksua vastaan alueelle otetaan kaatopaikkajätettä, rakennusjätettä, biojätettä, tiilijätettä ja betonijätettä. Kohde kuuluu Itä-Lappi – Ranua – Rovaniemi matkailualueen vetovoima-alueeseen (mv 8401) Kohteen eteläpuolella sijaitsee Karsikonson turpeenottoalue (EOT 2675).

Nykyinen jäteasema. Turvataan jäteaseman toiminta.



RAKENNUSSUOJELUKOHDE

Merkinnällä osoitetaan kirkkolailla tai rakennusperinnön suojelemisesta annetulla lailla suojeltuja tai suojeltavaksi tarkoitettuja valtakunnallisesti tärkeitä alueita tai kohteita. Suojelukohteen kulttuurihistoriallisten arvojen heikentäminen on kielletty. Uudis- ja lisärakentaminen tulee sovittaa sijainniltaan, mittakaavaltaan ja rakennustavaltaan arvokkaaseen rakennuskantaan ja rakennettuun kulttuuriympäristöön.

SR1 3124 Ranuan kirkko

Ranuan puukirkko sijaitsee Ranuanjärven ja Takajärven välisellä kannaksella. Muodoltaan se on ristikirkko, jossa on sivutorni. Ristivarret ovat satulakattoiset. Sakaristo sijaitsee torniin nähden vastakkaisessa kulmauksessa. Ristikeskuksessa on pieni torni. Kirkkosalia kattaa puinen taitekatto. Sisäänkäynnin yllä on urkulehteri, toisessa ristivarressa lisäksi parvi. Matti Visannin maalaama alttaritaulu kuvaa Jeesuksen toista tulemistä ja on vuodelta 1951.

Kirkkolaki, maankäyttö- ja rakennuslaki (asemakaava).

Turvataan rakennussuojelukohteen kulttuurihistoriallisten arvojen säilyminen. Uudis- ja lisärakentaminen kohteen lähiympäristössä sovitetaan sijainniltaan, mittakaavaltaan ja rakennustavaltaan arvokkaaseen kulttuuriympäristöön.

SR1 3124 Salmilehdon aluemetsänhoitajan virkatalo

Salmilehto sijaitsee keskeisellä ja maisemaltaan kauniilla paikalla Ranuanjärven rannalla. Virkataloon johtaa havupuukuja. Asuinrakennus, aitta ja talli rajaavat etupihaa, jossa on kaivo. Talon takana on ollut rantaan ulottuva puutarha- ja kasvima-alue. Puutarhasta on jäljellä enää joitakin pengerryksiä. Salmilehto on vanhin metsähallituksen omistuksessa olevista entisistä aluemetsänhoitajan virkataloista, rakennukset ovat valmistuneet 1911–1912. Se on yksi harvoista säilyneistä kokonaisuuksista, ja edustaa valtion tärkeimpien paikallisvirkamiesten aseman edellyttämää asuintyyppiä 1900-luvun alusta. Salmilehto sijaitsee keskeisellä ja maisemaltaan kauniilla paikalla Ranuanjärven rannalla. Virkataloon johtaa havupuukuja. Asuinrakennus, aitta ja talli rajaavat etupihaa, jossa on kaivo. Talon takana on ollut rantaan ulottuva puutarha- ja kasvima-alue. Puutarhasta on jäljellä enää joitakin pengerryksiä.

Maankäyttö- ja rakennuslaki (asemakaava). Asetus valtion omistamien rakennusten suojelusta 480/85.

Turvataan rakennussuojelukohteen kulttuurihistoriallisten arvojen säilyminen. Uudis- ja lisärakentaminen kohteen lähiympäristössä sovitetaan sijainniltaan, mittakaavaltaan ja rakennustavaltaan arvokkaaseen kulttuuriympäristöön.



KULTTUURIYMPÄRISTÖN JA/TAI MAISEMAN VAALIMISEN KANNALTA TÄRKEÄ ALUE TAI KOHDE

Merkinnällä osoitetaan maakunnallisesti ja seudullisesti arvokkaat kulttuuriympäristöt ja maisema-alueet. Alueen suunnittelussa on otettava huomioon kulttuuriympäristön ja maiseman ominaispiirteiden vaaliminen ja turvattava maisema- ja kulttuurihistoriallisten arvojen säilyminen.

ma 4832 Ranuan kirkonkylän kulttuuriympäristökohteet

Alue sisältää pappila- ja pitäjänmuseon, poliisiaseman ja vanhan sairaalan.

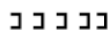
Maakunnallisesti merkittävä kulttuuriympäristö. Maankäyttö- ja rakennuslaki (asemakaava).

Turvataan kohteiden kulttuurihistoriallisten arvojen säilyminen. Uudis- ja lisärakentaminen kohteen lähiympäristössä sovitetaan sijainniltaan, mittakaavaltaan ja rakennustavaltaan arvokkaaseen kulttuuriympäristöön.



TÄRKEÄ TAI VEDENHANKINTAAN SOVELTUVA POHJAVESIALUE

Merkinnällä osoitetaan pohjavesialueet, jotka ovat ominaisuuksiltaan arvokkaita ja jotka voivat olla tai ovat yhdyskuntien vedenhankinnan kannalta tärkeitä. Aluetta koskevat toimenpiteet on suunniteltava siten, että pohjaveden laatu, määrä tai käyttökelpoisuus vedenhankintaan eivät niiden vaikutuksesta heikkene.

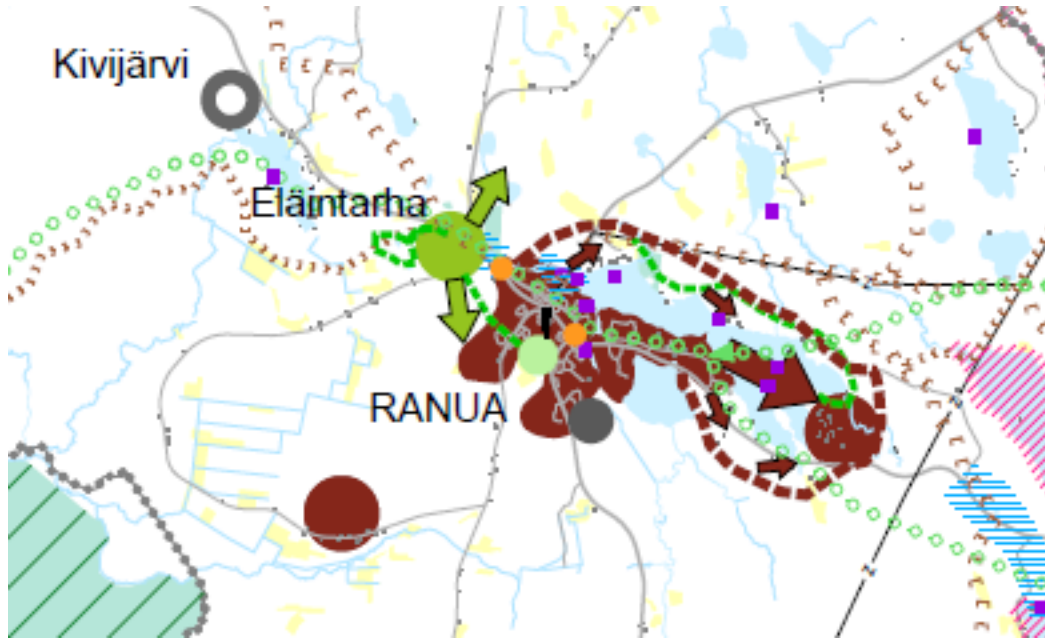


MOOTTORIKELKKAILUREITTI

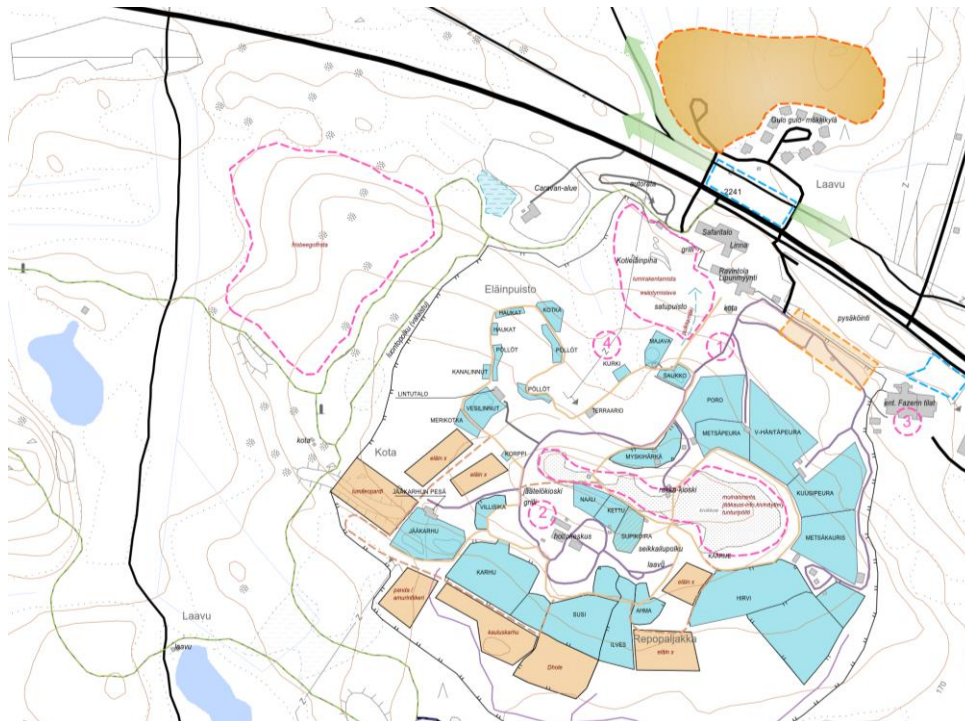
2.2.3 Ranuan maankäyttöstrategia

Ranualle on tehty maankäyttöstrategia osana maankäytön kehittämisohjelmaa vuonna 2014. Siinä kirkonkylä on merkitty kehittyväksi keskustajamaksi, joka on kunnan kehittämisen, palvelujen ja elinkeinojen tärkein alue tulevaisuudessakin. Keskustajamaan liittyy teollisuusalueita (Kolomaa

sekä kehitettävänä alueena Kivijärvi), kehitettäviä kaupan palvelualueita, kunnan matkailun pääkohde (eläinpuisto) ja reitistöjä sekä muinaismuistoja. Kirkonkylän kehittäminen ja asumisen alueiden laajentaminen vesistöjen vetovoimaa hyödyntäen on määritetty maankäyttöstrategiassa ensisijaiseksi toimenpiteeksi osayleiskaavan päivitystyön kautta.



Ote maankäyttöstrategiasta (3.11.2014)



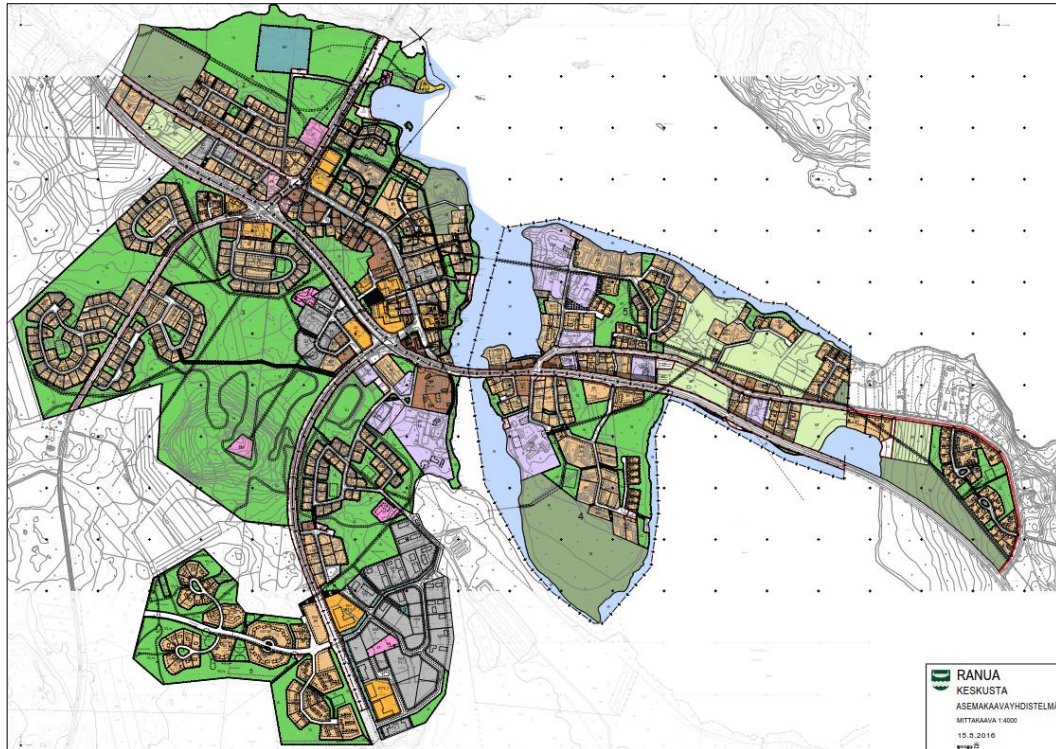
Ote Ranuan eläinpuiston maankäyttösuunnitelmasta (2015)

2.2.4 Yleiskaavat

Ranuan kirkonkylällä on tällä hetkellä vanha oikeusvaikutuksen osayleiskaava, jonka Ranuan valtuusto on hyväksynyt vuonna 1988. Kaava-aluetta laajennetaan ja osayleiskaava laaditaan käytännössä uudelleen.

2.2.5 Asemakaavat

Ranuan asemakaavoitetut alueet sisältyvät kokonaisuudessaan osayleiskaava-alueeseen. Suunnitelualueella on voimassa keskustan ja eläinpuiston asemakaavat. Keskustan asemakaavat on numeristettu ja tarkistettu kokonaisuudessaan vuosina 2004–2009.



Ote Ranuan keskustan asemakaavajhdistelmästä



Ote eläinpuiston asemakaavasta

2.2.6 Rakennusjärjestys

Ranuan kunnanvaltuusto on hyväksynyt voimassa olevan rakennusjärjestyksen 14.11.2001 § 72. Rakennusjärjestyksen päivitystyö on aloitettu v. 2018.

2.2.7 Pohjakartta

Ranuan kirkonkylän alueelta on laadittu 1:2000 mittakaavainen asemakaavan pohjakartta. Kartoitettun alueen pinta-ala on 2700 hehtaaria. Pohjakartta on hyväksytty maanmittaushallituksessa asemakaavan pohjakartaksi 22.1.1991. Muualla osayleiskaava-alueella käytetään Maanmittauslaitoksen peruskartta-aineistoa.

3 PERUSSELVITYKSET

3.1 Luonnonympäristö

3.1.1 Luontoselvitys

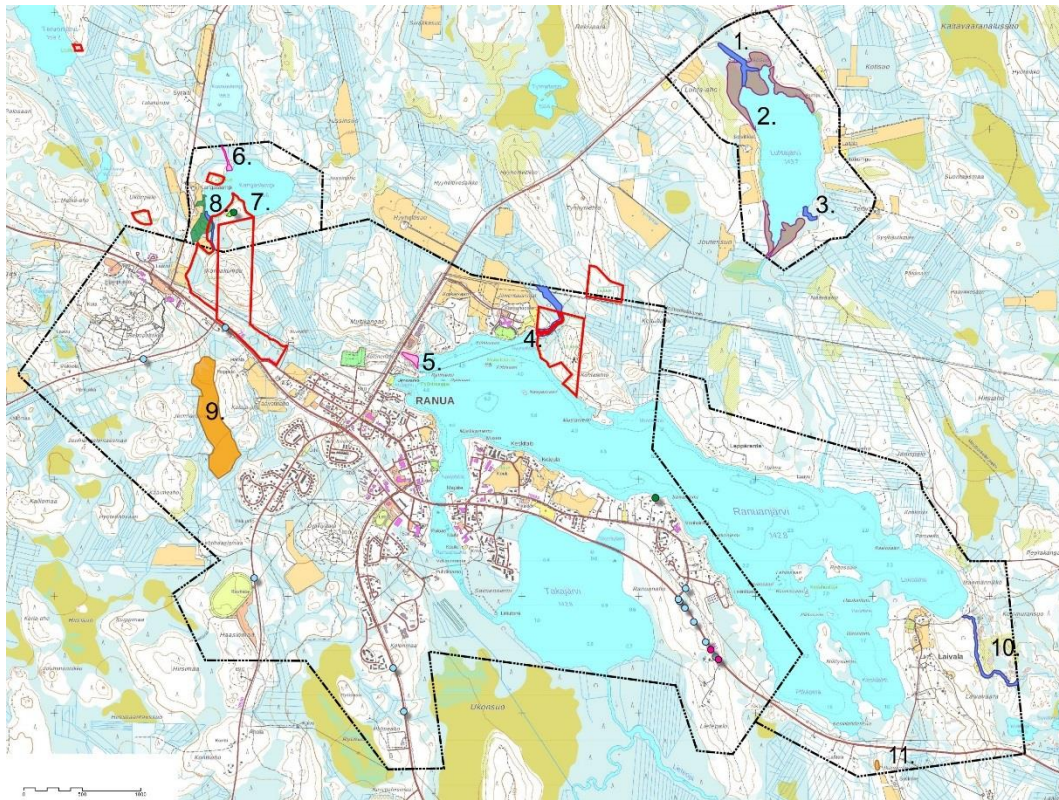
Kaava-alueen luontoselvitys on liitteenä. Selvityksen laati biologi Aija Degerman Sweco Ympäristö Oy:n Oulun toimistosta kesällä 2016.

Luontoselvityksessä on kuvattu kasvillisuuden ja eläimistön ohella myös kallio- ja maaperä sekä vesistöt ja pohjavedet.

Kaava-alueella on yksityismaan luonnonsuojelualueet Kangaslammen luonnonsuojelualue (YSA200170), Korkiakummun ikimetsä (YSA207185), Kangaslammin luonnonmetsä (YSA230610) ja Kohtalehdon luonnonmetsä (YSA207184). Kaava-alueen pohjoispuolella siihen rajoittuen on Erkkilän luonnonmetsä (YSA207483).

Kaava-alueen luonnontilaisimpia alueita ovat ojittamattomat suot alueen etelä- ja länsiosassa. Suurin osa alueen soista ja kosteikoista on ojitettu. Metsät ovat talouskäytössä lukuun ottamatta yksityismaan luonnonsuojelualueita Ranuanjärven pohjoispuolella ja Kangaslammen ympäristössä. Metsäkasvillisuus on tavanomaista. Kaava-alueella ei ole luonnonsuojelulain, vesilain tai metsälain mukaisia luontokohteita. Uhanalaista tai muuta huomionarvoista lajistoa on hyvin vähän.




Luontoselvitykseen on rajattu luonnon monimuotoisuutta lisääviä muita arvokkaita luontokohteita, jotka on syytä huomioida maankäytön suunnittelussa. Nämä ovat muusta ympäristöstä luonnontilaisuutensa vuoksi erottuvia alueita. Huomioitavina luontokohteina on rajattu purojen varsia, luonnontilaisia soita ja Luhtajärven luhtarantoja. Huomionarvoiset lajit ovat ketojen ja kuivien niittyjen lajeja teiden varsilla ja kuivilla niityillä.





Luontokohteet

-  1. Rekioja
-  2. Luhtajärven luhdat
-  3. Kuhaoja
-  4. Hyyhelönoja
-  5. Kangasojan suu
-  6. Kuivauslammen oja
-  7. Kangaslammen niitty
-  8. Kangasojan suu
-  9. Jermiänpalon suo
-  10. Syvälammen oja
-  11. Pitkäperänahon oja

Lajit

-  ahonoidanlukko
-  suikeanoidanlukko
-  ahokissankäpä

Suojelu- ym. alueet

-  yksityismaan luonnonsuojelualue
-  perinnebiotooppi

Luontoselvityksen kartta, jossa suunnittelualueen arvokkaat luontokohteet.

3.1.2 Vesistöt ja pohjavedet

Vesistöt ja niiden tila on kuvattu tarkemmin luontoselvityksessä. Kaava-alueella on kolme järveä tai lampea: Ranuanjärvi, Takajärvi, Luhtajärvi ja Kangaslampi sekä useita oja. Ranuanjärvi on kaapean Ranuansalmen kautta yhteydessä eteläpuoliseen matalaan Takajärveen, jonka kautta se laskee Ranuanjokeen. Ranuanjärvessä on muutamia saaria.

- Ranuanjärvi on noin 480 ha ja rantaviivan pituus on noin 23 km.
- Takajärvi on noin 110 ha ja rantaviivan pituus on noin 4,5 km.
- Luhtajärvi on noin 56 ha ja rantaviivan pituus on noin 4,6 km.
- Kangaslampi on noin 24 ha ja rantaviivan pituus on noin 2,3 km.

Kaava-alueella on kaksi vedenhankintaa varten tärkeää pohjavesialuetta:

- Repopaljakka (12683103) Rovaniemi-Posio –tien varrella eläinpuiston kohdalla.
- Kolonnenäke (12683101) Ranuanjärven länsipuolella hautausmaan kohdalla.

3.1.3 Tulva-alueet

Alueen järvet kuuluvat latvavesistöihin, joilla vedenpinnan korkeusvaihtelut ovat pieniä, alle 1 m. Mahdolliset tulvat kohdistuvat alavimmille suorannoille. Ranuanjärven ja Takajärven keskivedenkorkeus on +143,16m, Luhtajärven +144,06m ja Kangaslammien +155,96m (**N2000**).

3.2 Maisema

Maisematarkastelu tukeutuu olemassa oleviin selvityksiin. Pääasiallisia lähteitä ovat olleet:

- Ramboll Finland Oy (2014), Rovaniemen ja Itä-Lapin maakuntakaava, Maisema ja luonnonympäristö.
- Muhonen, Matleena ja Mervi Savolainen. Etelä- ja Keski-Lapin kulttuurimaisemat ja maisemanähtävyydet. Valtakunnallisesti ja maakunnallisesti arvokkaiden maisema-alueiden päivitys- ja täydennysinventointi 2011–2013.

3.2.1 Maiseman yleiskuvaus

Suunnittelualue on Ranuan kunnan tärkein taajama, joten maisema on pääosin taajamamaisemaa. Ranuan taajamakuvaava hallitsevat vesistöt, joista suurin on Ranuanjärvi. Taajaman keskusta on sijoittunut Ranuanjärven ja Takajärven väliseen maiseman solmukohtaan. Järville avautuu useita näkymiä Posiontieltä ja Kirkkotieltä. Suunnittelualueeseen kuuluvat myös Ranuanjärven pohjoispuolen Kangaslampi ja Luhtajärvi ranta-alueineen. Järvien rannat ovat pääosin metsäisiä ja soisia, vesistönäkymiä avautuu rakennettujen alueiden ja avosoiden kohdalta.

Suunnittelualueeseen kuuluu myös eläinpuisto, jonka kohdalla tiemaisema on muokattu huomattavaksi pysäyttäjäksi. Itse eläinpuiston maisemavaikutus päättyy ympäröivään aitaan.

Maisemamaakuntajako

Ranuan kirkonkylä lähialueineen kuuluu maisemamaakuntajakoissa **Pohjois-Pohjanmaan nevalakeuteen** ja siellä Ranuan järvi-alueeseen. Pohjois-Pohjanmaan nevalakeus on suhteellisen tasaista maastoa ja valtaviiden vetisien aapasuoerämaiden hallitsemia. Soiden ja metsien lisäksi alueella on jonkin verran jokia ja järviä. Peltoa maa-alasta on hyvin vähän ja asutus on harvaa. Seudulla on harjoitettu jonkin verran kasveamista. Erämaisen seudun pääelinkeinoja ovat olleet metsätalous ja karjanhoito, sivuelinkeinona myös poronhoito, kalastus, metsästys ja luonnontuotteiden keruu.

Ranuan järvialue: Ranuan kuntaa halkoo luode-kaakkosuuntainen pienten ja keskikokoisten järvien ja harjujakson muodostama vyöhyke, joka poikkeaa luonteeltaan ympärivästä tasaisesta ja vähäjärvisestä nevalakeudesta. Järvien rannat ovat karua ympäristöään viljavampia ja tiheimmin asuttuja sekä viljeltyjä. Suurin asutuskeskittymä on Ranuan kuntakeskus Ranuanjärven rannalla. Tiestö seuraa harjujaksoa. Pääelinkeinoja ovat metsätalous, poronhoito sekä maa- ja karjatalous.

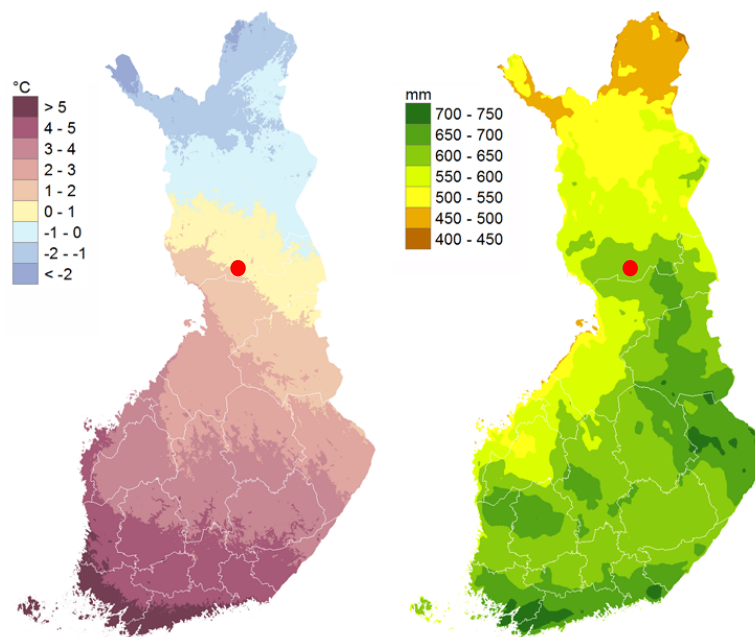
3.2.2 Arvokkaat maisema-alueet

Alueella ei ole valtakunnallisesti tai maakunnallisesti arvokkaita maisema-alueita.

3.2.3 Maisematekijät

Ilmasto

Lapin ilmasto on pohjoisille alueille ominaisesti viileä. Suunnittelualueen ilmastossa tyypilliset talvet ovat ankaria, runsaslumisia ja pitkiä, kesät valoisia, kuivia ja suhteellisen lämpimiä. Keskimääräinen kasvukausi on 40-65 vuorokautta, ja vuoden keskilämpötila on nollan vaiheilla. Alue kuuluu pohjoisboreaaliseen ilmastovyöhykkeeseen, jossa metsät ovat harvoja, hidaskasvuisia ja vain edullisimpina kesinä uudistuvia. Kesä on lyhyt ja viileä, joten aapasointa on paljon ja pohjavesi läpi kesän lähellä maanpintaa. Tähän vaikuttaa myös se, että Lappi on Suomen kuivinta aluetta ja suurin osa sateesta tulee lumena. Vuotuinen sademäärä on noin 600-650 mm, ja kylmyydestä johtuen haihdunta on merkittävästi pienempää kuin muualla maassa. Vesistöjen valunnat ovat suuria ja varsinkin kevättulvat rajuja.



Vuoden keskilämpötila vasemmalla ja keskimääräinen vuosisade oikealla vertailukaudella 1981-2010. Suunnittelualueen suurpiirteinen sijainti näytetty punaisella pallolla. Lähde: Ilmatieteen laitos (<http://ilmatieteenlaitos.fi/vuositilastot>).

Korkeussuhteet

Ranuan kirkonkylä ja lähialueet ovat suhteellisen matalaa ja pienipiirteistä maastoa. Korkeusvaihtelu on erityisesti Ranuanjärven ja Kivijärven välillä. Muualla maasto on tasaista ja soistunutta, alavan alueen katkaisee yleensä pohjois-eteläsuuntainen kohouma, drumliini. Laivalan lähellä maasto on kumpareisempaa ja korkeuserot hieman suuremmat.



Ranuan pinnanmuodoissa on havaittavissa pohjois-eteläsuuntaisia drumliineja.

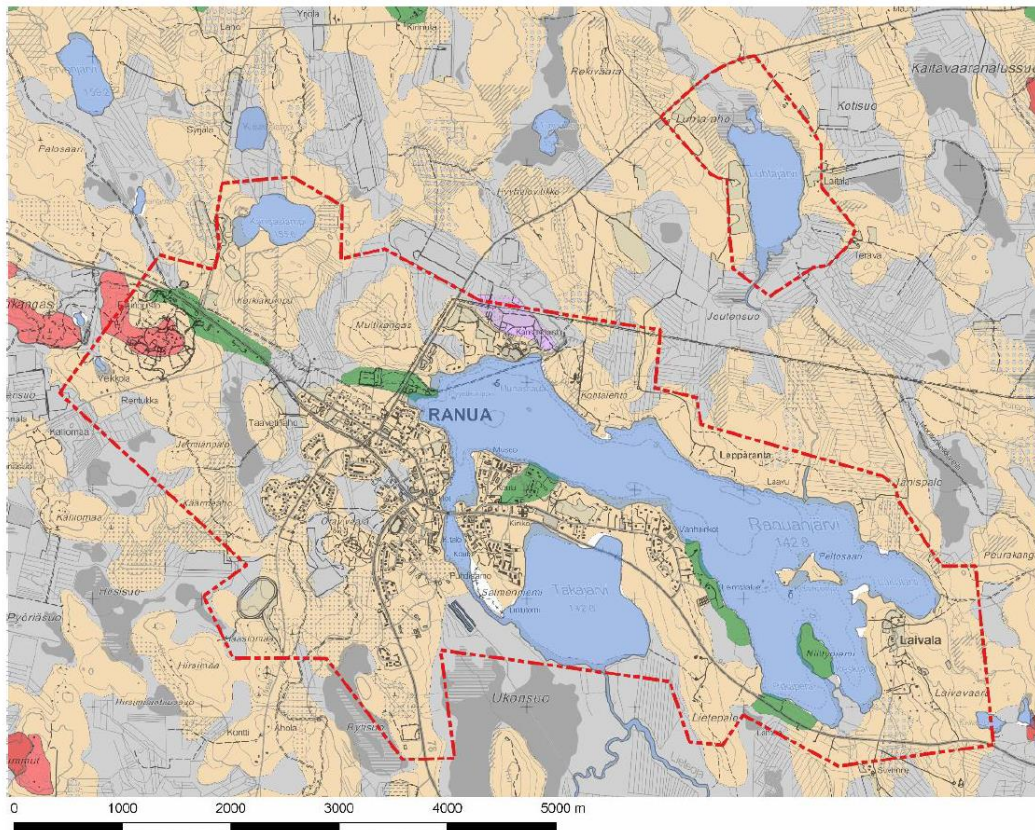
Maiseman historia

Mannerjäätikkö vetäytyi Etelä- ja Keski-Lapista noin 8000-7000 vuotta ennen ajanlaskun alkua. Tämän jälkeen Ranua oli Ancyclusjärven peittämä, kunnes Tanskan salmien avautuminen noin 6000 vuotta ennen ajanlaskun alkua laski vedenpintaa ja muutti Ancyclusjärven Litorina-mereksi. Sen korkein rantavaihe erottuu vaaranrinteillä rantavalleina noin 90-100 metriä meren pinnan yläpuolella. Ranualla on järvivaiheen muinaisrantoja esim. eläinpuiston alueella.

Suomen Lappi sai ensimmäiset asukkaansa heti mannerjäätikön väistyttyä, jolloin koko Fennoskandian alueelle levisi eri suunnilta saapuneita väestöryhmiä. Saamelaisten asuttamat Lapinmaat ja lapinkylät vakiintuivat todennäköisesti jo keskiajalla. Vanhimmat tiedot lapinkyläiden rajoista ovat vasta 1600-luvulta, jolloin suomalaisten talonpoikien asuttama Lanta (landbo) oli jo levinnyt pitkin jokilaaksoja saamelaisten perinteisille pyyntimaille.

Kallioperä ja maaperä

Kallioperä on suunnittelualueen länsiosassa Ranuan dioriittia ja itäosassa migmatiittista tonaliittia. Suunnittelualueen yleisimmät maalajit ovat moreeni ja turve. Soraa ja hienojakoista maa-ainesta on vähän. Eläinpuiston alueella on hieman kalliomaata.



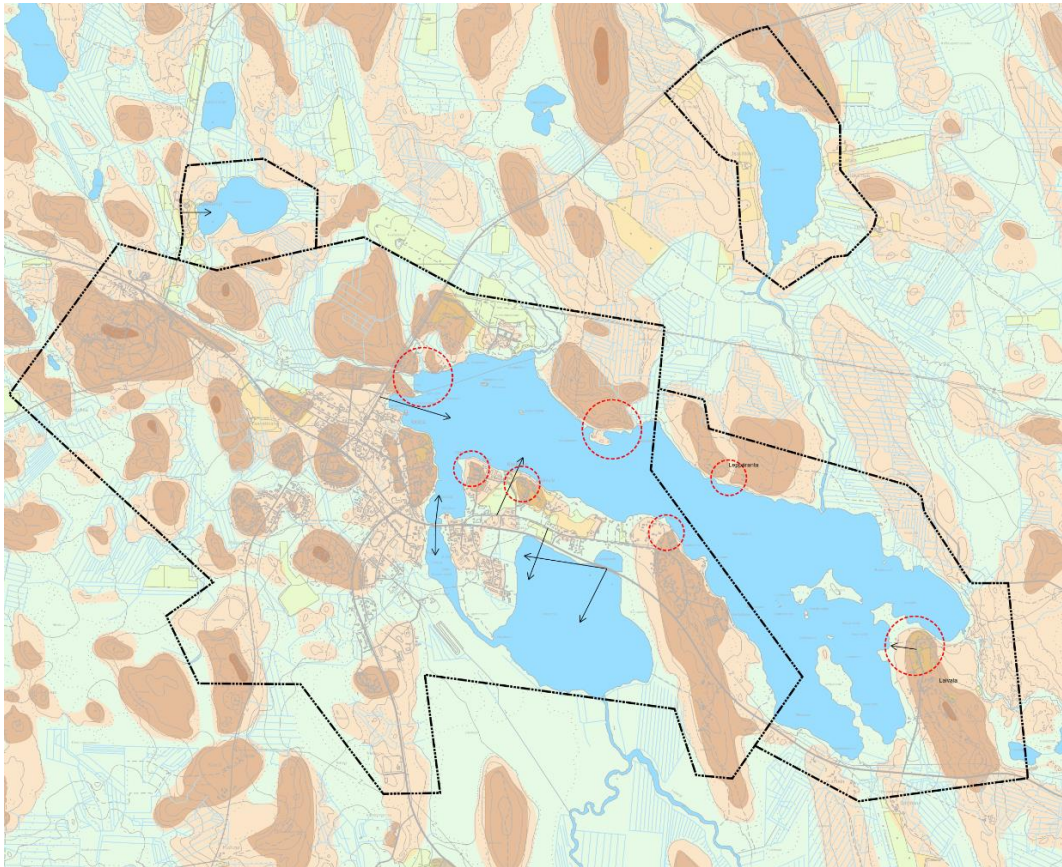
Maaperäkartta, johon rajattu suunnittelualue. Vaaleanruskeat alueet ovat moreenia, vaaleanharmaa turvetta ja vihreät ovat hiekkaa. Suunnittelualueen länsiosassa punainen alue on kalliomaata. Ranuanjärven pohjoispuolella Hyyhelönojan viereinen violetti alue on hienoa hietaa. (Karttaote luontoselvityksestä).







Maisemarakenne

Maiseman perusrunko muodostuu selänneistä ja laaksoista. Selänne on korkein osa, joka on yleensä samalla pohjaveden muodostumisalue sekä pintavesien lähtöalue ja vedenjakaja. Laaksot taas ovat alimpia tasoja. Näiden väliin jäävät rinnealueet eli vaihtumisyvyhykkeet. Lakialueet ovat ylimpiä kohtia, joista selkeimmät on merkitty kartalle.

Ranuan kirkonkylän ja lähialueiden maisemarakenne on pienipiirteinen ja vaihteleva. Alueella ja erityisesti sen ympärillä on selkeästi pohjois-etelä –suuntautuneita kumpareita (mm. Ranuanjärven ja Takajärven välinen kannas, Ranuanaho). Suunnittelualueen keskeisillä osilla on suuntautumattomia kumpareita (mm. Repopaljakka, jossa sijaitsee eläinpuisto). Korkeimmat alueet ovat Repopaljakka, Laivala ja Oravivaara.

Suunnittelualueen maisemalliset huippukohtat ovat niitä, joissa selännealue tulee korkeana lähelle maiseman matalimpia tasoja, vesistöjä. Näitä löytyy Rytiniemestä ja sen pohjoispuolelta, Miekkaniemestä ja sen itäpuolelta Koivulasta ja Koiraniemestä. Maiseman huippukohtia Ranuanjärven pohjoispuolella löytyy Kohtalehdosta, Leppärannasta ja Laivalasta.



-  Kaava-alueen raja
-  Laaksoalue
-  Väli- eli rinnealue (ns. inhimillinen vyöhyke)
-  Selänne
-  Lakialue
-  Maiseman huippukohta
-  Tärkeimmät näkymät

Maisemarakenne –kartta on selostuksen liitteenä.

Maisemakuva

Maisemakuva on maisemarakenteen optisesti havaittava ilmiasu. Maisemarakennekartalla on osoitettu myös suunnittelualueen tärkeimmät näkymät. Pääliikenneväyliltä avautuu Ranuanjär-

velle ja Takajärvelle pitkät näymät avoimien pelto- tai niittyaukeiden yli Kirkkotien ja Pappilannien kohdalla. Lisäksi on osoitettu Laivalan korkealta selänteeltä avautuva näkymä viljellyn alueen yli Ranuanjärvelle sekä Kangaslammen kulttuurimaisemaan liittyvä näkymä. Ranuanjärven pohjoisrannalla on yksityinen luonnonsuojelualue Kohtalehdon luonnonmetsä (YSA207184).



Ranuan keskustasta Posiolle johtava tie mutkittelee Ranuanjärven ja Takajärven välistä. Posiontieltä avautuu pitkiä ja laajoja näkymiä molemmille puolille.



Luhtajärven rannan pensas- ja avoluhtaa. (Kuva luontoselvityksestä)

Luhtajärvi ja Kangaslampi rantoineen kuuluvat myös suunnittelualueeseen. Ne ovat pienempiä järviä Ranuanjärven pohjoispuolella ja poikkeavat nimiensä mukaisesti Ranuanjärvestä.

Luhtajärven rannat ovat suo- ja metsäaluetta sekä peltoa. Avoimien luhta-alueiden yli avautuu näkymiä järvelle. Luonnontilaiset luhtarannat ovat huomionarvoinen luontokohde suunnittelualueella, vaikkei niillä ole suojelustatusta. Rantaluhdat ovat metsälaissa erityisen tärkeitä elinympäristöjä, jonka vuoksi niiden säilyminen luonnontilaisena tulisi taata jatkossakin.

Kangaslammen rannat ovat suurimmaksi osaksi rakentamatonta metsä- ja suoaluetta. Kangaslammele avautuu näkymä pihapiirin yli tieltä, mutta muuten rannat ovat puustoisia. Pihapiirissä on paikallisesti arvokas perinnemaisemakohde Kangaslammin laitumet, joka muodostuu metsälaitumista ja hakametsiköistä. Kangaslammen eteläpuolella on yksityinen luonnonsuojelualue Korkiakummun ikimetsä (YSA207185) ja Kangaslammin luonnonmetsä (YSA230610) lammen eteläpuolella. Kangaslammen läheiset luonnonsuojelualueet tulee ottaa suunnittelussa huomioon.



Näkymä Toljantieltä pihapiirin yli Kangaslammele. (lähde: Google Street View)

Ranuan eläinpuisto sijaitsee suunnittelualan länsireunassa Rovaniementien eteläpuolella. Tien pohjoispuolella sijaitsee pieni matkailurakennusten alue. Eläinpuistossa kulkee noin 2,8 km mittainen reitti, joka on suurimmaksi osaksi puusta rakennettu käytävä. Eläinpuisto sijaitsee moreeniselänteellä, jonka lakiosat ovat kallioiset. Maasto on havupuuvältaista metsää. Ranua Zoo on ollut toiminnassa vuodesta 1983 lähtien.

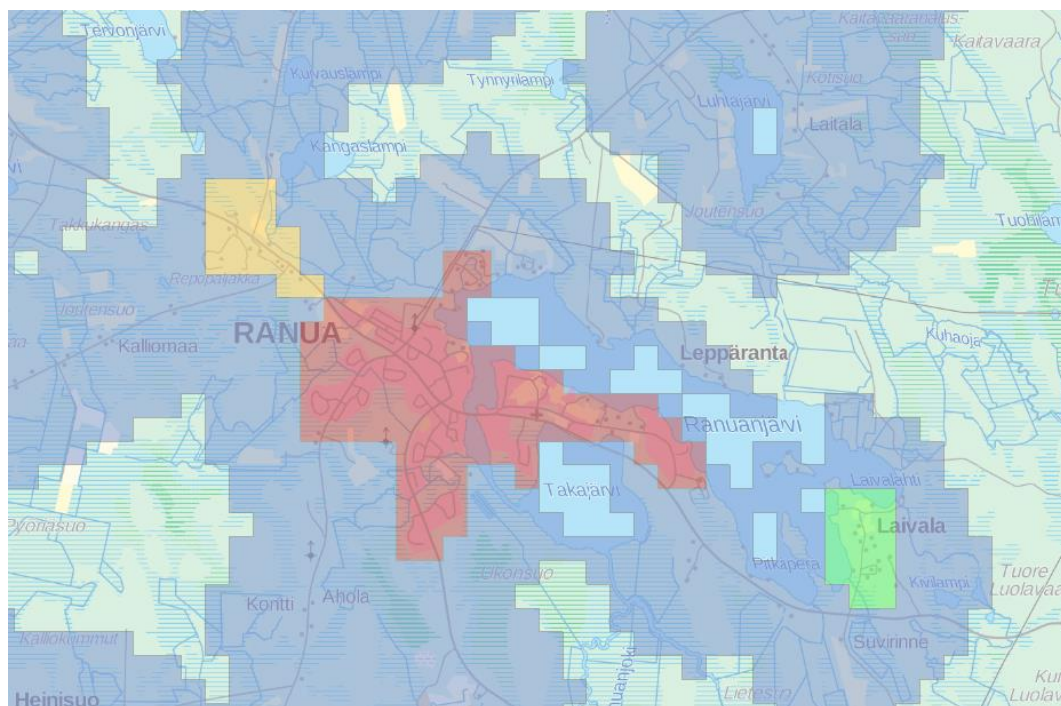


Ranuan eläinpuiston puiset käytävät ovat säästäneet maaston kulumiselta. Eläinten aitaukset sijaitsevat käytävän läheisyydessä.

3.3 Rakennettu ympäristö

Ranuan keskusta sijaitsee Multilahdessa Ranuanjärven ja Rovaniemen tien välisellä alueella. Kunnanvirastot, kirkko ja osa koulupalveluista sijaitsevat kuitenkin Ranuansalmen toisella puolella Salmenniemen – Pappilanniemen alueella. Keskeinen taajama-alue levittäytyy Rovaniementien – Posiontien molemmin puolin. Pudasjärventien varressa on teollisuusalueita. Eläinpuisto, kristillinen kansanopisto ja leirintäalue sijaitsevat kaikki nykyisen taajaman laidalla.

Laivala on kirkonkylän läheisyydessä oleva pieni kyläalue. Ranualla asutus sijoittuu pääasiassa keskusta ja sen läheisyydessä oleville suotuisille inhimillisille vyöhykkeille, kuten matalille kumpareille, laaksojen ylärinteille ja teiden varsille. Rantojen osalta matalimmat suorannat ovat rakentamattomia. Heinisuontien varressa, Kirkkotien itäosissa ja Salmenniemessä on taajamaan liittyvää pientalovaltaista asutusta.



Yhdyskuntarakenteen aluejako (YKR) 2015. Lähde: Ympäristökarttapalvelu Karpalo. Punaisella on osoitettu Taajama-alue ja vihreällä kyläalue (Laivala). Hieman tiheämpää asutusta on myös eläinpuiston läheisyydessä (keltainen alue). Taajaman ja kylärakenteen ympäristössä sekä niiden ulkopuolisilla ranta-alueilla on harvaa maaseutumaista asutusta. Ranuanjärven pohjoisrannalla on hyvin vähän loma-asutokäytössä olevaa rakentamista.



Ranuan kirkonkylän vanha yläkoulu. Koulu asetettiin käyttökieltoon sisäilmaongelmien vuoksi. Vanhan koulun tilalle tuli vuonna 2016 rakentaa pikaisella aikataululla uusi koulu. Uusi koulu toteutettiin Aapiskujan koulukeskukseen vanhan alakoulun taakse. Vanha, vuonna 1955 valmistunut Pappilantien varressa sijaitseva koulurakennus on tarkoitus purkaa, jolloin sen alue vapautuu muuhun käyttöön.



Uusi koulukeskus, jossa koulutoiminta alkoi elokuussa 2016. Myös pappilanniemessä oleva lukio siirtyi uuteen rakennukseen. (lähde: Ranuan kunta).

3.3.1 Taajamakuva

Ranuan keskustaajama on luonteeltaan pieni. Ranuan keskeiset palvelut ja toiminnot ovat keskittyneet Ranuansalmen molemmiin puolin siten, että itäpuolella sijaitsevat pääosin kunnalliset palvelut ja länsipuolella kaupalliset palvelut, jotka ovat keskittyneet Rovaniementien pohjoispuolelle. Ranuan keskustan rakennuskanta on suhteellisen nuori, eikä varsinkaan ennen sotia rakennettuja rakennuksia juuri ole. Vanhimmat rakennukset sijaitsevat Ranuansalmen itäpuolella.

Taajamakeskustojen tila kertoo alueen kehityksestä ja nykytilasta. Ympäristöllä on merkittävä vaikutus alueesta syntyvään mielikuvaan niin hyvässä kuin pahassa. Hyvä ympäristö nähdään yhä selkeämmin yhtenä kunnan menestystekijänä. Ranuan keskustan kokonaisuutta vaivaa jonkinlainen keskeneräisyys, taajamakuva vaikuttaa etenkin Ranuansalmen länsipuolella paikoin sekavalta.

Ympäristöanalyysissä, joka palvelee yleiskaavoitusta, määriteltiin ympäristörakenteen suuret linjat. Analyysin pohjana on ollut aikaisemmat selvitykset ja suunnitelmat sekä ilma- ja muut valokuvat. Tärkeintä analyysin teossa on kuitenkin omakohtainen havainnointi alueella. Ympäristöanalyysissä on pyritty selvittämään seuraavat tunnistettavuustekijät: Aluekokonaisuudet, reitit ja kadut, maamerkit ja näkyvät, reunat, muurit, esteet ja portit, ongelmat ja ympäristöhäiriöt.

Tarkastelualueelta hahmottui 8 eri kokoista aluekokonaisuutta, joista noin puolet arvotettiin erityisen miellyttäväksi alueiksi. Erityisen miellyttäväksi koetuissa aluekokonaisuuksissa on mukana historiallinen ulottuvuus ja muissa aluekokonaisuuksissa yhdistävänä tekijänä on pääasiassa toiminnallinen, tyylillinen ja/tai mittakaavallinen yhtenäisyys. Tarkastelu rajautui melko suppealle alueelle käsittäen kunnan ydinalueet.

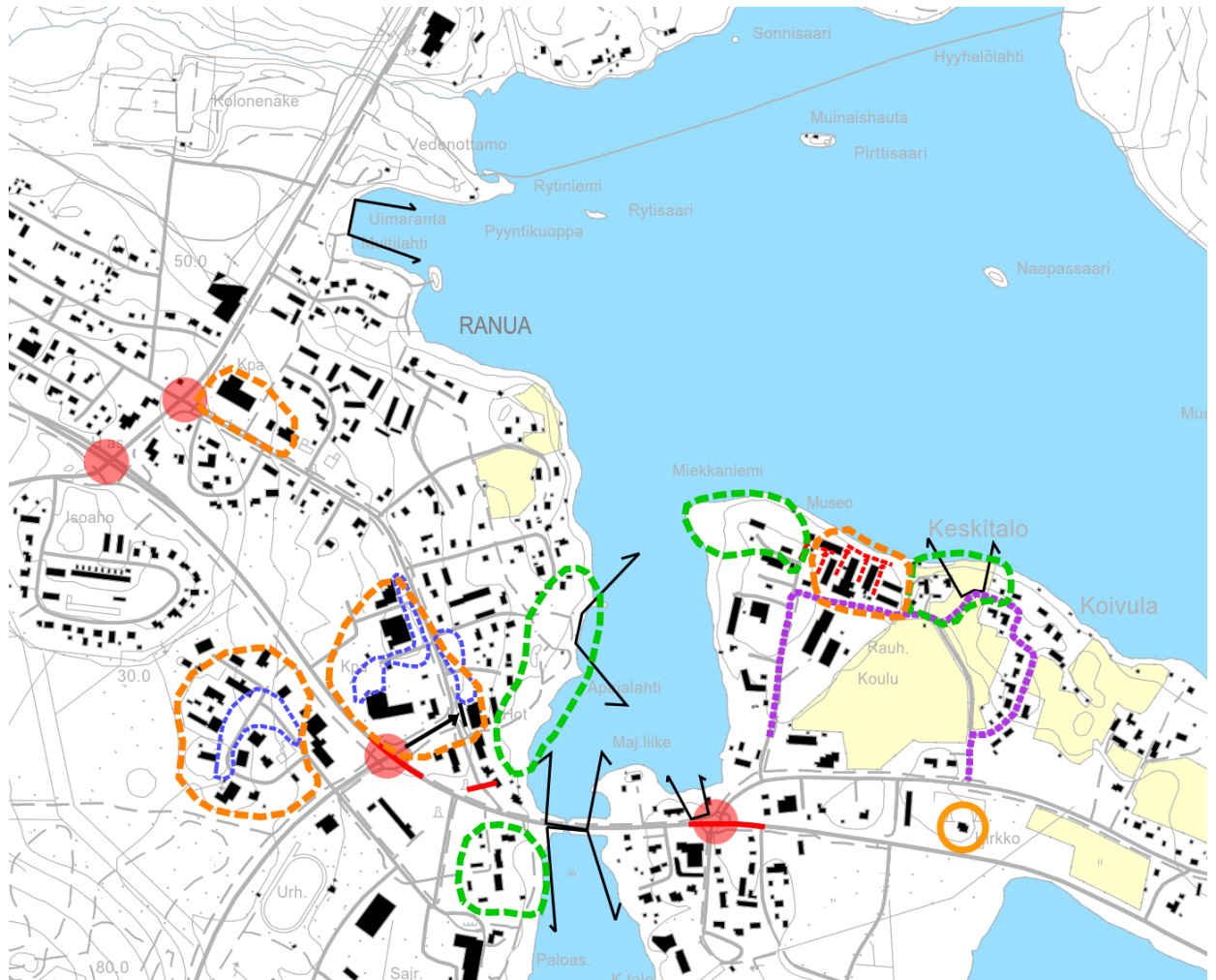
Toiminnallisesti yhtenäisiä alueita on muodostunut kaupallisiin keskittymiin sekä Teeritien teollisuusalueelle. Näille alueille on ominaista lievä sekavuus ja liikennealueiden jäsentymättömyys. Toiminnallisesti sekä tyyliltään että mittakaavaltaan yhtenäinen alue muodostuu myös Rantatien palveluasuntokokonaisuudesta. Alueen yleisilmettä ja viihtyisyyttä voitaisiin kohentaa avaamalla näkyymiä Ranuanjärvelle. Apajalahden puistoalue on miellyttävä kokonaisuus aivan ydinkeskustassa, tosin alue on hieman piilossa ja saavutettavuus on ainakin ulkopaikkakuntalaiselle heikko. Salmilehdon alue aivan ydinkeskustan tuntumassa sairaala-alueen pohjoispuolella muodostaa myös toiminnallisesti sekä tyylillisesti miellyttävän kokonaisuuden. Pappilanniemi Ranuansalmen itäpuolella raittimaisten Pappilan- ja Rantatien ympäristössä muodostaa myös miellyttävän aluekokonaisuuden. Kaikkia neljää erityisen miellyttäväksi koettua aluekokonaisuutta yhdistää rajautuminen vesialueeseen.

Reittejä pitkin kulkiessaan ihminen havainnoi ympäristöään. Erityisesti kadut ja tiet muodostavat taajamaympäristössä merkittävän näkyvän elementin. Parhaimmillaan reitti ympäristöineen luo miellyttävää taajamaympäristöä, kuten Ranualla Pappilantie ja Rantatie ympäristöineen. Valitettavan usein reittien ympäristö on kuitenkin epämiellyttävää jäsentymätöntä pysäköinti- ja liikennealuetta. Liikenneympäristön miellyttävyyttä voidaan kohentaa mm. harkituin istutuksiin ja tonttiliittymäjärjestelyin. Valitettavan usein etenkin liiketilöjen tonttiliittymät ovat tarpeettoman laajoja. Uuden torialueen ympäristöä on kohennettu rakentamalla sen pohjoislaidalle leikkikenttä. Torialue on jäänyt kuitenkin keskeneräiseksi ja vaatisi itä- ja etelälaidalleen tarkemmin jäsennoityä ja suunniteltua rakentamista.

Solmukohtia ovat taajamarakenteen perustekijöiden leikkauspisteet ja kohtaupaikat. Tarkastelualueella solmukohtia ovat lähinnä pääteiden/katujen risteysalueet. Liikenteelliset solmukohdat ovat taajamakuvan kannalta erityisen tärkeitä paikkoja, joiden ympäristön laatuun, kuten rakennusten sijoitteluun, istutuksiin ja pinnoitteisiin tulee kiinnittää erityinen huomio.

Maamerkit ovat ympäristöstään selkeästi erottuvia kohteita, jotka havaitaan joko läheltä tai kaukaa. Maamerkit ovat usein myös tärkeä osa alueen identiteettiä, kuten Ranualla kirkko.

Taajamakuvan kannalta ongelmaksi muodostuvat alueet, joille ei ole osoitettu luontevaa käyttöä, jolloin niiden hoito- ja kunnostustoimenpiteet ovat yleensä vajavaisia. Myös laajat pysäköinti- ja varastoalueet ovat yleensä taajamakuvan kannalta ongelmallisia.



MERKINTÖJEN SELITYKSET:

-  Taajamakuullisesti tunnistettava aluekokonaisuus.
-  Ehyt tunnistettava erityisen miellyttävä aluekokonaisuus
-  Taajamakuullisesti jäsentymätön alue
-  Maamerkki
-  Solmukohta
-  Este, epäjatkuuuskohta
-  Tärkeä näkymä
-  Näkymän pääte
-  Näkymän este
-  Miellyttävä reitti, katuympäristö

Taajamakuva –kartta on selostuksen liitteenä.



Keskustan Hillatorin viereen rakennettu Hillapuisto (lähde: Ranuan kunta).

3.3.2 Rakennettu kulttuuriympäristö

Alueen rakennettu kulttuuriympäristö on inventoitu melko kattavasti Lapin kulttuuriympäristöt tutuksi (LKYT) -hankkeen yhteydessä. **Hankkeessa inventoidut kohteet on käyty osayleiskaavatyön yhteydessä tarkistamassa maastossa. Osayleiskaavassa on huomioitu ne kohteet, joilla on maastotarkistuksen perusteella todettu olevan vähintään paikallista arvoa.** Inventointia on täydennetty tämän kaavatyön yhteydessä muutamalla kohteella. Täydennykset perustuvat kaavoituksen yhteydessä tehtyihin maastohavaintoihin ja muuhun lähtöaineistoon.

Alueella on yksi kirkkolain nojalla suojeltu kohde (Ranuan kirkko) ja yksi valtion asetuksella suojeltu kohde (Salmilehdon aluemetsänhoitajan virkatalo). Alueella ei ole valtakunnallisesti merkittävää rakennettua kulttuuriympäristöä (RKY) edustavia kokonaisuuksia.

Osayleiskaava-alueen rakennuskannan ajallinen kerroksellisuus on esitetty liitekartoilla.

Lapin kulttuuriympäristöt tutuksi-hankkeessa kohteille määritellyt arvot on esitetty alla olevassa luettelossa kirjaintunnuksilla RH (rakennushistoriallisesti ja/tai rakennustaiteellisesti arvokas kohde), H (historiallisesti arvokas kohde) ja M (maisemallisesti arvokas kohde).

Seudullisesti ja maakunnallisesti arvokkaat aluekokonaisuudet ja kohteet

1. Ranuan kirkko (suojeltu kirkkolain nojalla, LKYT nro 3 (RH, H, M))
2. Salmilehdon aluemetsänhoitajan virkatalo (suojeltu valtion asetuksella 480/85)
3. Pappila (LKYT nro 2 (RH, H, M))
4. Kangaslampi (LKYT nro 157 (RH, H, M))

Paikallisesti arvokkaat aluekokonaisuudet

- 3.1 Pappilanniemi
- 3.2 Vanhan koulun ympäristö (vanha koulu LKYT nro 4 (H, M))

Paikallisesti arvokkaat kohteet

5. Virastotalo (virastotalorakennus suojeltu asemakaavassa sr-merkinnällä)
6. Taavetinaho (LKYT nro 136 (RH))

7. Koivula

Muut huomionarvoiset kohteet

1. Vanha sairaala (asemakaavassa suojeltu kohde, jolle ei esitetä suojelumerkintää yleiskaavaan, LKYT nro 1 (RH, H))
2. Pyramidikattoinen kesänavetta
3. Kirkonkylän koulu (LKYT nro 189 (H, M))

Seudullisesti ja maakunnallisesti arvokkaat aluekokonaisuudet ja kohteet

Ranuan kirkko



Ranuan hirsirakenteisen kirkon on suunnitellut arkkitehti Jarl Eklund. Kirkko on rakennettu vuosina 1911-1913 ja vihitty käyttöön vuonna 1914. Kirkko sijaitsee Ranuanjärven ja Takajärven välisellä kannaksella. Muodoltaan se on sivutornillinen ristikirkko. Ristivarret ovat satulakattoiset, ristikeskuksessa on pieni torni. Sakaristo sijaitsee torniin nähden vastakkaisessa kulmauksessa. Kirkkosalia kattaa puinen taitekatto. Sisäänkäynnin yllä on urkulehteri, toisessa ristivarressa lisäksi parvi. Matti Visannin maalaama alttaritaulu kuvaa Jeesuksen toista tulemistä ja on vuodelta 1951.

Kirkko on suojeltu kirkkolain nojalla.

Voimassa olevassa Rovaniemen maakuntakaavassa Ranuan kirkko kuuluu suojelualueeseen S 3002 Ranuan kirkko ja pappila. Vireillä olevassa Rovaniemen ja Itä-Lapin maakuntakaavassa kirkko osoitetaan rakennussuojelukohteena SR1 3124 Ranuan kirkko.

Salmilehdon aluemetsänhoitajan virkatalo

Salmilehto on vanhin metsähallituksen omistuksessa olevista entisistä aluemetsänhoitajan virkataloista, rakennukset ovat valmistuneet 1911-1912. Se on yksi harvoista säilyneistä kokonaisuuksista, ja edustaa valtion tärkeimpien paikallisvirkamiesten aseman edellyttämää asuintyyppiä 1900-luvun alusta.



Salmilehto sijaitsee keskeisellä ja maisemaltaan kauniilla paikalla Ranuanjärven rannalla. Virkataloon johtaa havupuukuja. Asuinrakennus, aitta ja talli rajaavat etupihaa, jossa on kaivo. Talon takana on ollut rantaan ulottuva puutarha- ja kasvima-alue. Puutarhasta on jäljellä enää joitakin pengerryksiä. Rantaan vievän polun varressa on sauna ja pihaan johtavan tien varressa on lato.

Suuri, hirsirakenteinen virkatalo on alun erin sisältänyt kahden hoitoalueen, Ranuan ja Yli-Simon, toimistot ja aluemetsänhoitajien asunnot. Yli-Simon puoli talosta on ollut vuokrattuna 1920-luvulta lähtien, mm. nimismiehelle. Rakennukseen on kuulunut asuinkerros ja korkea ullakkokerros sekä kellari. Hillittyjä julkisivuja jäsentävät ikkunat ja vaaka- ja pystylistat sekä kuistit, jotka on uusittu vanhan valokuvan mukaan 1990-luvulla.

Salmilehdon aluemetsänhoitajan virkatalo on suojeltu valtion asetuksella 480/85.

Vireillä olevassa Rovaniemen ja Itä-Lapin maakuntakaavassa kohde osoitetaan rakennussuojelukohteena SR1 3124 Salmilehdon aluemetsänhoitajan virkatalo.



Asetuksella 480/85 suojellun alueen rajaus. Rakennuksista lato sijaitsee pihapiirin ulkopuolella. (Museovirasto, Kulttuuriympäristön palveluikkuna, https://www.kyppi.fi/palveluikkuna/rapea/read/asp/r_kohde_det.aspx?KOHDE_ID=200163 (9.2.2018))

Pappila

Ranuan kunnan päätaajamassa Miekkaniemessä sijaitsevat pappila ja ns. Pikku-pappila ovat valmistuneet 1910-luvulla, pari vuotta myöhemmin kuin kirkko. Vuonna 1916 rakennetussa Ranuan vanhassa pappilassa toimii Ranuan pappila- ja pitäjämuseo. Museon alakerta esittelee pienehkön seurakunnan pappilainterioita 1930–1950-luvuilla. Ullakolla pitäjämuseon näyttely esittelee esinein ja kuvasuurennuksin ranualaisia elinkeinoja, maito- ja ruokataloutta sekä käsityövälineitä.



Vanhon pappilarakennuksen edessä entisen piha-alueen paikalle on 1970-luvulla rakennettu tiiliverhoiltu yksikerroksinen, tasakattoinen seurakuntatalo. Virasto heikentää sekä tyyliltään että sijoitukseltaan pappilamiljöön kulttuuriympäristöarvoja.

Vanhat pappilarakennukset on suojeltu voimassa olevassa, vuonna 2006 hyväksytyssä asemakaavassa sr-merkinnällä.

Voimassa olevassa Rovaniemen maakuntakaavassa Ranuan kirkko kuuluu suojelualueeseen S 3002 Ranuan kirkko ja pappila. Vireillä olevassa Rovaniemen ja Itä-Lapin maakuntakaavassa pappila kuuluu kulttuuriympäristön ja/tai maiseman vaalimisen kannalta tärkeään alueeseen tai kohteeseen ma 4832 Ranuan kirkonkylän kulttuuriympäristökohteet.

Kangaslampi



Kangaslammien talon pihapiiri on suljettu, rakennusten rajaama eheä kokonaisuus, joka koostuu neljästä rakennuksesta: vanhasta asuinrakennuksesta, pienemmästä kesätuvasta, navettarakennuksesta ja talousrakennuksesta. Päärakennus on vuodelta 1907. Pihapiiriä ympäröivät niityt latoineen ja rantamaisema liittyvät tärkeänä osana kokonaisuuteen. Rannassa on saunarakennus, jonne johtaa kapea niitypolku. Kohteessa on hienosti nähtävissä ajallinen kerroksellisuus ja maatalouden harjoittamiseen liittyvä historia.

Kangaslammien pitkäaikainen omistaja on vasta kuollut ja kohde on siirtynyt Suomen Kirkon Sisälähetysseuran omistukseen. Kohde on inventoitu Lapin kulttuuriympäristöt tutuksi -hankkeen yhteydessä ja määritelty rakennushistoriallisesti ja/tai rakennustaiteellisesti, historiallisesti ja maisemallisesti arvokkaaksi.

Paikallisesti arvokkaat aluekokonaisuudet

Pappilanniemi



Pappilanniemen rakennuksia



Kirkkotien varressa Apajalahden rannalla sijaitseva kookas kaksikerroksinen, punaiseksi maalattu rakennus erottuu maamerkkirakennuksena. Pihapiiriin kuuluu lisäksi talousrakennus ja kaksikerroksinen aittarakennus. Rakennukset ovat majoituskäytössä, pihapiirissä toimii Gasthaus Ranua. (Google Street View 2011)

Vanhan koulun ympäristö



Vuonna 1916 rakennettu vanha koulu sijaitsee Kirkkotien varressa kirkon itäpuolella.



Vanhan koulun ympäristössä Kirkkotien varressa on jälleenrakennuskaudella rakennettuja asuinrakennuksia. Yhdessä koulun kanssa ne muodostavat paikallisesti arvokkaan aluekokonaisuuden.



Vanha koulu näkyy Kirkkotietä pitkin avautuvan näkymän päätteellä. (Google Street View 2011)

Paikallisesti arvokkaat kohteet

Taavetinaho



Taavetinaho sijaitsee näyttävällä paikalla Keskustien varressa.

Koivula



Koivulan vanhat talousrakennukset on purettu ja samaan pihapiiriin on rakennettu uusi omakotitalo. Vanha päärakennus on järven puolella.

Virastotalo



Virastotalo on suojeltu voimassa olevassa asemakaavassa sr-merkinnällä. Vireillä olevassa Rovaniemen ja Itä-Lapin maakuntakaavassa se kuuluu kulttuuriympäristön ja/tai maiseman vaalimisen kannalta tärkeään alueeseen tai kohteeseen ma 4832 Ranuan kirkonkylän kulttuuriympäristökohteet.

Muut huomionarvoiset kohteet

Vanha sairaala

Ranuan vanha sairaala sijaitsee Ranuan kirkonkylän keskustan tuntumassa uuden sairaalan vieressä, kauniilla paikalla Ranuansalmea myötäilevän kevyen liikenteen reitin varrella. Alueella on järeää vanhaa puistomaisesti hoidettua metsää.

Vanha sairaala on rakennettu vuonna 1938 kuusipaikkaiseksi sairasmajaksi ja asunnoiksi. Sairaalarakennus edustaa tyylipuhdasta funktionalismia. Runko on muurattu sementtitiilistä, julkisivuissa on roiskerappaus. Katteena on ruskea konesaumattu pelti. Ikkunat ovat 1940-luvun kaksiruutuista mallia. Ullakkotilan ikkunat ovat ympyrän muotoisia. Portaikko on muodoltaan pyöreä, kaiteessa on hienoja yksityiskohtia.



Sairaala muutettiin vuonna 1952 kunnan sairaalaksi. Uuden sairaalan valmistuttua vuonna 1965 se muutettiin asuinkäyttöön. Sen jälkeen rakennusta on korjattu vuonna 1980. Rakennus on jäänyt kylmilleen vuonna 2005.

Voimassa olevassa, vuonna 2008 hyväksytyssä asemakaavassa (kvalt. 5.6.2008 §27) rakennukselle on osoitettu alueen säilymisen turvaava suojelumerkintä sr-2, Historiallisesti arvokas ja taajamaku-
van kannalta tärkeä rakennus. Kaavamääräyksen mukaan rakennuksessa suoritettavien korjaus-
ja muutostöiden tulee olla sellaisia, että rakennuksen historiallisesti arvokas ja taajamaku-
van kannalta merkittävä luonne säilyy. Täydennysrakentamisen, korjaustöiden sekä käyttötarkoitus- ja
muiden muutosten suunnitelmista on neuvoteltava museoviranomaisen kanssa ennen rakennus-
tai toimenpidelupaa koskevan päätöksen antamista.

Vireillä olevassa Rovaniemen ja Itä-Lapin maakuntakaavassa vanha sairaala kuuluu kulttuuriympä-
ristön ja/tai maiseman vaalimisen kannalta tärkeään alueeseen tai kohteeseen ma 4832 Ranuan
kirkonkylän kulttuuriympäristökohteet. Kokonaisuuteen kuuluvat kohteet ovat erillisiä rakennuk-
sia, jotka sijaitsevat eri puolilla taajamaa. Ne eivät muodosta yhtenäistä aluekokonaisuutta.

Sairaalarakennus on inventoitu Lapin kulttuuriympäristöt tutuksi -hankkeen yhteydessä ja arvo-
tettu rakennushistoriallisesti tai rakennustaiteellisesti (RH) sekä historiallisesti (H) arvokkaaksi koh-
teeksi. LKYT-inventoinnin mukaan kohteella ei ole maisemallista arvoa. Vanha sairaala on paikalli-
nen merkkirakennus. Se ei kuitenkaan erotu maisemallisesti arvokkaana maamerkkikohteena lä-
hialuettaan pidemmälle. Sairaala ei hahmotu yhtenäiseksi kokonaisuudeksi vieressä sijaitsevan Sal-
milehdon aluemetsänhoitajan virkatalon kanssa. Sairaalarakennus ei myöskään näy maisemassa
esimerkiksi Posiontien sillalta avautuvissa näkymissä.



*Vanha sairaala (kuvassa keskellä) on rantapuuston takaa erotettavissa Ranuansalmen yli kunnan-
talon ja paloaseman pihojen väliseltä alueelta otetussa valokuvassa. Sairaala ei kuitenkaan erotu
rantamaisemassa maamerkinomaisena kohteena. Sairaalarakennuksen ja Salmilehdon pihapiirin
välissä on tuuheaa puustoa.*

Sekä arkkitehtonisesti että historiallisesti arvokas rakennus on sekä ulko- että sisätiloiltaan 1930-
luvun lopulla aikoinaan harkiten ja huolella rakennettu. Rakennus on kuitenkin ollut pitkään tyhji-
lään ja alttiina ilkivallalle. Kohteeseen on tehty kuntotarkastus vuonna 2014 ja korjattavuusselvitys
vuonna 2019. Niiden mukaan rakennuksen käyttöönotto edellyttäisi mittavia korjauksia. Kunnan
tekemistä yrityksistä, selvityksistä ja suunnitelmista huolimatta rakennukseen ei ole löytynyt sel-
laista hyötykäyttöä, johon tilat pystyttäisiin saneeraamaan. Kunta ei ole saanut myöskään yrittäjiä
ja rakennuttajia kiinnostumaan kohteesta. Ranuan kunnanvaltuusto on päättänyt, ettei rakennusta
kunnosteta, ellei kiinteistölle löydetä pysyvää käyttötarkoitusta ja peruskorjauksen edellyttämää
rahoitusta (kvalt 30.3.2015. §6).

Ranuan vanhan sairaalan suojelusta keskusteltiin Museovirastossa pidetyssä tapaamisessa
9.11.2018. Käydyin keskustelun yhteenvedona Museoviraston puolesta todettiin Museoviraston
olevan sitä mieltä, että vanha sairaala on tuolloin olemassa olevan tiedon pohjalta korjattavissa
siten, että sen kulttuurihistorialliset arvot säilyvät. Ranuan Kirkonkylän osayleiskaavassa raken-
nusta koskeva suojelumerkintä säilyy, jos ei saada uutta tietoa joka voisi muuttaa tilannetta. Lisäksi
todettiin, että rakennusta ei ole mielekästä ryhtyä korjaamaan, jos siitä löytyy rakenteita, joita ei

voida korjata ilman että samalla menetettäisiin olennainen osa rakennuksen kulttuurihistoriallisista arvoista. Sovittiin, että jatkossa edetään siten, että etsitään tietoja sairaalarakennuksesta, selvitetään rakenteet ja niille sopivat korjaustoimenpiteet ja kartoitetaan mahdolliset haitta-aineet. Jos rakennus on korjattavissa, Ranualla pyritään etsimään sille uutta omistajaa.

Sairaalarakennukseen tehtiin WSP Finland Oy:n toimesta vuoden 2019 alussa korjattavuusselvitys. Tavoitteena oli selvittää rakenteiden nykykunto, puutteen ja korjaustarpeet. Selvityksen mukaan rakennuksen korjausasteeksi muodostui 108,3%. Selvityksen johtopäätöksenä todettiin, että rakennuksen korkean korjausasteen sekä peruskorjauksen kustannusarvion perusteella on syytä harkita korjauksen kannattavuutta. Rakennuksen peruskorjaus edellyttää laajamittaista rakennuksen purkamista. Muun muassa rakennuksen alapohja-, välipohja-, ulkoseinä- ja vesikattorakenteet tulee uusita lähes kokonaisuudessaan.

Rakennukselle ei ole onnistuttu löytämään uutta käyttöä. Ilman käyttöä ja merkittäviä korjaustoimenpiteitä vanhan sairaalan säilymisellä on heikot edellytykset, minkä vuoksi kohdetta ei esitetä suojeltavaksi.

Vanha sairaala osoitetaan Kirkonkylän osayleiskaavassa merkinnällä Muu kulttuuriympäristökohde. Kaavamääräyksen mukaan kyseiset kohteet tulee huomioida alueen rakentamisessa ja kehittämisessä, ja mahdollisuuksien mukaan säilyttää jälkipolville osana kulttuuriympäristöä.

Pyramidikattoinen kesänavetta



Pyramidikattoinen kesänavetta sijaitsee ranta-alueella Rajalta-rajalle -ulkoilureitin varrella. Kohde tulisi huomioida tarkemmassa suunnittelussa. Rakennuksen muoto on toteutettu siten, että siinä toimii luonnollinen ilmankierto. Navetta on poikkeuksellisen hyvin säilynyt. Muun muassa pärekate on säilynyt.

Pyramidikattoisen kesänavetan ainutlaatuinen rakennustyyppi on kehittynyt Pohjois-Suomessa ja Pohjois-Ruotsissa, missä kesähyönteisten aiheuttama kiusa on suurin. Karjarakennustyyppin tunnusmerkkinä on pyramidinmuotoinen katto. Kesäkäyttöön rakennetun navetan rakenne ja muoto on kehitetty suojaamaan karjaa hyönteisiltä. Yöksi suojaan tuodun karjan lämpö aiheuttaa voimakkaan ilmavirran pienessä rakennuksessa, jonka pyramidinmuotoisen katon keskellä olevan ilmanvaihtotorven kautta hyönteiset ajautuvat ulos. Neliömäinen tai pyöreä runko ja kartiomainen katto edesauttavat voimakkaan vedon syntymistä. Pyramidikattoisia kesänavettoja rakennetaan edelleen. Navettojen rakenne on pysynyt vanhan tradition mukaisena. Pohjois-Pohjanmaan alueella sijaitsevat, vanhat ja säilyneet pyramidikattoiset kesänavetat on määritelty valtakunnallisesti arvokkaiksi (RKY 2009).

”Kun lehmät tuotiin kesänavettaan sisälle, ilma nousi niistä lähtevän lämmön vuoksi ylöspäin. Kun kattorakennelma oli pyramidin muotoinen, niin ylhäällä olevasta räppänästä pääsi ilma ylös ja vei sitä kautta kaikki hyttysset pois. Se oli lehmille hyvä juttu, kun siellä pystyttiin lypsämään niin, että hyttysset eivät häirinneet...perimätieto olettaa, että ne ovat on lähteneet kotarakennelmista... rakennusten toimintaperiaate on sama, mutta muoto eri: kodan pyöreys vaihtui kesänavetoissa nelion muotoon.” (<https://yle.fi/uutiset/3-9053916>).

Pyramidikattoinen kesänavetta osoitetaan Kirkonkylän osayleiskaavassa merkinnällä Muu kulttuuriympäristökohde.



Myös Pappilanniemessä Rantatien varrella on perinteinen pyramidikattoinen navettarakennus. Rakennusta on kunnostettu, mm. katto on uusittu. (kuva vuodelta 2004)

Kirkonkylän koulu

Kirkonkylän koulun vanhin osa on valmistunut vuonna 1954, matala laajennusosa vuonna 1984. Koulu on määritelty Lapin kulttuuriympäristöt tutuksi-hankkeessa tehdyn inventoinnin pohjalta historiallisesti ja maisemallisesti arvokkaaksi kohteeksi.

Koulurakennuksessa on todettu sisäilmaongelmia ja rakennus on poistettu koulukäytöstä. Rakennukseen on tehty vuonna 2014 kattava perusparannus. Korjausten jälkeen koulurakennuksessa on todettu edelleenkin olevan sisäilmaongelmia. Korjauksen jälkeen tehdyissä tutkimuksissa seinien alkuperäisissä eristeissä on todettu mikrobivaurioita.



Koulurakennuksen tilanteesta keskusteltiin Museovirastossa pidetyssä tapaamisessa 9.11.2018. Keskustelun pohjalta todettiin, että Museoviraston edustajien mukaan näyttää selvältä, että niillä toimenpiteillä mitä Kirkonkylän koulun korjaaminen vaatisi, rakennuksen kulttuurihistoriallinen arvo ei säily. Johtopäätöksenä todettiin, että Museovirasto tarkistaa kantaansa kohteen suojelusta:

saatuaan lisätiedon Museovirasto ei esitä harkittavaksi, että Kirkonkylän koulu esitettäisiin suojeltavaksi Ranuan Kirkonkylän osayleiskaavassa.

Kirkonkylän koulua ei esitetä osayleiskaavassa suojeltavaksi tai säilytettäväksi.

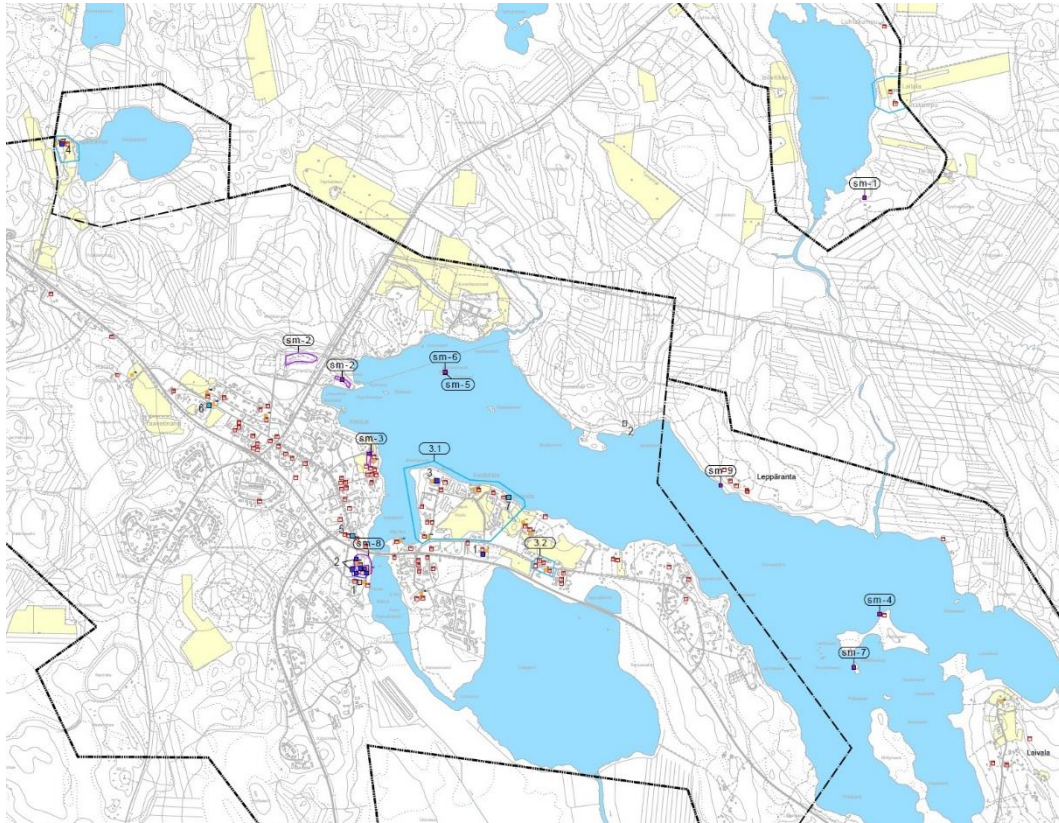
3.3.3 Muinaisjäänökset

Kiinteät muinaisjäänökset (Muinaisjäänösrekisteri, tilanne 9/2016)

- Ahola	kivikautinen asuinpaikka	683010005
- Kolonenäke	esihistoriallinen muinaisjäänösryhmä	683010001
- Kotiranta	kivikautinen asuinpaikka	683010023
- Peltosaari	kivikautinen muinaisjäänösryhmä	683010008
- Pirttisaari	ajoittamaton muinaisjäänösryhmä	683010009
- Ranuanjärvi Pirttisaari	historiallinen hautapaikka	683500007
- Ranuanjärvi Ruumissaari	historiallinen hautapaikka	683010031
- Salmilehto	kivikautinen asuinpaikka	1000010927
- Tuliniemi	kivikautinen asuinpaikka	683010101

Alueen kiinteät muinaisjäänökset on rauhoitettu Muinaismuistolain (295/1963) nojalla, ja ne tulee suojella kaavassa. Museoviraston ylläpitämä Muinaisjäänösrekisteri on osoitteessa

<http://kulttuuriymparisto.nba.fi/netsovellus/rekisteriportaali/mjreki/>



SEUDULLISESTI JA MAAKUNNALLISESTI ARVOKKAAT KULTTUURIYMPÄRIST

- 1. Ranuan kirkko (Kirkkolaki)
- 2. Salmilehdon aluemetshoitajan virkatalo (Valtion asetus 480/85)
 - asuinrakennus
 - talli- ja latorakennus
 - sauna
 - aitta
 - lato
- 3. Pappila (suojeltu asemakaavassa)
- 4. Kangaslampi

- Ranuan kirkko (LKYT nro 3)
- Vanha koulu (LKYT nro 4)
- Laivala (LKYT nro 48)
- Erkkilä (LKYT nro 104)
- Vierelä (LKYT nro 114)
- Mäntyniemi (LKYT nro 132)
- Nikkilä (LKYT nro 133)
- Hätälä (LKYT nro 134)
- Taavetinaho (LKYT nro 136)
- Keskitalo (LKYT nro 137)
- Kauppatalo (LKYT nro 149)
- Kangaslampi (LKYT nro 157)
- Kotikumpu (LKYT nro 186)
- Saunakoulu (LKYT nro 187)
- Kirkonkylän koulu (LKYT nro 189)
- Kotiranta (LKYT nro 193)
- Metsähallitus (LKYT nro 196)

PAIKALLISESTI ARVOKKAAT KULTTUURIYMPÄRISTÖT JA -KOhteet

- Paikallisesti arvokkaat kulttuuriympäristöt/aluekokonaisuudet
 - 3.1 Pappilanniemi
 - 3.2 Vanhan koulun ympäristö
- 5. Virastotalo (suojeltu asemakaavassa)
- 6. Taavetinaho
- 7. Koivula

MUUT HUOMIONARVOISET KOhteet

- 1. Vanha sairaala (suojeltu asemakaavassa)
- 2. Pyramidikattoinen kesänavetta

MUUT KOhteet

- Ennen vuotta 1960 rakennettu muu kohde (rahu)

LAPIN KULTTUURIYMPÄRISTÖ TUTUKSI -HANKKEEN KOhteet

- LKYT-KOHDE
 - Vanha sairaala (LKYT nro 1)
 - Pappila (LKYT nro 2)

SUOJELTU ARKEOLOGINEN KULTTUURIPERINTÖ

Kiinteä muinaisjäännösalue/-kohde

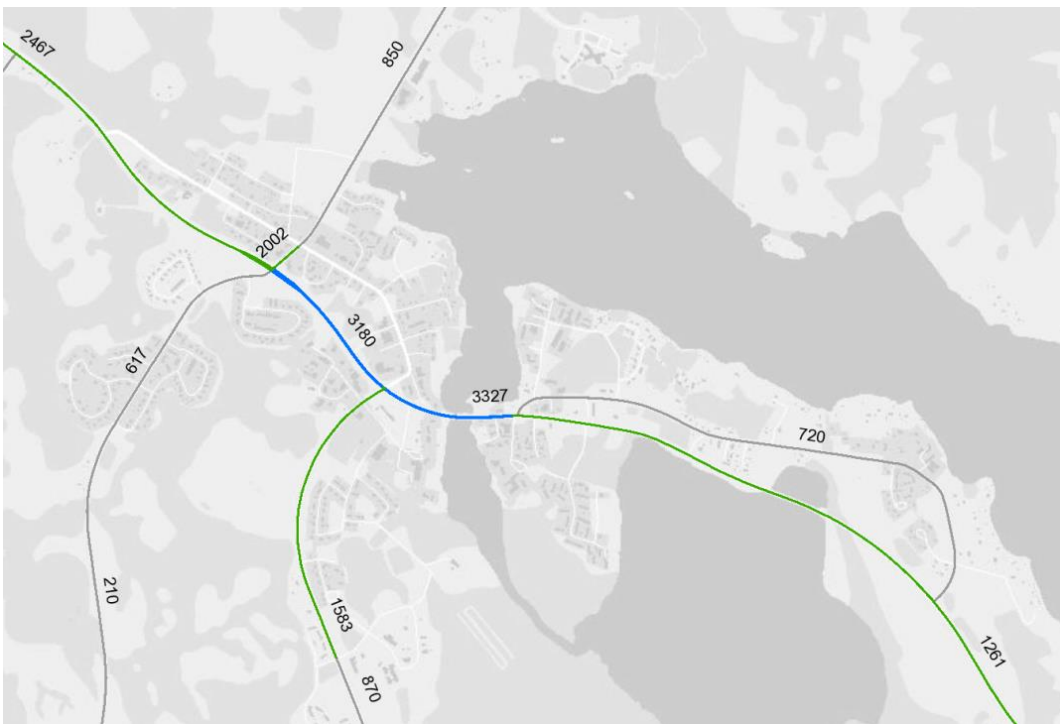
- 1. Ahola 683010005
- 2. Kolonenäke 683010001
- 3. Kotiranta 683010023
- 4. Peltosaari 683010008
- 5. Pirttisaari 683010009
- 6. Ranuanjärvi Pirttisaari 683500007
- 7. Ranuanjärvi Ruumissaari 683010031
- 8. Salmilehto 1000010927
- 9. Tuliniemi 683010101

Kulttuuriympäristö –kartta on selostuksen liitteenä.

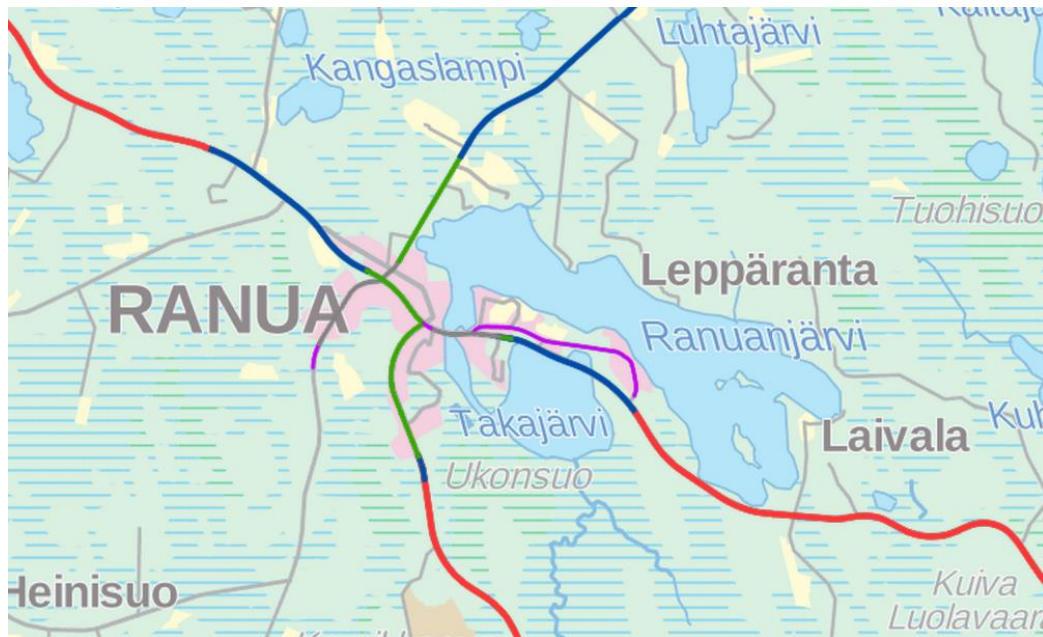
3.4 Liikenne

Ranuan keskustaajaman kautta kulkee Kantatie 78 Rovaniemen ja Pudasjärven suuntiin. Kantatieltä itään erkanee Posiontie (seututie 941). Kyseisten maanteiden risteys on Ranuan kuntakeskustan kohdalla, ja neljännen haaran muodostaa kuntakeskustaan johtava Keskustie. Keskustien toinen liittymä on luoteessa n. 1,6 km etäisyydellä Rovaniementiellä. Rovaniementieltä pohjoiseen Kemijoen suuntaan erkanee Pekkalantie (seututie 942), jonka kautta liikennöidään myös Luhtajärven alueelle. Muuta tieverkkoa on mm. Kirkkotie, Rovaniementieltä kahdesta kohtaa lounaaseen erkaneva Heinisuontie sekä Kangaslammen länsipuolelle johtava Toljantie.

Ranuanjärven pohjoispuolelle ja Leppärantaan liikennöidään kapeita metsäautoteitä pitkin Posiontieltä ja Pekkalantieltä. Yhtenäistä ajokelpoista reittiä järven ympäri ei ole. Laivalaan liikennöidään Posiontieltä erkanevan Laivalantien kautta.



Ote Liikenneviraston liikennemääräkartasta 2017; Valta-, kanta-, seutu- ja yhdysteiden keskimääräinen ajoneuvoliikenne (ajon./vrk)



Tieverkon nopeusrajoitukset (lähde: Liikenneviraston avoimet paikkatietoaineistot 12/2016)

Kevyt liikenne

Taajaman keskeisimmillä alueilla on varsin kattava pyörätieverkosto. Kantateiden varsilla pyörätie ulottuu eläinpuistolle saakka, ja etelässä Kolomaan teollisuusalueelle saakka. Posiontien varrella pyörätie ulottuu Salmenniemen kohdalle. Lisäksi pyörätiet on toteutettu Keskustien keskustaosuu- delle ja jatkuen aina kristilliselle kansanopistolle saakka, Aapiskujan koulukeskukselle, Kirkkotielle ja Pappilantielle. Ranuansalmen sillan kohdalla pyörätie on molemmin puolin ajorataa.

Maanteille on osoitettu teoreettiset 55 dB:n päivämelumalueet ja 45dB:n yömelualueet.

3.5 Yhdyskuntatekniikka

Kirkonkylän keskeisillä alueilla jatkuen eläinpuistoon ja Laivalaan on vesi- ja jätevesiverkosto sekä valokuituverkko. Kirkonkylän ydinalueilla on myös kaukolämpöverkko.

Kunnallistekniikan verkostot on esitetty liitteenä olevalla teemakartalla.

3.6 Maanomistus

Maanomistustiedot on saatu RaHu-aineistosta (rakennus- ja huoneistorekisteri).

3.6.1 Emätilaselvitys

Kangaslammen, Luhtajärven ja Ranuanjärven pohjoisosan ranta-alueille sekä Laivalan ranta- ja kyläalueille laadittiin emätilaselvitys, jonka poikkileikkausajankohta on 15.10.1969 (rantakaavalain- säädännön voimaantulo). Emätilaselvityksessä selvitettiin poikkileikkaushetken tilajako, tilojen pinta-alat, rantaviivat ja nykyiset rakennuspaikat. Emätilaselvitykseen on Ranuanjärven osalle ero- tettu rantavyöhyke sekä sen ulkopuolinen, ns. kuivan maan eli kylämitoituksen alue.

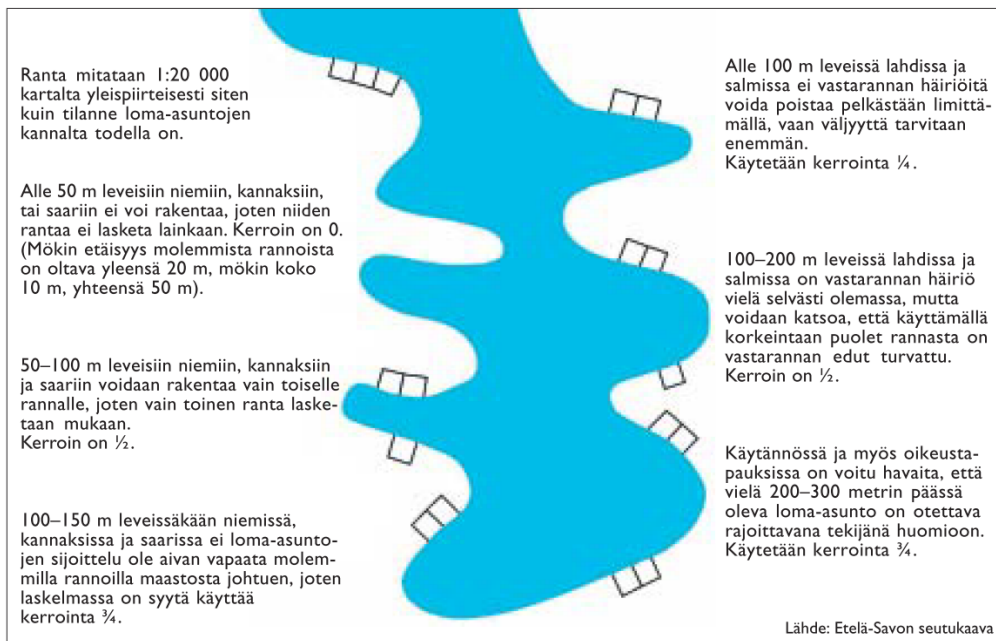
Kyseisillä alueilla yleiskaavassa osoitetaan tilakohtaisia rakennusoikeuksia ns. emätilaperiaatteella, jolla toteutetaan maanomistajien tasapuolista kohtelua. Emätilan rakennusoikeus määräytyy mitoitusnormien perusteella, ja poikkileikkausajankohdan jälkeen muodostetut rakennuspaikat rasi-tavat emätilan kokonaisrakennusoikeutta. Emätilan periaate rakentuu näkemykselle, jossa emäti-lalla mahdollisesti jäljellä jäävä rakennusoikeus annetaan emätilasta muodostetulle nykyiselle ti-lalle, joka ei vielä ole käyttänyt rakennusoikeuttaan.

Rantaviiva on muunnettu ns. Etelä-Savon mallia mukailleen. Muunnetun rantaviivan perusteella on laskettu emätiloittain nykyinen mitoitus, joka on ollut pohjana eri alueiden mitoitukselle. Muunta-misessa on huomioitu niemet ja kannakset, jotka ovat kapeampia kuin 150 metriä tai mikäli vesistö on kapeampi kuin 200 metriä. Niemissä on käytetty seuraavia kertoimia:

- alle 50 m -> rantaviiva "oikaistu" eli huomioitu niemen kanta rantaviivana
- 50-100 m -> 0.75
- yli 150 m -> 1

Vesistön leveyden mukaan muuntokertoimina on käytetty seuraavia:

- alle 100 m -> 0.5
- 100-150 m -> 0.75
- yli 150 m -> 1

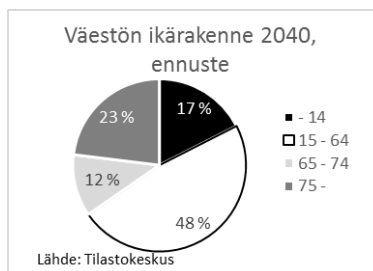
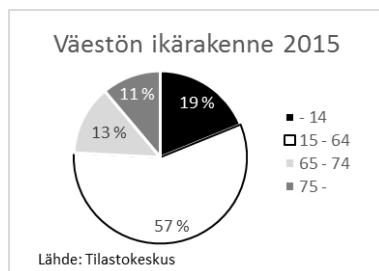
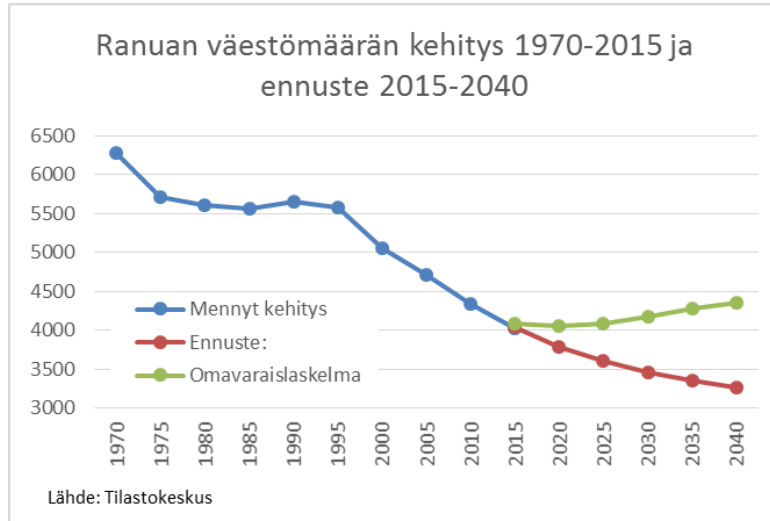


Etelä-Savon maakuntaliiton malli muunnetun rantaviivan laskemiseksi.

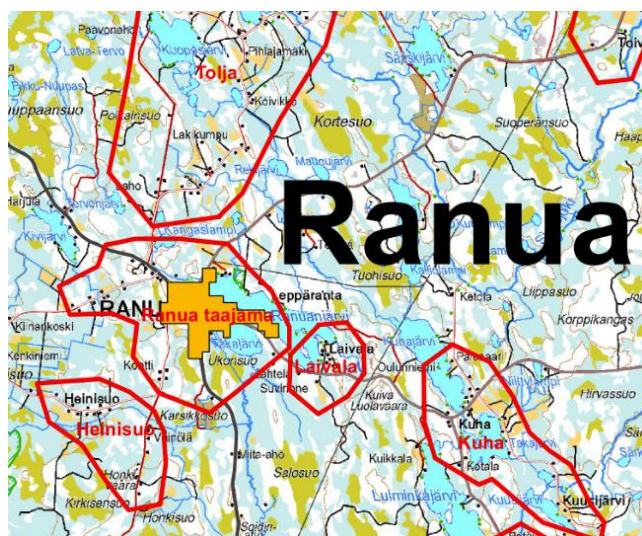
3.7 Väestö ja elinkeinot, rakentamispaine

Ranualla asui yhteensä 4 020 henkeä vuonna 2015. Väestömäärä on laskenut 1990-luvun alun huippuvuosista, ja laskun ennustetaan jatkuvan. Tilastokeskuksen ennusteen mukaan Ranuan vä-

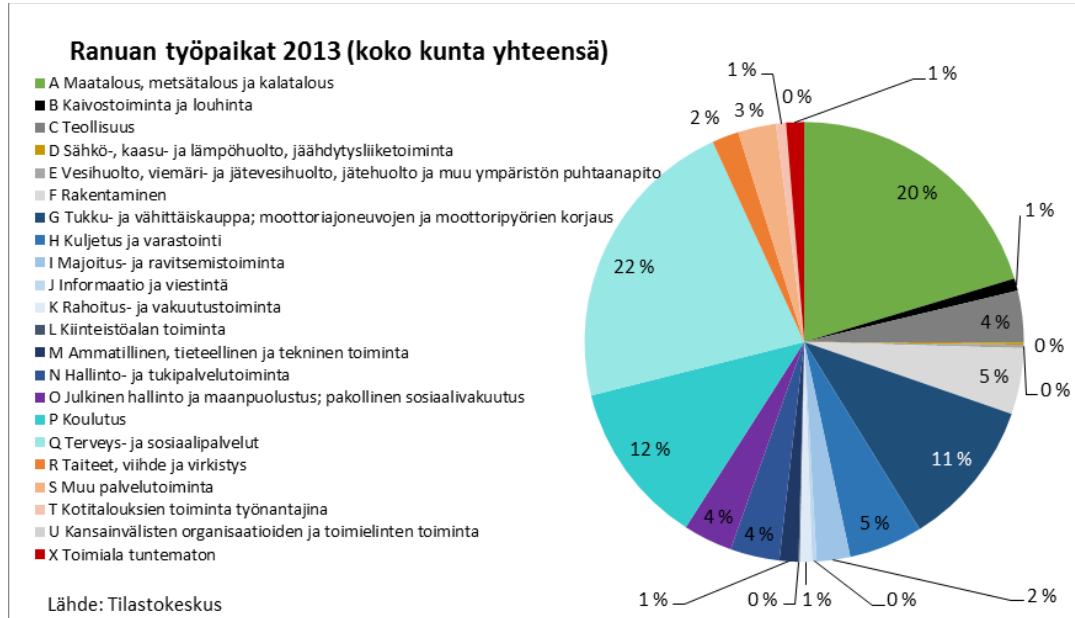
kiluku olisi 3 262 vuonna 2040. Omavaraislaskelman, joka ei huomioi muuttoliikettä, mukainen ennuste on 4 347 vuodelle 2040, eli väestömäärä säilyisi nykyisellä tasollaan. Väestön ikärakenne tulee molempien ennusteiden mukaan kuitenkin muuttumaan niin, että vanhimman väestöosan (yli 75-vuotiaat) osuus kasvaa nykyisestä, työikäisten (15-64 -vuotiaat) vähenee.



Ranuan taajamassa (kirkonkylällä) asui 2 152 henkeä vuonna 2012. Määrä on laskenut (-267 henkeä) vuodesta 2000. Laivalan asukasmäärä oli 63, ja sekin on vähentynyt vuodesta 2000 (-27 henkeä).



Ranualla oli 1 214 työpaikkaa vuonna 2013. Työllisiä oli 1 265. Työpaikoissa painottuvat koulutus sekä terveys- ja sosiaalipalvelut, maatalouden osuus on 20 %.

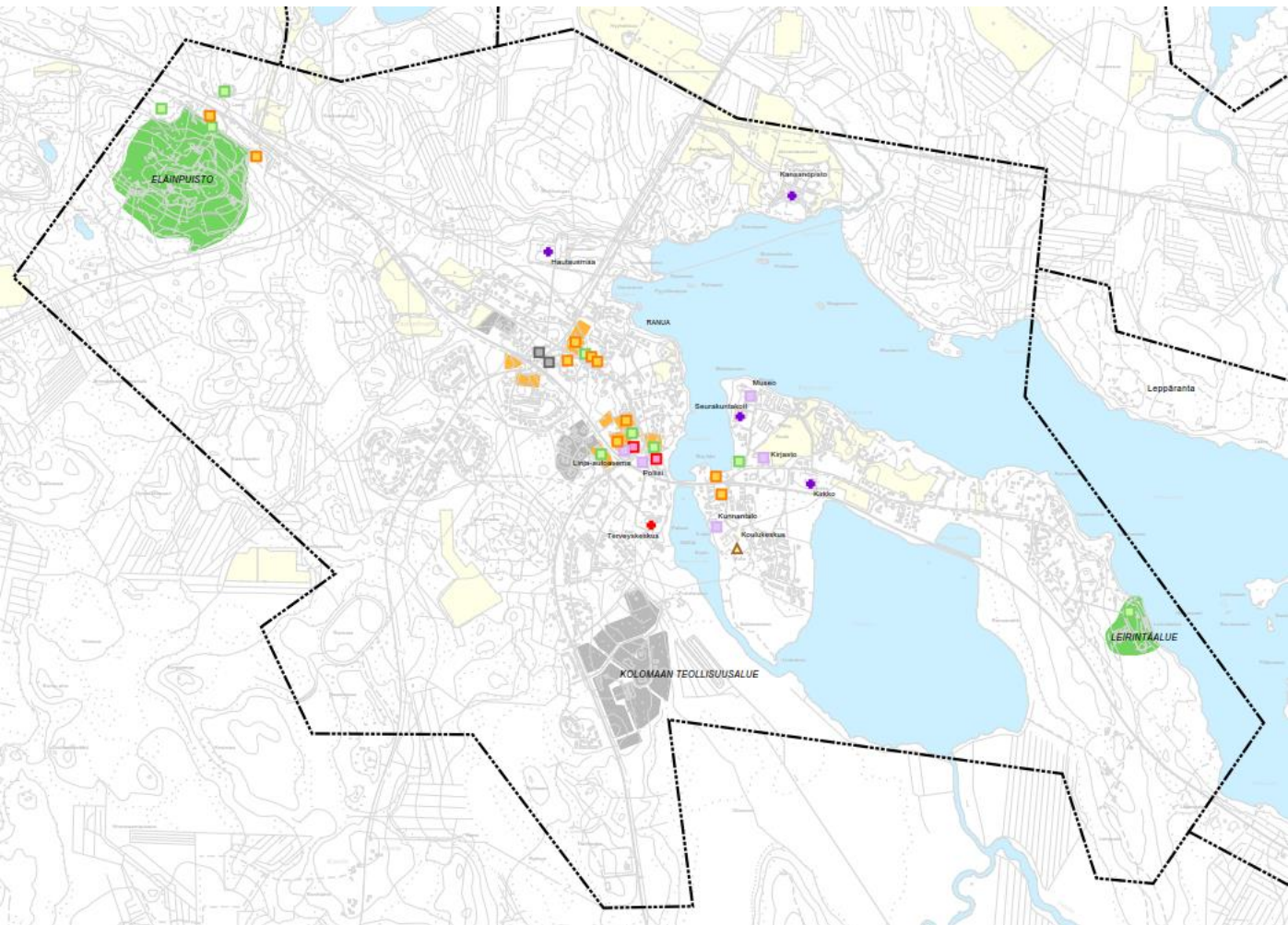












Työpaikoista noin 65 % on kuntakeskuksessa. Kirkonkylällä maatalouden osuus on pieni, ja terveys- ja sosiaalipalvelujen työpaikoista kaikki ovat kuntakeskuksessa, koulutuksen, kaupan ja matkailun sekä mm. julkisen hallinnon työpaikoista iso osa.



3.8 Palvelut

Ranuan kirkonkylä on kunnan tärkein palvelujen alue. Kirkonkylällä on koulukeskus (peruskoulu ja lukio), terveyspalveluja, kirkollisia palveluja (kirkon ja seurakuntakodin lisäksi kristillinen kansanopisto) sekä muita julkisia palveluja (kirjasto, poliisi, museo, kunnantalo). Lisäksi on kaupallisia palveluja, huoltamoita sekä pankki ja posti. Tärkein matkailupalvelu on eläinpuisto lähialueineen, mutta myös kirkonkylän keskustasta löytyy majoitus- ja ravintolapalveluita sekä Ranuanjärven rannalta leirintäalue.



-  Kaupallinen palvelu
-  Huoltamo
-  Majoitus- ja ravintolapalvelu
-  Pankki, posti
-  Koulukeskus (peruskoulu ja lukio)
-  Terveyspalvelu
-  Kirkollinen palvelu (kirkko, seurakuntakoti jne.)
-  Muu julkinen palvelu
-  Asemakaavoissa teollisuudelle varattu alue
-  Asemakaavoissa kaupallisille palveluille varattu alue

Elinkeinot ja palvelut –kartta on selostuksen liitteenä.

3.8.1 Kaupalliset palvelut

Maakuntakaavatyon yhteydessä on selvitetty kaupan palvelurakennetta myös Ranualla. Selvityksen mukaan Ranualla oli yhteensä 16 vähittäiskaupan toimipaikkaa vuonna 2012. Päivittäistavara-kauppaa Ranualla on vain kirkonkylällä, nämä pieniä supermarketteja (400-1000 m²). Myynti oli 20 milj. €. Ostovoimasiirtymät ovat positiivisia päivittäistavara-kaupassa, mutta negatiivisia tilaa vaativassa kaupassa ja muussa erikoiskaupassa. Palveluja haetaan siis kunnan ulkopuolelta.

	Ranua		Rovaniemi		Rovaniemen seutu	
	Toimi- paikat	Myynti milj.€	Toimi- paikat	Myynti milj.€	Toimi- paikat	Myynti milj.€
Päivittäistavara-kauppa, Alkot ja kioskit	5	13	64	155	69	168
Tavaratalokauppa	0	0	8	105	8	105
Tilaa vaativa kauppa	2	2	35	97	37	100
Muu erikoiskauppa	9	5	183	131	192	138
Erikoiskauppa yhteensä	11	7	218	228	229	235
Vähittäiskauppa yhteensä	16	20	290	488	306	508
Osuus alueen tarjonnasta	4 %	3 %	74 %	79 %	78 %	82 %
Osuus alueen väestöstä	5 %		73 %		78 %	

Vähittäiskaupan toimipaikat ja myynti Rovaniemellä ja Itä-Lapissa vuonna 2012, lähde: Tilastokeskus. (maakuntakaavan kaupan palveluverkkoselvityksen mukaan).

Liiketilat Rovaniemellä ja Itä-Lapissa 2013

K-m ²	Tilaa					Yhteensä
	Pt-kauppa	vaativa kauppa	Muu erikois-kauppa	Vähittäis-kauppa	Palvelut ja muut liiketilat	
Rovaniemen keskusta	9 800	4 400	35 100	49 300	65 800	115 100
Lampela	300	6 300	3 700	10 300	16 100	26 400
Eteläkeskus	8 700	39 200	13 000	60 900	5 700	66 600
Eteläinen tiva-alue	0	62 500	5 100	67 600	4 000	71 600
Saarenkylän kaupan alue	5 000	800	6 900	12 700	1 800	14 500
Napapiiri	0	400	3 800	4 200	5 400	9 600
Ounasvaara	1 300	100	200	1 600	300	1 900
Muu taajama-alue	8 900	4 600	200	13 700	2 700	16 400
Rovaniemen kylät	5 100	800	0	5 900	2 100	8 000
Rovaniemi yhteensä	39 100	119 100	68 000	226 200	103 900	330 100
Ranua	2 900	5 000	3 000	10 900	6 200	17 100
Ranuan eläinpuisto	0	0	900	900	1 200	2 100
Ranua	2 900	5 000	3 900	11 800	7 400	19 200
Rovaniemen seutu	42 000	124 100	71 900	238 000	111 300	349 300
Kemijärven keskusta	6 700	4 600	3 600	14 900	10 300	25 200
Asemaseutu ja Särkikangas	800	8 400	500	9 700	1 700	11 400
Kemijärven kylät	500	0	0	500	200	700
Kemijärvi yhteensä	8 000	13 000	4 100	25 100	12 200	37 300
Pelkosenniemi	400	100	500	1 000	2 100	3 100
Pyhätunturi	1 200	200	600	2 000	5 000	7 000
Pelkosenniemi yhteensä	1 600	300	1 100	3 000	7 100	10 100
Posio	3 600	3 500	1 700	8 800	5 900	14 700
Posio Kuloharjun kylä	100	0	0	100	0	100
Posio yhteensä	3 700	3 500	1 700	8 900	5 900	14 800
Salla	4 200	3 200	1 700	9 100	4 700	13 800
Sallatunuri	0	0	0	0	2 900	2 900
Salla yhteensä	4 200	3 200	1 700	9 100	7 600	16 700
Savukoski	800	1 200	400	2 400	5 700	8 100
Savukoski Tanhuan kylä	400	0	0	400	0	400
Savukoski yhteensä	1 200	1 200	400	2 800	5 700	8 500
Itä-Lappi	18 700	21 200	9 000	48 900	38 500	87 400
Rovaniemi ja Itä-Lappi yht.	60 700	145 300	80 900	286 900	149 800	436 700

Lähde: Santasalo Ky, kartoitus 2013 (2014)

Vähittäiskaupan suuryksiköt Rovaniemen ja Itä-Lapin kunnissa

K-m ²	Rovaniemi	Ranua	Kemijärvi	Posio	Salla	Koko mkk-alue
Pt-kauppa	7 000	0	2 700	2 000	2 000	13 700
Tavaratalokauppa	35 800	2 000	0	0	0	37 800
Erikoiskauppa	2 900	0	0	0	0	2 900
Tilaa vaativa kauppa	39 000	2 000	2 900	0	0	43 900
Autokauppa	28 000	0	0	0	0	28 000
Suuryksiköt yhteensä	112 700	4 000	5 600	2 000	2 000	126 300
Liiketilat kunnassa yhteensä	329 900	19 200	37 300	14 800	16 700	436 500
Suuryksikköjen osuus liiketilasta	34 %	21 %	15 %	14 %	12 %	29 %
Suuryksikköjen lukumäärä	27	2	2	1	1	33
Suuryksikköiden muut liikkeet*	34 800			200	100	35 100
Suuryksiköt kokonaisuudessaan	147 600	4 000	5 600	2 200	2 100	161 500
Osuus kunnan liiketilapinta-alasta	45 %	21 %	15 %	15 %	13 %	37 %

* Kauppakeskusten muut liikkeet ja markettien etumyymälät

Lähde: Santasalo Ky, kartoitus 2013/2014

Vähittäiskaupan suuryksiköt Rovaniemen ja Itä-Lapin kaupan keskittymissä

K-m ²	Rovaniemen keskusta	Lampela	Eteläkeskus	Eteläinen tiva-alue	Saarenkylä
Pt-kauppa	4 400	0	2 700	0	0
Tavaratalokauppa	4 000	0	15 700	6 600	9 500
Erikoiskauppa	0	2 900	0	0	0
Tilaa vaativa kauppa	0	3 000	26 600	9 400	0
Autokauppa	0	0	0	28 000	0
Suuryksiköt yhteensä	8 400	5 900	45 000	44 000	9 500
Liiketilat keskittymässä yhteensä	115 100	26 400	66 500	71 500	14 500
Suuryksikköjen osuus liikelilasta	7 %	22 %	68 %	62 %	66 %
Suuryksikköjen lukumäärä	3	2	7	14	1
Suuryksikköiden muut liikkeet*	27 900		4 100	2 200	600
Suuryksiköt kokonaisuudessaan	36 300	5 900	49 100	46 200	10 100
Osuus alueen koko liikelilapinta-alasta	32 %	22 %	74 %	65 %	70 %

K-m ²	Ranuankirkonkylä	Kemijärven keskusta	Kemijärven tiva-alue	Posion kirkonkylä	Sallankirkonkylä	Koko mkk-alue
Pt-kauppa	0	2 700	0	2 000	2 000	13 800
Tavaratalokauppa	2 000	0	0	0	0	37 800
Erikoiskauppa	0	0	0	0	0	2 900
Tilaa vaativa kauppa	2 000	0	2 900	0	0	43 900
Autokauppa	0	0	0	0	0	28 000
Suuryksiköt yhteensä	4 000	2 700	2 900	2 000	2 000	126 400
Liiketilat keskittymässä yhteensä	17 100	25 200	11 400	14 700	13 800	436 500
Suuryksikköjen osuus liikelilasta	23 %	11 %	25 %	14 %	14 %	29 %
Suuryksikköjen lukumäärä	2	1	1	1	1	33
Suuryksikköiden muut liikkeet*				200	100	35 100
Suuryksiköt kokonaisuudessaan	4 000	2 700	2 900	2 200	2 100	161 500
Osuus alueen koko liikelilapinta-alasta	23 %	11 %	25 %	15 %	15 %	37 %

* Kauppakeskusten muut liikkeet ja markettien etumyymälät

Lähde: Santasalo Ky, kartoitus 2013/2014

Laskennallinen liikelilan lisätarve asukkaiden ostovoiman kasvun pohjalta vuosille 2025 ja 2040. Tarve pohjautuu maakuntakaavan väestötavoitteeseen. Laskennallinen liikelilan lisätarve ei ole suoraan kaavallinen mitoitus. Laskennallinen lisätilan tarve suuntautuu Ranualla pääasiassa suunnittelualueelle, osa voi sijoittua eläinpuiston alueelle. Ranualla ei ole valmistunut lainkaan uusia liikerakennuksia 2000-luvulla.

Vähittäiskaupan lisätilantarve Itä-Lapissa 2012 - 2025

k-m ²	Päivittäis- tavara- kauppa	Tilaa vaativa kauppa	Muu erikois- kauppa	Vähittäis- kauppa	Kaupalliset palvelut	Yhteensä
Ranua	300	600	600	1 500	400	1 900
Rovaniemi	9 800	19 300	19 300	48 400	12 100	60 500
Rovaniemen seutu	10 100	19 900	19 900	49 900	12 500	62 400
Kemijärvi	700	1 300	1 500	3 500	800	4 300
Pelkosenniemi	100	200	200	500	100	600
Posio	200	400	500	1 100	300	1 400
Salla	300	600	600	1 500	400	1 900
Savukoski	100	100	200	400	100	500
Itä-Lappi	1 400	2 600	3 000	7 000	1 700	8 700
Rovaniemi ja Itä-Lappi						
yhteensä	11 500	22 500	22 900	56 900	14 200	71 100
Länsi-Lappi	7 200	13 300	14 000	34 500	6 000	40 500
Pohjois-Lappi	2 200	4 200	4 200	10 600	2 500	13 100
Tunturi-Lappi	2 600	4 900	4 500	12 000	2 900	14 900
LAPIN MAAKUNTA	23 500	44 900	45 600	114 000	25 600	139 600

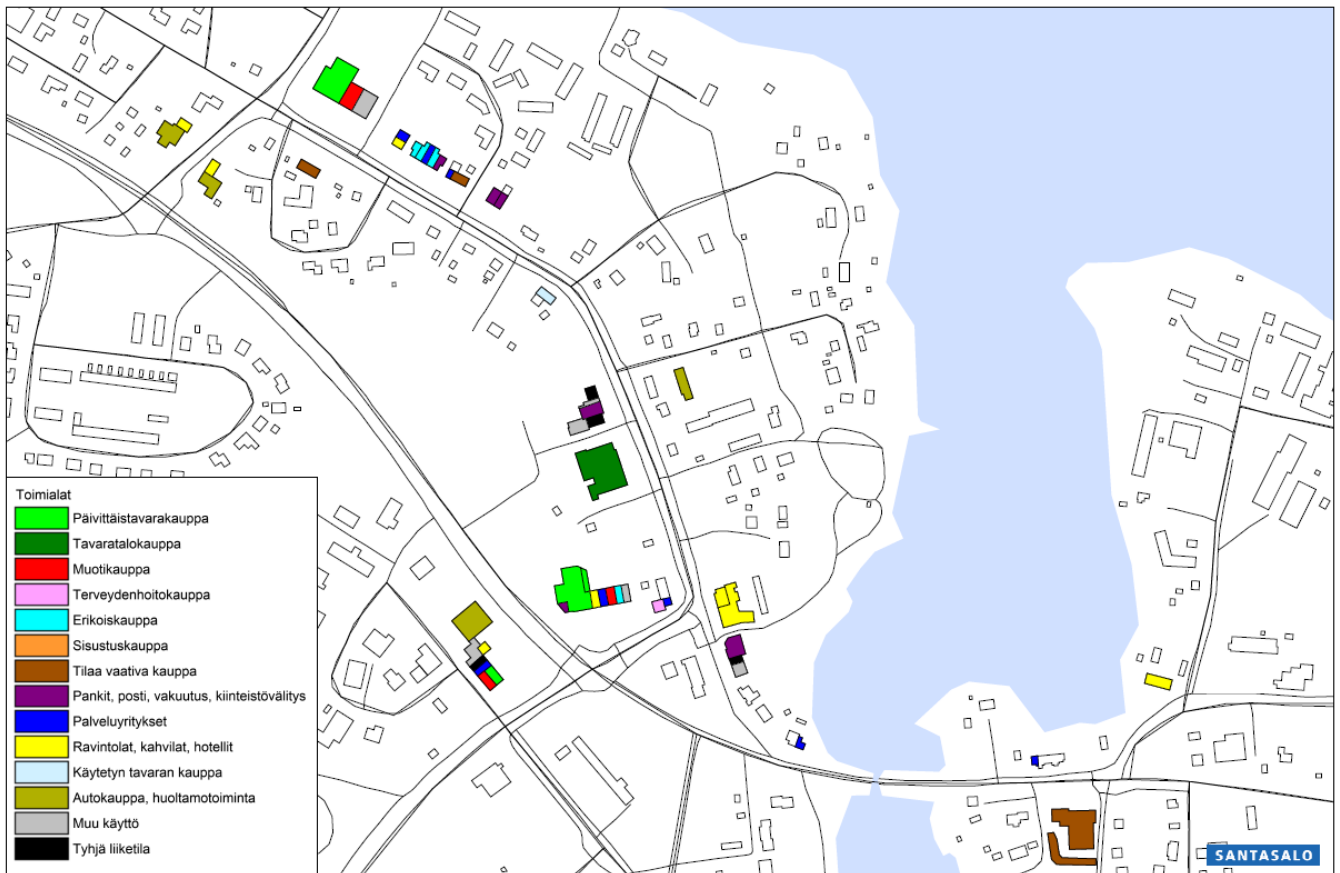
Lähde: Santasalo Ky

Vähittäiskaupan lisätilantarve Itä-Lapissa 2012 - 2040

k-m ²	Päivittäis- tavarakauppa	Tilaa vaativa kauppa	Muu erikois- kauppa	Vähittäis- kauppa	Kaupalliset palvelut	Yhteensä
Ranua	500	1 300	1 200	3 000	700	3 700
Rovaniemi	15 500	37 900	34 600	88 000	22 300	110 300
Rovaniemen seutu	16 000	39 200	35 800	91 000	23 000	114 000
Kemijärvi	1 100	2 800	2 700	6 600	1 600	8 200
Pelkosenniemi	200	500	400	1 100	300	1 400
Posio	400	1 100	1 000	2 500	600	3 100
Salla	500	1 300	1 200	3 000	700	3 700
Savukoski	100	300	300	700	200	900
Itä-Lappi	2 300	6 000	5 600	13 900	3 400	17 300
Rovaniemi ja Itä-Lappi						
yhteensä	18 300	45 200	41 400	104 900	26 400	131 300
Länsi-Lappi	11 600	28 400	26 000	66 000	10 900	76 900
Pohjois-Lappi	3 500	8 200	7 500	19 200	4 800	24 000
Tunturi-Lappi	4 100	9 400	8 100	21 600	5 400	27 000
LAPIN MAAKUNTA	37 500	91 200	83 000	211 700	47 500	259 200

Lähde: Santasalo Ky

Ranuan kaupan palvelurakenne 2013



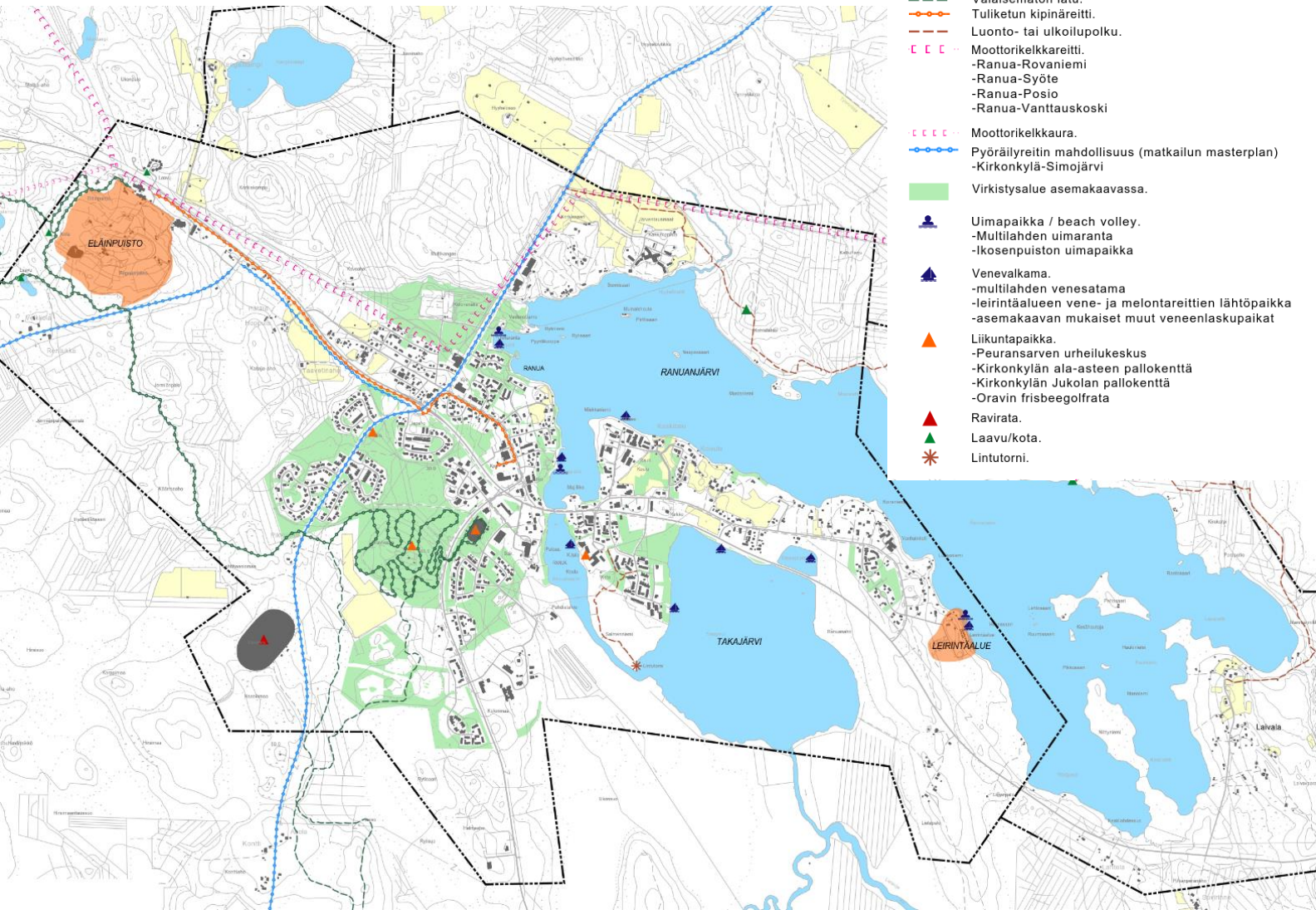
Pohjakartta-aineisto: Maanmittauslaitoksen maastotietokanta ja maastokartta 08/2013

3.9 Virkistys

Kirkonkylää palvelevat tärkeimmät virkistysalueet ovat Oravinvaaran alueet sekä Multilahden uimarannan ja Iksenpuiston uimapaikan ympäristöt Ranuanjärven rannalla. Valaistu latuverkko ulottuu Oravinvaarasta eläinpuistolle saakka. Lisäksi Ranuanjärven pohjoispuolella on tärkeä ulkoilureitti nuotiopaikkoineen. Ulkoilureitti ulottuu kansalaisopistolta aina Laivalaan saakka. Kouluksuksen yhteydessä on liikuntapaikkoja ja Takajärven rannalla lintutorni. Ranuanjärven rannalla on useita venevalkama / veneenlaskupaikkoja.

Ranuanjärven pohjoispuolella on itä-länsi-suuntainen moottorikelkkareitti, joka liittyy myös eläinpuiston alueeseen.

Virkistyskäyttöön liittyvät reitit, palvelut ja -alueet on esitetty liitteenä olevalla teemakartalla.



Virkistys –kartta on selostuksen liitteenä.

3.10 Ympäristön häiriötekijät

Kaava-alueeseen ei kohdistu merkittäviä ympäristön häiriötekijöitä.

Pääliikennereittien varsilla merkittävin häiriötekijä on liikenteen melu.

4 TAVOITTEET

Osayleiskaavatyön tavoitteena on taata Ranuan kirkonkylän säilyminen kunnan keskeisimpänä asumisen sekä elinkeinojen ja palvelujen alueena. Erityisesti asumisen osalta tärkeää on vetovoimaisten ja houkuttelevien asuinpaikkojen takaaminen mm. vesistöjä hyödyntämällä.

Ranualla sijaitsee myös eläinpuisto, joka on Lapin johtavia perhematkailukohteita. Eläinpuiston yhteydessä on muitakin matkailupalveluja sekä esim. virkistysreittejä, joiden huomiointi osana kirkonkylän kokonaisuutta on tärkeää.

Osayleiskaavan tavoitteita ovat mm.:

- rakentamisen pääasiallisten laajenemissuuntien määrittäminen sekä vetovoimaisten ranta-alueiden hyödyntäminen asumiselle, omarantaisuuden huomiointi
- toteuttamisen vaiheistus huomioiden olevat resurssit, mm. oleva kunnallistekniikka ja vesihuoltoverkko
- monipuolisen ja riittävän tonttivarannon takaaminen asumiselle ja elinkeinoille sekä palveluille, liikekeskustan laajuus ja kehittämissuunnat
- rakennetun kulttuuriympäristön arvojen turvaaminen ja uuden rakentamisen sovittaminen niihin
- eläinpuiston alueen tarkastelu kaavallisesti
- asemakaavoituksen tarpeiden huomiointi ja aikataulut
- kunnan maaomaisuuden hankinta ja hyödyntäminen

4.1 Mitoitustavoitteet

4.2 Osallistaminen

Kaavaluonnoksen ja ehdotuksen nähtävillä olojen lisäksi järjestetään 2-3 yleisötilaisuutta, joissa keskustellaan kaavatyön tavoitteista ja osalliset voivat kertoa mielipiteitään.

Maankäyttö- ja rakennuslain 62 § mukaan kaavoitukseen osallisia ovat alueen maanomistajat ja ne, joiden asumiseen, työntekoon tai muihin oloihin kaava saattaa huomattavasti vaikuttaa. Lisäksi osallisia ovat viranomaiset ja yhteisöt, joiden toimialaa suunnittelussa käsitellään. Osallisilla on mahdollisuus osallistua kaavan valmisteluun, arvioida kaavan vaikutuksia ja lausua, kirjallisesti tai suullisesti mielipiteensä asiasta. Tässä hankkeessa keskeisiä osallisia ovat:

- Alueen ja lähiympäristön maanomistajat, yrittäjät, asukkaat, työntekijät ja palveluiden käyttäjät
- Kunnan toimielimet ja viranhaltijat, joiden toimialaa asia koskee
- Naapurikunnat (Rovaniemi, Tervola, Simo, Posio, Ii ja Pudasjärvi)
- Viranomaiset
 - Lapin ELY-keskus
 - Lapin liitto
 - Museovirasto
 - Lapin maakuntamuseo
 - Lapin pelastuslaitos
 - Rovaniemen kaupungin ympäristölautakunta
- TeliaSonera Finland Oy
- Ranuan vesihuolto Oy
- Caruna Oy
- Ranuan Kuituverkot Oy

- Suunnittelualueen paliskunnat (Kuukas)
- Ranuan Rauhanyhdistys Ry

4.3 Laatimisvaiheen kuuleminen

yleiskaavaluonnos oli laatimisvaiheen kuulemista varten julkisesti nähtävillä 28.3.-2.5.2018 välisen ajan. Kaavaluonnoksesta annettiin 7 lausuntoa ja esitettiin 38 mielipidettä. Lisäksi ennen laatimisvaiheen kuulemista eli kaavaluonnoksen nähtävillä oloa esitettiin kaavan laatijalle 11 toivetta/ehdotusta, joita käsiteltiin kaava- ja maapoliittisessa työryhmässä 13.2.2018. Kaavaluonnoksesta saatu palaute ja palautteeseen laaditut vastineet ovat kaavaselostuksen liitteenä.

4.4 Ehdotusvaiheen kuuleminen

yleiskaavaehdotus oli julkisesti nähtävillä 3.4.-3.5.2019 välisen ajan.

5 YLEISKAAVA

5.1 Kaava-alueen rajaus

Kaava-alue on rajattu siten, että keskeisen taajama-alueen lisäksi osayleiskaava ulottuu koko Ranuanjärven alueelle sekä eläinpuiston alueelle. Myös läheiset Kangaslampi ja Luhtajärvi on haluttu mukaan osayleiskaavaan, jotta voidaan tarkastella tasapuolisesti ranta-alueiden rakentamista.

5.2 Rantavyöhykkeen rajaus ja tulkinta

Rantavyöhyke on rajattu maastonmuotojen sekä luonnon ja maiseman mukaisesti siten, että vyöhyke on vähintään 50 metriä ja enintään 200 metriä leveä. Rantavyöhykkeeseen on rakennettujen alueiden osalta huomioitu pääosin vesistöä lähinnä olevat vakituiset ja loma-asunnot.

Ranuanjärven rannalla Laivalassa rantavyöhykkeen jälkeen on kylämitoitusalue. Luhtajärven ja Kangaslammen ympärillä olevat kaavoitettavat alueet on laskettu kokonaisuudessaan rantavyöhykkeeseen kuuluviksi. Luhtajärvellä yhteisiä vesialueita ei ole laskettu rantapalstoiksi, vaan rantaviiva on määritetty niiden takana olevien palstojen rajojen mukaan.

5.3 Yleiskaavan kuvaus

5.3.1 Kokonaisrakenne ja -mitoitus

5.3.2 Mitoitusperiaatteet

Ranuanjärven rantavyöhykkeellä sekä saarissa on rakennusoikeudet osoitettu muunnetun rantaviivan perusteella. Laivalan kyläalueella sekä leirintäalueen eteläpuoleisella rannalla mitoitus on 10 rakennuspaikkaa muunnettua rantakilometriä kohti, muualla lukema on viisi (5). Saarten rakennusoikeus on myös 10 rakennuspaikkaa muunnettua rantakilometriä kohden, mutta saarista on huomioitu vain Peltosaari/Lehtosaari, sillä muut saaret ovat pinta-alaltaan niin pieniä, että niihin ei voida osoittaa uusia rakennuspaikkoja. Tähän saareen on osoitettu uusia rakennuspaikkoja niille maanomistajille, joilla rakentamista ei tällä hetkellä ole.

Luhtajärven ja Kangaslammen rannoilla mitoitus on seitsemän (7) rakennuspaikkaa rantakilometriä kohden. Kahdelle tilalle on lisäksi osoitettu rakennusoikeus mitoituksesta poiketen, koska nämä tilat olisivat muuten jääneet täysin ilman rakennusoikeutta kun se muille tiloille on osoitettu.

Ranuanjärven ranta-alueella on rantavyöhykkeen ulkopuoliselle alueelle osoitettu rakennuspaikkoja seuraavasti (toiveet huomioitu ja rakennuspaikkoja esitetty niiden pohjalta isomman lukeman mukaan):

- palstan pinta-ala 2 000 – 20 000 m² (0,2 – 2 ha) -> 1-2 rakennuspaikkaa
- palstan pinta-ala 20 000 – 40 000 m² (2 – 4 ha) -> 2-3 rakennuspaikkaa
- palstan pinta-ala 40 000 – 60 000 m² (4- 6 ha) -> 3 rakennuspaikkaa
- palstan pinta-ala yli 60 000 m² (6 ha) -> 4 rakennuspaikkaa

Metsäalueille Laivalan kylän ulkopuolella ei ole osoitettu rakennuspaikkoja rantavyöhykkeen ulkopuolelle, vaan ne on jätetty maa- ja metsätalousalueiksi. Myöskään Laivalan kylän laidalla oleville metsäalueille, mihin ei ole olevaa tieverkkoa, ei ole osoitettu uusia rakennuspaikkoja.

5.3.3 Kuvaus alueittain ja toimialoittain

Asumisen alueet

Kirkonkylän keskeisille osille sekä eläinpuiston toimintaan tukeutuville alueille osayleiskaava laaditaan aluevarauskaavana, joka ei oikeuta suoriin rakennuslupiin. Muille lieve- ja ranta-alueille laaditaan MRL 72 §:n mukainen rakennuspaikkakohtainen rantarakentamista ohjaava yleiskaava tai MRL 44.2 §:n mukainen rakennuspaikkakohtainen kyläkaava. Asumisen osalta tärkeää on vetovoimaisten ja houkuttelevien asuinpaikkojen takaaminen mm. vesistöjä hyödyntämällä. Ranualla tarve asumisen uusille alueille on pieni. Viime vuosina uusia rakennuslupia asuinrakennuksille on myönnetty alle 5 kpl/vuosi/asunto. Kaavassa on kuitenkin varauduttu myös suunnitteilla olevan Suhangon kaivoksen avaamiseen. Kaivoksen tuloon valmistautuminen vaatii kunnalta mm. suunnitelmia palveluiden ja asumisen järjestämiseksi, jotta kaivoksen työntekijöitä saadaan houkuteltua Ranuan asukkaiksi.



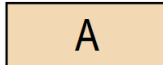
Oleva alue / uusi alue.

Alueen väri ja kirjaintunnus ilmaisevat käyttötarkoituksen. Asemakaavan mukaiset, mutta toteutumattomat alueet on osoitettu olevina alueina.



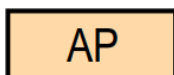
Reservialue

Kolomaalla sijaitseva 1980-luvulla asemakaavoitettu alue, joka ei ole toteutunut.



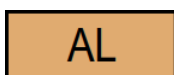
Asuntoalue

Merkinnällä on osoitettu yleisesti olevat rivi- ja kerrostalovaltaiset alueet ja myös suurin osa asemakaavaan osoitetuista, mutta toteutumattomista asuinalueista.



Pientalovaltainen asuntoalue

Merkinnällä on osoitettu erillispientalojen alueet.



Asuin-, liike- ja toimistorakennusten alue.

Merkinnällä on osoitettu asemakaavan mukaisesti eläintarhan eteläpuolella Heinisuon ja Rovaniemien varressa oleva alue sekä keskustassa Salmilehdon alue ja Posiontien ja Kirkkotien risteysalue.

AM

Maatilojen talouskeskusten alue.

Kaava-alueen kaikki maatilat (5kpl)sijaitsevat keskustan asemakaava-alueelle. Tilat eivät edellytä erityistä suojavyöhykettä asutukseen.

RA

Loma-asuntoalue.

RM

Matkailupalvelujen alue.

Merkinnällä on osoitettu entisen vanhainkodin alue Kirkkotien varressa sekä eläinpuiston laajenusalueen sisältä Takkulammen ympäristö. Alueiden kehittämistavoitteet ovat avoimet.

RM-1

Matkailupalvelujen alue. Ranuan eläinpuisto.

Merkinnällä on osoitettu eläinpuiston alue oheistoimintoinen. Aluevaraus on osoitettu Rovaniemien molemmille puolille. Alueen suunnittelussa ja toteutuksessa tulee kiinnittää erityistä huomiota liikenneturvallisuuteen. Eläinpuisto on valtakunnallisesti merkittävä matkailukohde.

RL

Leirintäalue.

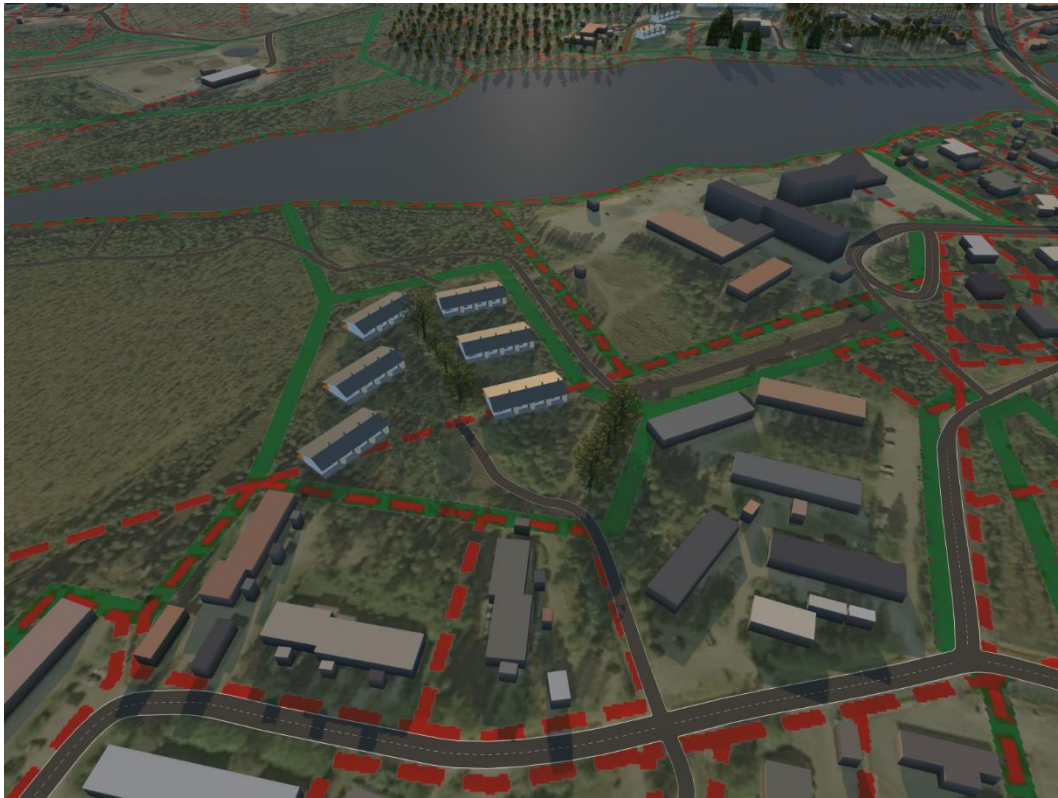
Leirintäalueen aluevarausmerkinnällä on osoitettu Ranuan leirintäalue.



Havainnekuvat Takajärven itärannalle kaavailusta pientaloalueesta. Suunnittelun edetessä rakennuspaikat päätettiin osoittaa omarantaisina.



Uusi terveyskeskus ja alueelle kaavailtuja rivitaloja.



Salmenniemen täydennysrakentamista Koulualueen eteläpuolella.

Elinkeinot ja palvelut

Keskeisimmät keskustapalvelujen alueet sijaitsevat Ranuansalmen ja Pekkalantien välisellä alueella pääosin Rovaniementien pohjoispuolella ja on osoitettu C-aluevarausmerkinnällä.



Keskustatoimintojen alue.

C-aluevarausmerkintä sallii monipuolisen keskustataajamaan soveltuvan rakentamisen. Merkinnällä osoitettavalla alueella pääasiallisia toimintoja ovat palvelut, keskustaan soveltuva asuminen, keskustaan soveltuvat ympäristöhäiriöitä aiheuttamattomat työpaikkatoiminnat, näihin liittyvä liikenne ja virkistys sekä yhdyskuntatekninen huolto. merkintä tekee mahdolliseksi vähittäiskaupan suuryksikön sijoittamisen alueelle ilman erityistä merkintää asemakaavassa.

Aluetta suunniteltaessa ja toteutettaessa tulee kiinnittää erityistä huomiota sen toimivuuteen, kuten jalankulku-, pysäköinti-, huolto- ja julkisen liikenteen järjestelyjen tarkoituksenmukaisuuteen ja häiriöttömyyteen. Alueelle ei tule sijoittaa keskustan luonteeseen soveltumatonta tuotantotoimintaa.

C-alueeksi on merkitty Keskustien ympäristö sekä uutena monipuolisena asumisen ja liikealueena rakentuvaksi tarkoitettu Teeritien ympäristön nykyinen väistyvä teollisuusalue.

K

Kaupallisten palvelujen alue.

Merkinnällä on osoitettu asemakaavan mukaisesti osoitetut kaupallisten palvelujen alueet Kolo- maalla ja Heinisuon ja Rovaniementien risteysalueen varaukset. Alueet eivät ole toteutuneet. Kolo- maan teollisuusalueen yhteyteen on kaavailtu esim. rautakauppaa.

P-1

Palvelujen ja hallinnon alue.

Merkinnällä osoitetaan taajamarakenteessa keskeisesti sijaitsevia julkisen tai yksityisten palvelujen ja hallinnon alueita. Alueet on tarkoitettu pääasiassa erilaisiin tuki- ja vanhuspalveluiden asumiseen. Alueelle voi sijoittaa toimisto- ja palvelutyöpaikkoja, julkisia ja yksityisiä opetus-, sosiaali- ja terveydenhuoltopalveluja, sekä muista toiminnoista erilleen sijoitettuna ympäristöhäiriöitä aiheuttamatonta tuotannollista toimintaa.

Palveluasuntojen keskittymäksi on osoitettu Pappilanniemestä entisen yläkoulun ja lukion alueet sekä olevat palveluasuntojen alueet Rantatien varrelta. Etenkin ns. lukion alueella voisi sijaita ensisijaisesti muuta kuin asuntolapalveluita.

PY

Julkisten palvelujen ja hallinnon alue.

Alue on tarkoitettu pääasiassa kunnan ja valtion palveluille ja hallinnolle. Alue sisältää myös sen toiminnoille tarpeelliset asunnot, liikenneväylät, pysäköinti-, virkistysalueet sekä yhdyskuntateknisen huollon alueet. Alueelle saa sijoittaa vähäisessä määrin myös muita työpaikkatoimintoja.

PY/S

Julkisten palvelujen ja hallinnon alue.

Kirkollisten palvelujen alue. Ranuan kirkko. Kirkkolain mukaisesti ennen vuotta 1917 rakennetut kirkolliset rakennukset, kirkkotarhat ja hautausmaan rakenteet ovat suojeltuja. Kohteen ulko- tai sisäasua olennaisesti muuttavista korjaustoista tulee pyytää Museoviraston lausunto.

T

Teollisuus- ja varastoalue.

Laajin yhtenäinen teollisuusalue ja teollisuusalueen laajenemisvaraus sijaitsevat Kolomaalla. Alueen eteläosassa Pudasjärventien varressa oleva teurastamo on osoitettu myös T-aluevarausmerkinnällä.

TY

Teollisuusalue, jolla ympäristö asettaa toiminnan laadulle erityisiä vaatimuksia.

Multilahdessa Keskustien ja Rovaniementien välisellä alueella on asutuksen keskellä teollisuustoimintaa.

Virkistys

VL

Lähivirkistysalue.

Merkinnällä osoitetaan rakennettujen alueiden välittömässä läheisyydessä sijaitsevat alueet, jotka on tarkoitettu päivittäiseen ulkoiluun, virkistykseen, leikkiin ja luonnon kokemiseen.

VU

Urheilu- ja virkistyspalvelujen alue.

Merkinnällä osoitetaan urheilukenttä ja sen lähiympäristö.

VU-1

Urheilu- ja virkistyspalvelujen alue.

Alue osoitetaan hevosten pitämistä sekä niihin ja muihin eläimiin liittyvää harjoitus- ja harrastustoimintaa varten ja sille saa rakentaa tätä käyttötarkoitusta palvelevia rakennuksia ja rakennelmia. Merkinnällä osoitetaan Heinisuontien varrella sijaitseva ravirata ympäristöineen.

VR-1

Retkeily- ja ulkoilualue.

Oravinvaaraan ja eläinpuiston välinen alue ja eläinpuiston ympäristö. Alueen luonteeseen sopiva, matkailutoimintoja palveleva vähäinen rakentaminen on sallittua. Oravinvaaran seudullinen kuntoilualue on osoitettu merkinnällä VL-1

Liikenneverkko ja yhdyskuntatekniikka

LTA

Tavaraliikenteen terminaali-alue

Merkinnällä osoitetaan Pudasjärventien varteen Halmeahoon kaavailtu puutermiinali.



Yleinen pysäköintialue

Merkinnällä osoitetaan eläintarhan olevat ja kaavailut pysäköintialueet sekä Apajalahdessa Ikonenpuiston venevalkaman ja kirkon yhteydessä olevat pysäköintialueet.



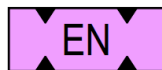
Yleinen venevalkama

Merkinnällä osoitetaan Multilahden ja Apajalahden olevat ja Salmenniemen itärannalle ja Laivalan Haukilahteen kaavailut venevalkamat.



Yhdyskuntateknisen huollon alue.

Merkinnällä osoitetaan Kolomaan ja Teeritien lämpölaitokset, Ranuan vedenpuhdistamo sekä pumppaamot.



Yhdyskuntateknisen huollon alue.

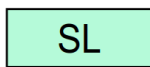
Merkinnällä osoitetaan sähkömuuntamot ja suurjännitelinja.



Hautausmaa



Mastoalue



Luonnonsuojelualue

Luonnonsuojelualueet yksityisillä mailla ovat luonnonsuojelulain 3 luvun 24 §:n mukaisia luonnonsuojelualueita, joita koskevat rajoitukset ja alueilla sallitut toimenpiteet on määritetty ELY-keskuksen laatimissa rauhoituspäätöksissä.

Merkinnällä on osoitettu kaksi yksityismaan luonnonsuojelualuetta toinen Kangaslammen-Posion-tinen varresta yksittäiset pohjanneidonlukot ja mm. Kangaslammen niitty.

Kohteiden tarkempi kuvaus luontoselvityksessä.

Erityisominaisuudet ja ympäristöarvot



Maakunnallisesti arvokas kulttuurihistoriallinen ympäristökokonaisuus.

Merkinnällä on osoitettu rakennetun ympäristön historiallisesti tai kyläkuvallisesti arvokkaita aluekokonaisuuksia. Uudis- ja korjausrakentaminen tulee sopeuttaa kyläkuvaan, mittakaavaan, rakennustapaan ja rakennusperinteeseen. Alueella sijaitsevien kohteiden korjaamisesta tai lisärakentamisesta on pyydettävä museoviranomaisen lausunto.

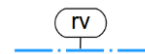
Merkinnällä on osoitettu Pappilanniemessä sijaitseva pappilan ja pitäjänmuseon alue (2.1) sekä Salmilehdon aluemetsänhoitajan virkatalo pihapiireineen (2.2). (Luonnosvaiheessa vanha sairaala oli mukana Salmilehdon aluerajauksessa. Sairaala ei kuitenkaan toiminnallisesti, taajamakuvallisesti tai maisemallisesti hahmotu osaksi kokonaisuutta, joten rajausta on ehdotusvaiheessa tarkistettu.)



Arvokas kulttuurihistoriallinen ympäristökokonaisuus.

Merkinnällä on osoitettu rakennetun ympäristön historiallisesti tai kyläkuvallisesti arvokkaita aluekokonaisuuksia. Uudis- ja korjausrakentaminen tulee sopeuttaa kyläkuvaan, mittakaavaan, rakennustapaan ja rakennusperinteeseen.

Merkinnällä on osoitettu Kirkkotien varressa sijaitseva vanha koulu lähiympäristöineen (3.1) ja Pappilanniemi laajasti (3.2).

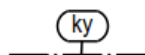


Rantavyöhyke.

MRL 72 §:n mukaisesti käsiteltävä alue.

Merkinnällä on osoitettu taajaman lievealueita Ranuanjärven, Laivalan, Luhtajärven ja Kangaslammen ympäristöissä. Rantavyöhykkeellä rakennusoikeudet on osoitettu muunnetun rantaviivan perusteella (5.3.2 Mitoitusperusteet). Rantavyöhyke on rajattu maastonmuotojen sekä luonnon ja maiseman mukaisesti siten, että vyöhyke on vähintään 50 metriä ja enintään 200 metriä leveä.

Alueella voidaan MRL:n 72.1 §:n mukaisesti myöntää rakennuslupa yleiskaavalla osoitetuille rakennuspaikoille. Rakennusoikeus on määritelty kiinteistökohtaisesti yleiskaavalla osoitetuille rakennuspaikoille.

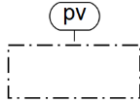


Kyläalue

MRL 44 §:n mukaisesti käsiteltävä alue.

Laivala on osoitettu kyläalueeksi. Ranuanjärven rannalla Laivalassa kyläalueella rantavyöhykkeen jälkeen on kylämitoitusalue.

Alueella voidaan MRL:n 44.2 §:n mukaisesti myöntää rakennuslupa yleiskaavalla osoitetuille rakennuspaikoille. Rakennusoikeus on siirretty kiinteistökohtaisesti yleiskaavalla osoitetuille rakennuspaikoille. Alueella on voimassa MRL 43.2 §:n mukainen rakentamisrajoitus. Rakennusalueiden ulkopuolella kuitenkin sallitaan päämaankäyttötarkoituksen mukainen rakentaminen.

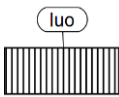


Pohjavesialue.

Merkinnällä osoitetaan yhdyskuntien vedenhankinnan kannalta tärkeitä (1. luokka, pv-1) ja vedenhankintaan soveltuvat (2. luokka, pv-2) pohjavesialueet. Pohjavesialueilla tapahtuvaa rakentamista ja muita toimintoja rajoittavat pohjaveden pilaamiskielto (YSL 17 §) ja pohjaveden muuttamiskielto (VL 3 luvun 2 §).

Alueella ei sallita pohjaveden laatua tai määrää vaarantavia rakennustoimenpiteitä tai toimintoja. Alueelle ei saa sijoittaa sellaista uutta teollisuutta tai muuta siihen verrattavaa toimintaa, joka valmistaa, varastoi tai käyttää toiminnassaan pohjavettä vaarantavia kemikaaleja tai muita aineita. Pohjaveden laatuun ja määrään vaikuttavista toimenpiteistä on tarvittaessa pyydettävä paikallisen ELY-keskuksen lausunto. Öljy- tai polttoainesäiliöt, sekä muiden pohjaveden puhtautta vaarantavien aineiden säiliöt ja varastot tulee varustaa riittävän tilavilla suoja-altailla ja sijoittaa maan päälle rakennusten sisätiloihin tai katoksen alle. Jätevesien imeyttäminen tai muu päästäminen maaperään on kielletty.

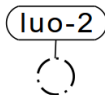
Ranuan eläintarhan alueella pohjavesialue sijaitsee mm. nykyisen pysäköintialueen kohdalla. Eläinpuiston maankäyttösuunnitelmassa on kaavailtu pohjavesialueelle mm. Hotellin rakentamista. Alueen käytössä tulee huomioida pohjavesi.



Perinnebiotooppi.

Alueita tulee hoitaa ja käyttää siten, että yleiset edellytykset alueiden biologiselle monimuotoisuudelle ominaisten elinympäristöjen ja lajien säilymiselle turvataan. Hoito- ja käyttötoimenpiteet tulee tehdä elinympäristöjen ominaispiirteet säilyttävällä tavalla. Alueella ei saa suorittaa maisemaa merkittävästi muuttavaa maanrakennustyötä, puiden laaja-alaista istuttamista, puiden kaatoa tai muuta näihin verrattavissa olevaa toimenpidettä ilman MRL 128 §:ssä tarkoitettua maisematyölupaa.

Kangasojan suun ympärille on osoitettu perinnebiotooppi. Alueen tarkempi kuvaus luontoselvityksessä.

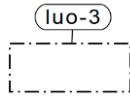


Luonnon monimuotoisuuden säilymisen kannalta arvokas kohde.

Silmälläpidettävä tai vaarantuneen kasvilajin esiintymä, jonka säilymismahdollisuudet tulee ottaa mahdollisimman hyvin huomioon alueen toteutuksessa.

Merkinnällä on osoitettu Posiontinen varresta yksittäiset pohjanneidonlukot ja mm. Kangaslammen niitty.

Kohteiden tarkempi kuvaus luontoselvityksessä.

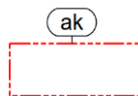


Luonnon monimuotoisuuden kannalta tärkeä alue.

Alue tulisi säilyttää mahdollisimman luonnontilaisena. Alueelle saa rakentaa kulkureittejä. Alueelle toteutettavat polut ym. maastorakenteet tulee toteuttaa luonnonympäristön ehdoilla niin, että alueen luontoarvot säilyvät.

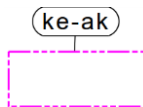
Merkinnällä on osoitettu: Rekiöja, Luhtajärven luhdat, Kuivauslammen oja, Kangasojan suu, Syvälammen oja ja Pitkäperänahon oja.

Kohteiden tarkempi kuvaus luontoselvityksessä.



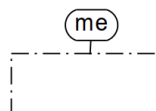
Asemakaavoitettu alue.

Ranuan asemakaavoitetut alueet sisältyvät kokonaisuudessaan osayleiskaava-alueeseen. Suunnitelualueella on voimassa keskustan ja eläinpuiston asemakaavat.



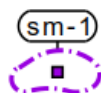
Kehittämisaalue.

Alue, jolle suositellaan asemakaavan laatimista. Asemakaavoitettavaksi alueeksi suositellaan nykyisen asemakaava-alueen eteläosasta Keskustan ja Laivalan osayleiskaavaosa-alueen rajaan ulottuvaa aluetta Posiontien molemmin puolin Ranuanjärven ja Takajärven välisellä alueella.



Melualue.

Merkinnällä on osoitettu maanteiden 55 dB teoreettiset melualueet. Rakennussuunnittelussa on otettava huomioon meluntorjunta siten, että valtioneuvoston päätöksen mukaiset melutason ohjearvot (päiväohjearvo 55 dB, yöohjearvo 45 dB) eivät ylitä sisätiloissa eikä oleskeluun tarkoitetuilla ulkoalueilla.



Muinäisjäännösalue/-kohde.

Muinaismuistolain 295/63 nojalla rauhoitettu kiinteä muinaisjäännös. Alueen kaivaminen, peittäminen ja muu siihen kajoaminen on kielletty. Muinaisjäännöskohteiden lähiympäristöä ja muinaismuistoalueita koskevista toimenpiteistä ja maankäyttösuunnitelmista on pyydettävä Museoviraston lausunto.



Rakennustaiteellisesti tai kulttuurihistoriallisesti maakunnallisesti arvokas kohde.

Rakennusta ei saa purkaa (MRL 41.2§). Rakennusten ulkoasua ei saa muuttaa siten, että niiden kulttuurihistoriallisesti arvokas tai miljöönnä kannalta merkittävä luonne muuttuu. Rakennuksia kunnostettaessa tulee pyrkiä rakennuksen rakennusaika ja tyyli- ja muoto-omaisuudet huomioon ottavaan suunnitteluun. Lisä- ja talousrakennusten sijoittelussa tulee pyrkiä pihapiirin muodostamiseen. Kohteen korjaamisesta tai lisärakentamisesta on pyydettävä museoviranomaisen lausunto.



Rakennustaiteellisesti tai kulttuurihistoriallisesti paikallisesti arvokas kohde.

Rakennusten ulkoasua ei saa muuttaa siten, että niiden kulttuurihistoriallisesti arvokas tai miljöönnä kannalta merkittävä luonne muuttuu. Rakennuksia kunnostettaessa tulee pyrkiä rakennuksen rakennusaika ja tyyli- ja muoto-omaisuudet huomioon ottavaan suunnitteluun. Lisä- ja talousrakennusten sijoittelussa tulee pyrkiä pihapiirin muodostamiseen. Kohteen korjaamisesta tai lisärakentamisesta on pyydettävä museoviranomaiselle annettava mahdollisuus lausunnon antamiseen.



Muu kulttuuriympäristökohde.

Kohteet tulee huomioida alueen rakentamisessa ja kehittämisessä, ja mahdollisuuksien mukaan säilyttää jälkipolville osana kulttuuriympäristöä.



Virkistyskohde.

Kohde on tarkoitettu ulkoilu- ja virkistyskäyttöä palvelevien rakenteiden (laavu, lintutorni, taukopaikka, venevalkama) toteuttamiseen ja kehittämiseen.

Merkinnällä on osoitettu Salmenniemen lintutorni ja Ranuanjärven pohjoisrannalla Luhtajärven lasku-uoman länsipuolella sijaitseva kota.



Uimaranta.

Merkinnällä on osoitettu Multilahden ja leirintäalueen uimarannat.



Venevalkama / veneenlaskupaikka

Uusia veneenlaskupaikkoja esitetään kaavassa mm. Takajärven pohjoisrannalle sekä itärannalle uusien asuinaluevarausten yhteyteen.



Oleva rakennuspaikka.



Uusi rakennuspaikka.

Laivalan, Kangaslammen ja Luhtajärven ranta-alueille laaditaan MRL 72 §:n mukainen rakennuspaikkakohtainen rantarakentamista ohjaava yleiskaava tai MRL 44.2 §:n mukainen rakennuspaikkakohtainen kyläkaava. Näille kaava-alueille osoitetaan olevat ja uudet rakennuspaikat.



Kantatie

Kantatie 78, Rovaniemi-Pudasjärvi



Seututie

Seututie 941, Posiontie, Heinisuontie 924, Pekkalantie 942



Yhdystie



Ohjeellinen uusi yhdystie

Yhdysteinä on osoitettu alueen tärkeimmät sisäiset yhdysväylät ja yhdystarpeet



Alikulku

Rovaniemen tien kevyenliikenteen ja moottorikelkkojen alikulku eläintarhan kohdalla.



Kevyenliikenteen väylä

Merkinnällä on osoitettu kevyenliikenteen pääväylät.



Ulkoilureitti

Merkinnällä on osoitettu tärkeimmät ulkoilureitit.



Moottorikelkkareitti



Voimalinja

Rakennusten sijoittelussa tulee huomioida riittävät suojaetäisyydet.

5.3.4 Kaavamääräykset

Pohjavesialueelle sijoittuvien palveluiden ja muiden työpaikkatoimintojen pysäköintialueiden aiheuttamaan riskiin pohjavedelle tulee kiinnittää erityistä huomiota, ja suunnitella sekä toteuttaa alueet niin, että polttonesteitä ei pääse pohjaveteen. Huoltoaseman sijoittamista pohjavesialueelle tulee välttää. Pohjavesialueella saa imeyttää vain puhtaita hulevesiä.

Yksityiskohtaisemmassa maankäytön suunnittelussa ja aluevarauksissa tulee huomioida hulevesien hallinta ja käsittely. Hulevesien hallinnan tarve tulee esille erityisesti laajojen päällystettyjen pysäköintialueiden suunnittelussa ja toteutuksessa. Imeytyskenttiä tulee olla riittävästi.

Rakennettaessa kantatien varrella on huolehdittava siitä, että rakennukset ja rakennelmat suojaavat asuntojen ja työpaikkojen ulko-oleskelutiloja melulta. Rakennusten piha-alueella melutaso ei saa ylittää päiväohje-arvoa 55 dBL_{aeq}. Asuinrakennusten piha-alueella melutaso ei saa ylittää yöohje-arvoa 45 dBL_{aeq}. Sisällä vastaavasti ei saa ylittää päiväohje-arvoa 45 dBL_{aeq} eikä asuinrakennuksissa yöohje-arvoa 35 dBL_{aeq}. Kanta- ja seututeiden ja Kirkkotien varsille on osoitettu teoreettinen 55 dB:n melualue. Melualuearjaus on kaavan laatijan arvio.

Virkistysalueverkoston suunnittelussa ja toteutuksessa tulee pyrkiä katkeamattomiin yhteyksiin ja ottamaan monipuolisesti huomioon eri virkistystoiminnot. Myös kevyen liikenteen väylien suunnittelussa tulee pyrkiä pääväylien sujuvuuteen.

Rakennuspaikkojen maanpinnan alin korkeustaso tulee olla vähintään yhden metrin (1m) järven keskivedenkorkeuden (MW) yläpuolella. Alimmat tulvavahingoille alttiit rakenteet tulee sijoittaa vähintään puoli metriä (0,5 m) edellä mainitun korkeuden yläpuolelle.

Tulvavahingoille alttien rakenteiden alin sallittu taso N2000-järjestelmässä on:

- Ranuan- ja Takajärvellä +179,3 m.
- Luhtajärvellä + 180,2 m.
- Kangaslammella + 192,1 m.

6 YLEISKAAVAN VAIKUTUKSET

Kaavan vaikutuksia arvioidaan maankäyttö- ja rakennuslain yleisten säädösten sekä erityisesti 39 § (yleiskaavan sisältövaatimukset) edellyttämällä tavalla. Vaikutusten selvittämisen tarkoituksena on jo suunnittelun aikana saada tietoa suunnitteluratkaisujen merkityksestä ja siten parantaa lopullisen suunnitelman laatua.

Maankäyttö- ja rakennuslaissa säädetyt vaikutukset:

- 1) ympäristövaikutukset
- 2) yhdyskuntataloudelliset,
- 3) sosiaaliset,
- 4) kulttuuriset ja
- 5) muut vaikutukset.

Selvitykset tehdään koko siltä alueelta, jolla kaavalla voidaan arvioida olevan merkittäviä vaikutuksia. Arvioinnin perusteella voidaan arvioida suunnitelman toteuttamisen merkittävät ja välilliset vaikutukset:

- ihmisten elinoloihin ja elinympäristöön;
- maa- ja kallioperään, veteen, ilmaan ja ilmastoon;
- kasvi- ja eläinlajeihin, luonnon monimuotoisuuteen ja luonnonvaroihin;
- alue- ja yhdyskuntarakenteeseen, yhdyskunta- ja energiatalouteen sekä liikenteeseen;
- maisemaan, kulttuuriperintöön ja rakennettuun ympäristöön.

Jos vaikutukset ulottuvat toisen kunnan/valtakunnan alueelle, tulee kaavan vaikutuksia selvitettäessä olla tarpeellisessa määrin yhteydessä vaikutusten kohteena olevalle alueelle.

Vaikutusten selvittäminen perustuu alueelta tehtyihin selvityksiin, olemassa olevaan perustietoon, maastokäynteihin, osallisilta ja viranomaisilta saataviin lähtötietoihin ja palautteeseen, sekä laadittavien suunnitelmien ympäristöä muuttavien ominaisuuksien analysointiin.

6.1 VAIKUTUSALUE

Osayleiskaavan välittömät vaikutukset kohdistuvat pääasiassa suunnittelualueelle sekä sen lähialueille. Koska kyseessä on kuntakeskus, on vaikutusalueena koko kunta.

6.2 Ympäristövaikutukset

6.2.1 Vaikutukset kyläkuvaan, maisemaan ja rakennettuun ympäristöön

Osayleiskaavalla edistetään kulttuuriympäristön elinvoimaisuuden säilymistä ja tuetaan valtakunnallisesti, maakunnallisesti ja paikallisesti arvokkaiksi määriteltujen aluekokonaisuuksien ja kohteiden säilymistä. Arvokohteiden säilyminen edistää myös kulttuuriympäristölle ominaisen kerroksellisuuden säilymistä. Kerroksellinen, eri-ikäisistä rakennuksista muodostuva ympäristö on myös asuinympäristönä viihtyisä ja vetovoimainen. Arvokohteet, kuten kirkko, Salmilehdon virkatalo ja muut kohteet ja alueet, rikastavat ja elävöittävät taajamakuva.

Arvoalueet on esitetty osayleiskaavassa rakennetun ympäristön historiallisesti tai kyläkuvallisesti arvokkaina aluekokonaisuuksina. Näillä alueilla uudis- ja korjausrakentaminen tulee kaavamääräyksen mukaan sopeuttaa kyläkuvaan, mittakaavaan, rakennustapaan ja rakennusperinteeseen, mikä tukee olemassa olevien piirteiden säilymistä ja vahvistaa alueiden ominaisluonnetta ja arvoja.

69 (74)

Samaan tapaan arvokkaiksi määritellyt kohteet on merkitty kaavaan rakennustaiteellisesti tai kulttuurihistoriallisesti arvokkaina kohteina. Rakennusten ja niille tyyppillisten erityispiirteiden säilymistä tuetaan kaavamääräyksillä.

Arvokohteiden ohella tavanomaisemmista rakennuksista ja rakennelmista muodostuvalla jokapäiväisellä elinympäristöllä on merkittävä vaikutus alueesta syntyvään mielikuvaan. Hyvin hoidettu, ajallisesti kerroksellinen ympäristö nähdään yhtenä kunnan menestystekijöistä. Osayleiskaavan toteutumisen myötä taajamaympäristölle ominainen keskeneräisyys ja paikoin ilmenevä sekavuus korjaantuu, mikä parantaa myös kunnasta syntyvää mielikuvaa, kunnan vetovoimaisuutta ja elinvoimaisuutta.

Laivalan rakennuspaikkojen lisääminen parantaa kylän elinvoimaisuutta ja hyödyntää olevaa kunnallistekniikkaa. Alueen elinvoiman lisääntymisen myötä kyläkuva voi parantua ja maisemat säilyä.

6.2.2 Vaikutukset luontoon, maa- ja kallioperään, veteen ja ilmastoon

Suunnittelun lähtökohtana ovat tehdyt luonto- ja ympäristöselvitykset. Lisääntyvä loma- ja vakituinen asuminen tuo mahdollisesti kuormitusta luontoon ja erityisesti vesistöön, mikäli esim. jätevesien käsittelyssä on ongelmia. Kaavamääräyksillä nämä vaikutukset on pyritty minimoimaan. Rakentamisen lisäys mahdollistuu erityisesti Laivalassa, jonka kunnallistekniikan tulee olla kunnossa. Rakentamisvaiheessa paikan olosuhteet kuitenkin muuttuvat täydellisesti, kun puustoa kaadetaan ja maata kaivetaan ja tasoitetaan. Asuntoalueen keskellä olisi tärkeää säilyttää osia alkuperäisestä luonnosta, mikä tulisi huomioida asemakaavoitusvaiheessa.

6.2.3 Vaikutukset liikenteeseen ja infrastruktuuriin

Rakennuspaikkojen lisääminen taajaman keskeisten alueiden ulkopuolella Laivalassa ja muualla vesistöjen ympärillä tuo liikkumistarvetta, mikä voi osaltaan hankaloittaa kylämäisten alueiden kehittämistä ja vaikuttaa asumisviihtyvyyteen negatiivisesti. Toisaalta Lähes kaikki uusi rakentaminen voi liittyä olevaan kunnallistekniikkaan ja tiestöön, mikä säästää ympäristöä.

6.3 Taloudelliset vaikutukset

Taajaman keskeisen osan ulkopuolisilla alueilla rakennuspaikkojen toteuttaminen on maanomistajien vastuulla, joten taloudelliset vaikutukset kohdistuvat maanomistajiin ja rakentajiin. Laivalaan on oleva kunnallistekniikka, ja rakennuspaikoille tai niiden lähetyville on olevia teitä tai metsäautoteitä, joita voidaan joutua parantamaan liikenteen lisääntyessä. Uusille alueille on rakennettava lyhyehköt asuntokadut. Oleva yhdystieverkko on pidettävä kunnossa, riippumatta siitä tuleeko niiden varteen uutta asutusta. Kevytliikenteen verkon rakentamiseen uusi asutus lisää kuitenkin painetta.

6.4 Sosiaaliset vaikutukset

6.4.1 Vaikutukset ihmisten elinoloihin ja elinympäristöön

Alueiden kehittäminen parantaa nykyisten ja tulevien asukkaiden elinoloja ja kehittää elinympäristöjä. Lisääntyvän elinvoimaisuuden myötä palveluihin, maisemiin ja virkistystekijöihin tulee kiinnittää entistä enemmän huomiota, millä on positiivinen vaikutus elinympäristöihin.

6.4.2 Vaikutukset maa- ja metsätalouteen, yritystoimintaan ja palveluihin

Lisääntyvä elinvoimaisuus on mahdollista kaavaratkaisun myötä. Tämä taas vaikuttaa siihen, että yritystoiminnalla ja palveluilla on paremmat menestymisen mahdollisuudet.

Kaava-alueella on jonkin verran maa- ja metsätaloutta, mikä on huomioitu kaavaratkaisussa. Alkutuotanto voi jatkua alueella tulevaisuudessakin. Puutermiinalilla on positiivisia vaikutuksia alueen metsätaloudelle.

YLEISKAAVAN TOTEUTTAMINEN

Alueelle suunniteltuja uusia rakennuspaikkoja toteutetaan vähitellen pitkän aikavälin kuluessa, maanomistajien tarpeesta riippuen.

6.5 Detaljikaavoitus, muu suunnittelu ja toteuttamistoimenpiteet

Alue, jolle suositellaan asemakaavan laatimista, on osoitettu ke-merkinnällä. Asemakaavoitettavaksi alueeksi suositellaan nykyisen asemakaava-alueen eteläosasta Keskustan ja Laivalan osayleiskaavaosa-alueen rajaan ulottuvaa aluetta Posiontien molemmin puolin Ranuanjärven ja Takajärven välisellä alueella.

7 SUUNNITTELUN VAIHEET

- 9.2.2016 Kaavaneuvottelu ELY-keskuksessa
- 2.5.2016 § 113 Kaavatyön käynnistäminen, konsultin valinta, kunnanhallitus
- 16.6.2016 1. Ohjausryhmän kokous Ranualla
- Käytiin läpi laadittu yleisökysely ja tarkennettiin taustakysymyksiä asuinalueesta. 1. yleisötilaisuus sovittiin pidettäväksi heti alkuvaiheessa, jolloin kysely avataan ja kaavahanke laitetaan virallisesti vireille. Tilaisuus on syksyllä, jolloin voidaan esitellä selvitysten tuloksia niiltä osin kuin niitä on valmistunut. Keskusteltiin kaavoituksen tarpeista ja tavoitteista sekä tarkistettiin/laajennettiin kaava-alueen rajausta mm. Pudasjärventien varteen kaavallun puuterminaalin osalta.
- 16.6.2016 Kaavoittajan 1. maastokäynti
- 20.9.2016 Vireilletulosta ilmoitettu paikallislehti Kuriirissa ja kunnan internet-sivuilla
- 20.9.2016 OAS nähtäville koko kaavaprosessin ajaksi kaavaehdotukseen saakka
- 12.10.2016 1. Yleisötilaisuus Ranualla
- Kaavoituksen tavoitteita ja yleisökyselyä esitettiin yleisölle ja erikseen yrittäjille. → *Vastauksia saatiin yhteensä vain yhdeksän (9) kappaletta, vaikka kyselystä tiedotettiin kunnassa.*
 - Tilaisuuksissa keskusteltiin ja tuotiin esille kaavoituksessa huomioitavaa:
 - Teeritien tulevaisuus: osayleiskaavassa pohditaan alueen luonne (liike- ja asuintontit?), ovat yrittäjät eivät kovin nopeasti vaihda paikkaa
 - Eläinpuiston osalta tulee huomioida matkailupalvelujen ja reitistöjen tarpeet, kaavassa tulee tehdä riittävät varaukset, jottei myöhemmin tule ongelmia (vrt. Rovaniemi, joulupukinmaa), eläinpuiston lähistölle toivotaan mm. poromatkailulle aluetta
 - Reittien osalta tulisi osoittaa yhteydet palvelupisteisiin (kauppa, huoltoasema jne.) ettei esim. moottorikelkoilla tarvitse ajaa luvatta pyöräteillä
 - Laivalassa on porotila
 - Kirkonkylän ja eläinpuiston välialue edustaa vanhaa maaseutukulttuuria: maisemointitarve, kyltitys kuntoon (ideointia)
 - Puistosta eteenpäin (lentokentän risteykseen) siirtolapuutarhatyylisiä tontteja
 - Rakennusoikeuden määrä tulee pohtia (katse 10-20 vuoden päähän), alueella tarve isoille varastoille, myös asuinrakennusten koko suurentunut
 - Asemakaavamerkintöjen muutostarpeet esiin
 - Ranualle hilla-kaava (muoto)?
 - Eläinpuiston lähialueet mukaan kaavaan?
 - Verotusasiat selvitettävä kaavaprosessissa (rakentamattoman rakennuspaikan verotus)
 - Ranuanjärven tausta kunnostettava asumiselle
 - Kunnallistekniikan piirissä olevat tontit ovat houkuttelevia, ylimitoitusta, aggressiivinen myynti?
 - Merkitäänkö rakennuspaikat A vai RA, missä voi muuttaa käyttötarkoitusta, tärkeä asia!
- 7.4.2017 1. Viranomaisneuvottelu
- Viranomaisille esiteltiin osayleiskaavan lähtökohtia ja tavoitteita sekä laaditut selvitykset ja alustavaa kaavaluonnosta.
 - Kaija Pekkala ja Jari Laulumaa ELY-keskuksesta esittelivät pääkohtia 1.5.2017 voimaan tulevista (tulleesta) maankäyttö- ja rakennuslain muutoksista. Uuden lain myötä esim. Elinkeino-, liikenne- ja ympäristökeskusten kuntien alueidenkäytön suunnittelua ja

rakennustoimen järjestämistä koskeva ohjaustehtävä ehdotetaan poistettavaksi ja valitusoikeus rajattavaksi vaikutuksiltaan valtakunnallisesti ja maakunnallisesti merkittäviin asioihin. Kaavoitusta koskevien viranomaisneuvottelujen määrää vähennettäisiin. Muutoksia on tulossa myös haja-asutussäännöksiin ja mm. maisematyölupapalveloitteiden perusteisiin, jatkossa maisematyölupa voidaan velvoittaa kaavassa vain V-alueilta.

- Lapin liitto esitti, että Osayleiskaavassa tulee huomioida ja tuoda esille kaikki kaava-aluetta koskevat maakuntakaavan määräykset ja ohjeet sekä arvioida niiden toteutuminen.
- Hankealueelta tulisi laatia linnustaselvitys, ei kuitenkaan lintujen muuttoselvityksiä. Linnustaselvityksessä voi hyödyntää olevaa lintuatlas3-aineistoa sekä paikallisten lintuharrastajien tietotaitoa. Varsinaista erillistä luontohavainnointiin perustuvaa selvitystä ei tarvitse laatia.

21.9.2017 2. Ohjausryhmän kokous Ranualla

- Ohjausryhmälle esiteltiin laaditut selvitykset ja alustavaa kaavaluonnosta. Lisäksi Ohjausryhmä toi esille tarkemman suunnittelun tarpeen → tutkitaan mm. Sairaalan edustan, Salmenniemen ja Takajärven itärannan rakentamismahdollisuuksia. Lisäksi tutkitaan mitä voisi rakentaa entisen yläkoulun paikalle Pappilanniemeen.

13.2.2018 3. Ohjausryhmän kokous Ranualla

- Pieniä tarkennuksia kaavaan ja kaava asetetaan nähtäville maaliskuussa

2018/03-05 Valmisteluvaiheen kuuleminen, luonnos nähtävillä 28.3.-2.5.2018 välisen ajan

7.9.2018 Työneuvottelu Ranualla

31.10.2018 3. Ohjausryhmän kokous Ranualla

9.11.2018 Neuvottelu museovirastossa

9.1.2019 Työneuvottelu Ranualla (koulukeskuksen sijainti)

xx.xx.2016 2. Viranomaisneuvottelu

xx.xx.2016 Ehdotus nähtävillä

xx.xx.2016 Hyväksytty kunnanhallituksessa

xx.xx.2016 Hyväksytty kunnannvaltuustossa

Oulu, 27.1.2019

Sweco Ympäristö Oy

Ilkka Ranta

Arkkitehti, YKS-298

Elina Marjakangas

Arkkitehti, YKS-519

Johanna Lehto

FM, suunnittelumaantiede

8 LÄHTEET

Ramboll Finland Oy (2014), Rovaniemen ja Itä-Lapin maakuntakaava, Maisema ja luonnonympäristö.

Muhonen, Matleena ja Mervi Savolainen. Etelä- ja Keski-Lapin kulttuurimaisemat ja maisemanähtävyydet. Valtakunnallisesti ja maakunnallisesti arvokkaiden maisema-alueiden päivitys- ja täydennysinventointi 2011–2013.

Google Street View.