



Ranua

## SIMOJÄRVEN KALASATAMAN ASEMAKAAVOITUS ASEMAKAAVALUONNOKSEN SELOSTUS

Kaavan valmisteluvaihe (MRA 30 §)

27.02.2020



Seitap Oy  
Ranuan kunta  
2020

---

<b>SISÄLLYSLUETTELO</b>	<b>sivu</b>
1 PERUS- JA TUNNISTETIEDOT	3
2 TIIVISTELMÄ	5
3 LÄHTÖKOHDAT	
3.1.1 Selvitys suunnittelualueen oloista	6
3.1.2 Suunnittelutilanne	8
4 ASEMAKAAVAN SUUNNITTELUN VAIHEET	10
5 ASEMAKAAVALUONNOS	10
5.1 Asemakaavaluonnoksen kuvaus	10
5.2 Liikenne	11
6. ASEMAKAAVALUONNOKSEN VAIKUTUKSET	
6.1 Ihmisen elinoloihin ja elinympäristöön	11
7. OSALLISET VUOROVAIKUTUS JA YHTEYSTIEDOT	18

## 1. PERUS- JA TUNNISTETIEDOT

### 1.1 Tunnistetiedot

Simojärven Kalasataman asemakaava

Kaavan laatija:  
Seitap Oy, Ainonkatu 1, 96200 Rovaniemi

Vastaava kaavoittaja Tapani Honkanen, maanmittausteknikko, YKS 282,

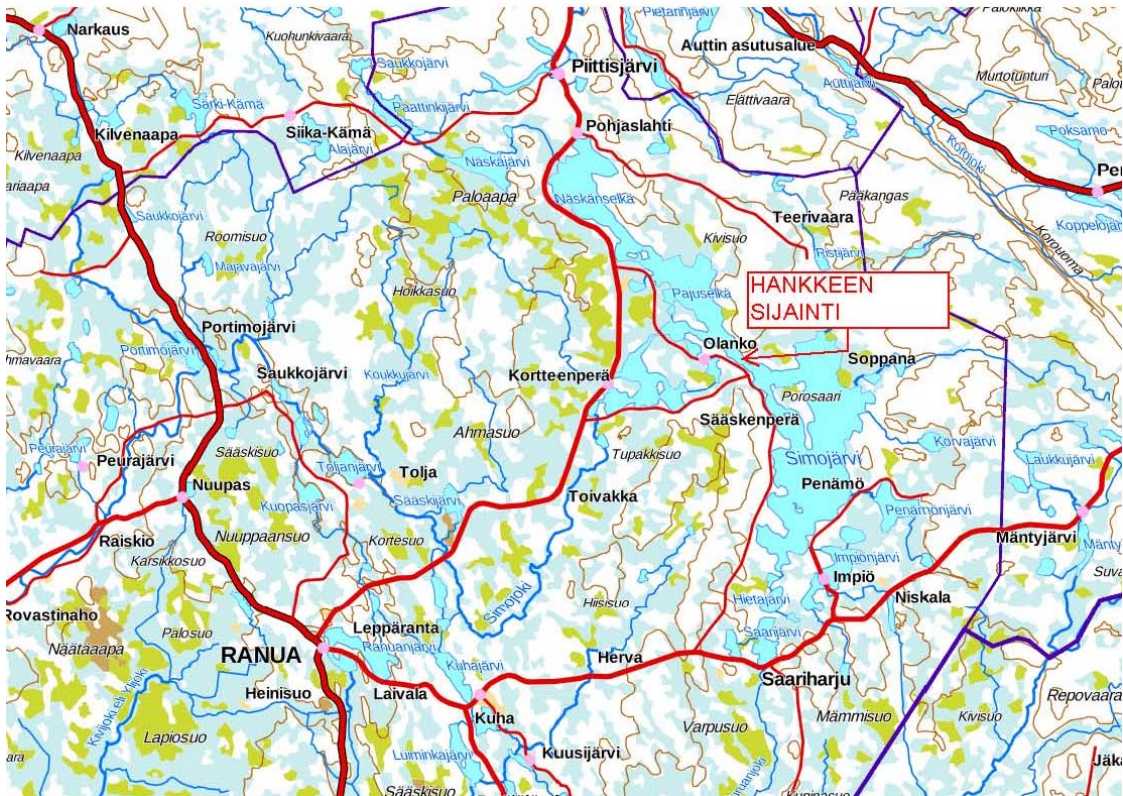
Yhteystiedot:  
Ranuan kunta  
Keskustie 34  
97700 Ranua  
Yhteyshenkilö:  
Teknisen osaston päällikkö Risto Niemelä, puh. 040 704 9623

Kaavan käsittelyn vaiheet:

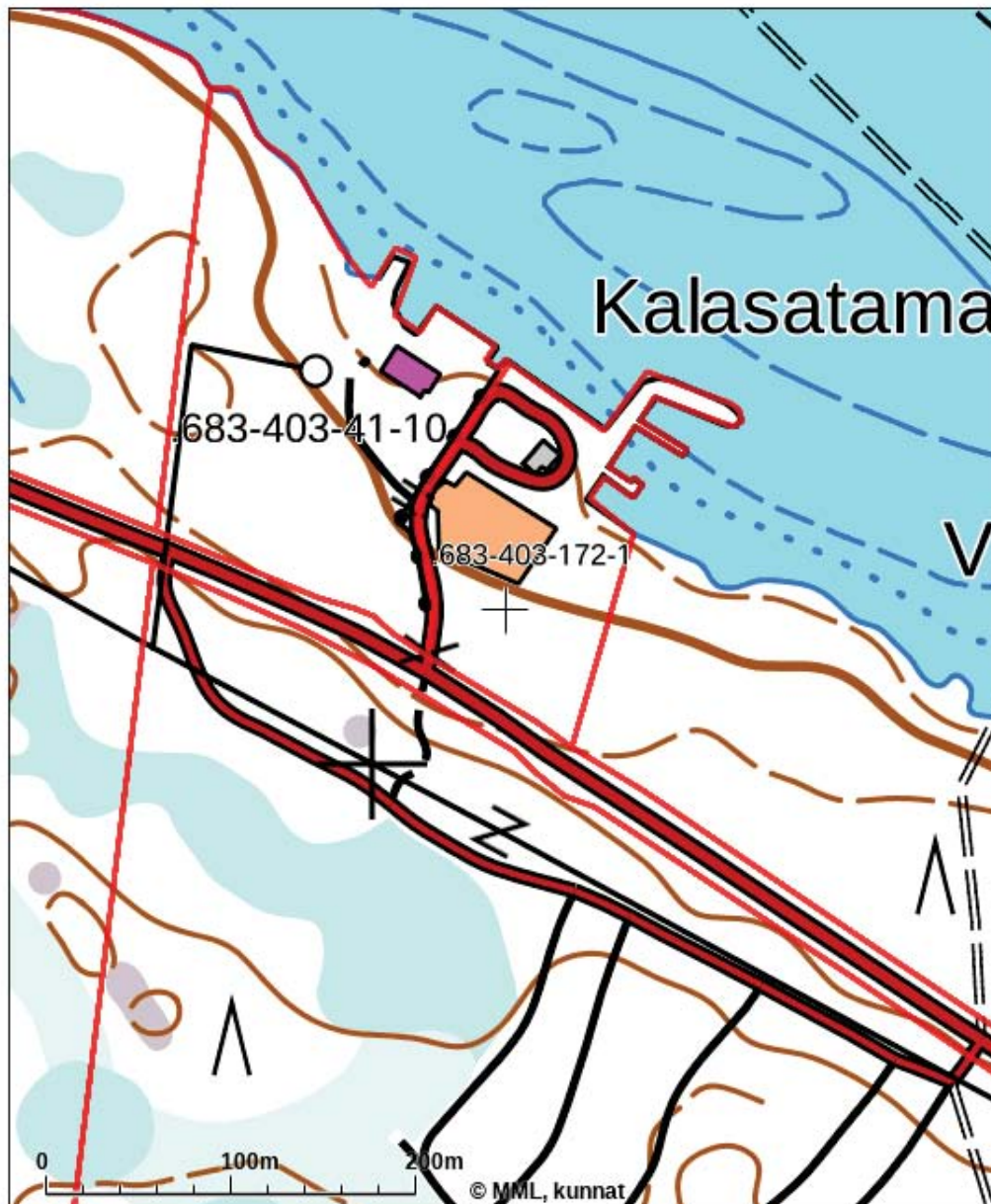
Kunnanhallitus	13.05.2019 § 101, hakemus
Kaava ja maapoliittinen työryhmä	22.05.2019 § 7, vireilletulo
Kunnanhallitus	03.06.2019 § 124, vireilletulon kuulutus
Kaava ja maapoliittinen työryhmä	10.02.2020 § 4, kaavaluonnos
Kunnanhallitus	24.02.2020 § 31, kaavaluonnos nähtäville
27.2. – 31.3.2020	

### 1.2 Kaava-alueen sijainti

Kaavoitettava alue sijaitsee Simojärven etelärannalla Kultisalmen pohjoispuolella.



## KIINTEISTÖTIETOPALVELU



Tulosteen keskipisteen koordinaatit (ETRS-TM35FIN): N: 7330084, E: 504072

Karttatuloste ei ole mittatarkka. Kiinteistörajat ja -tunnukset päivitetään toistaiseksi vain kerran viikossa.

Rekisteripalvelujen kautta kartalle haetut palstat ja määräalat ovat ajantasaiset.

Tulostettu Kiinteistö tietopalvelusta 25.03.2019.

Asemakaava laaditaan tilan 683-403-172-1 alueelle. Ranuan kunta on myynyt tilan Arctic Circle Delight Oy:lle. Tilalla harjoittaa kalanjalosta Ranuan Kalajaloste Oy, joka hakee kaavoitusta.



### 3. LÄHTÖKOHDAT

#### 3.1 Selvitys suunnittelualueen oloista

Asemakaavoitettava alue on rakennettua ympäristöä kuten ilmakuvasta voi havaita. Kaavoitettavalla alueella ei ole merkittävää luonnontilaista aluetta eikä tiedossa olevia uhanalaisten esiintymiä. Kaavoituksen perustaksi ei katsota tarpeelliseksi tehdä luontoselvityksiä.

Kaavoitettavalla alueella ei ole tiedossa olevia kiinteitä muinaisjäännöksiä. Alueella ei ole tarkoitus tehdä arkeologista inventointia jos alueen museoviranomainen Lapin maakuntamuseo ei katso tarpeelliseksi.



### **Rakennettu ympäristö**

Asemakaavoitettavalla alueella on satamarakenteet, kulkuyhteys satamaan, pysäköintialue ja kalanjalostamo.

### **Liikenne**

Alueelle on liittymä Simojärven tiestä.

### **Tekninen huolto**

Alueella on oma jätevedenpuhdistamo.

### 3.1.2 Suunnittelutilanne

Valtakunnalliset alueidenkäyttötavoitteet

Tällä hetkellä voimassa olevat valtakunnalliset alueidenkäyttötavoitteet tulivat voimaan 1.4.2018.

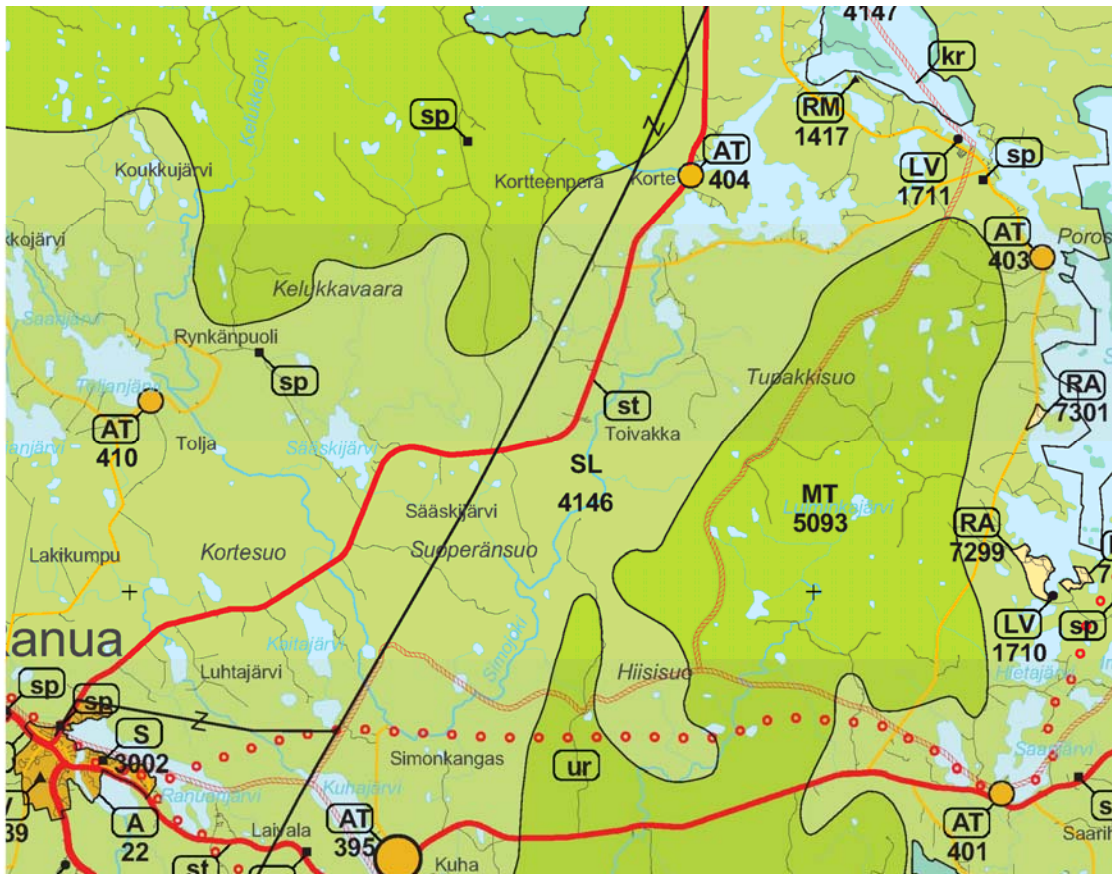
Valtakunnallisia alueidenkäyttötavoitteita ovat mm:

- Luonnon monimuotoisuutta ja kulttuuriympäristön kestäväää käyttöä edistetään
- Terveellinen ja turvallinen ympäristö
- Alueidenkäytöllä luodaan mahdollisuuksia elinkeinojen uudistumiselle

Alueiden käytön suunnittelulla tulee edistää valtakunnallisten alueidenkäyttötavoitteiden toteutumista.

Maakuntakaava

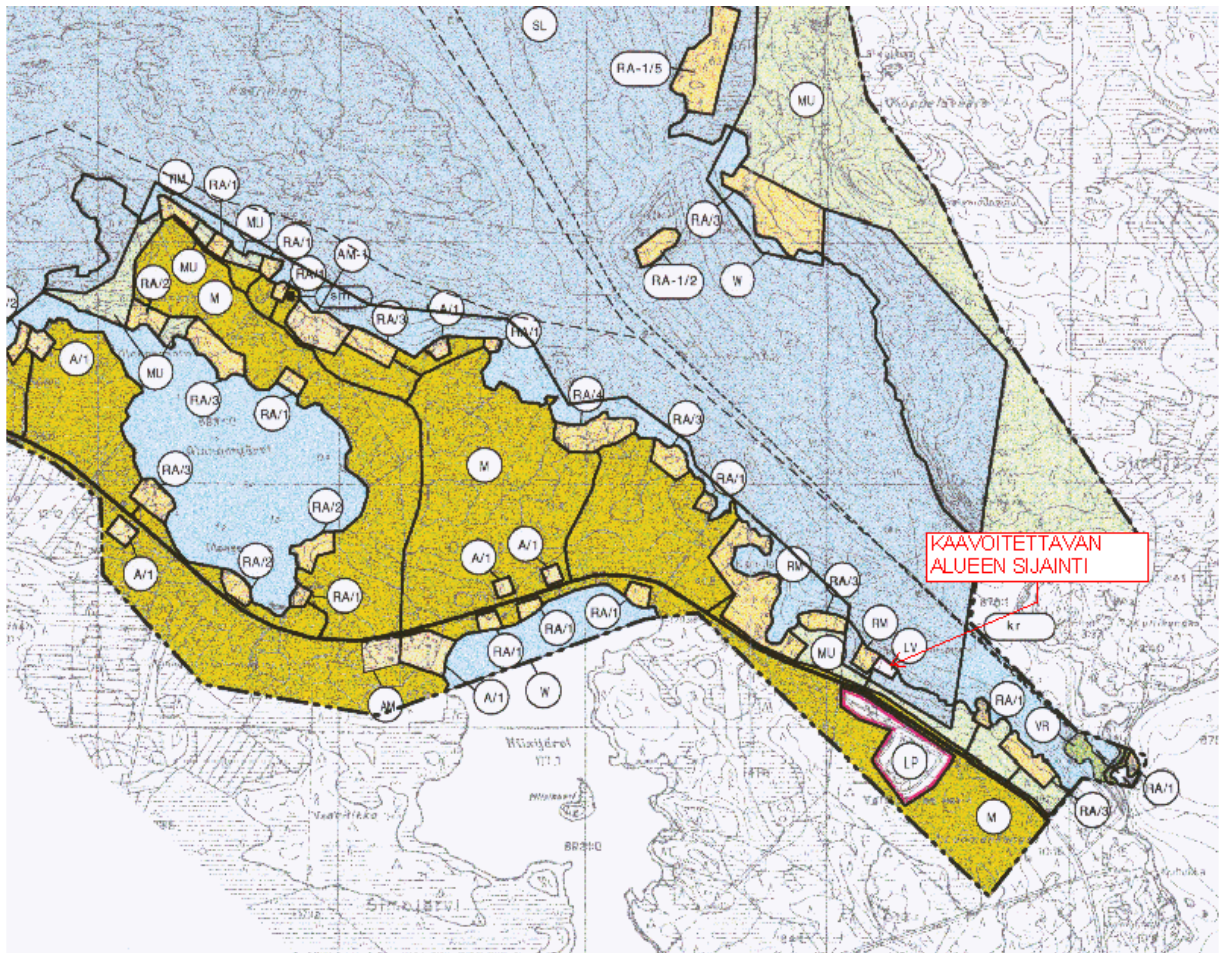
Asemakaavoitettava alue sijoittuu 4.12.2001 voimaan tulleen Rovaniemen maakuntakaavan alueelle. Maakuntakaavassa se on merkitty kohdemerkinnällä LV 1711 joka näkyy alla olevan maakuntakaavan otteen oikeassa yläkulmassa.





## Yleiskaava

Asemakaavoitettava alue sijoittuu Simojärven yleiskaavan alueelle. Yleiskaavassa alue on osoitettu venevalkama-alueeksi LV, tausta luonnonsuojelualueeksi SL.



## Asemakaava

Kaavoitettavan alueen läheisyyteen ei ole laadittu asemakaavaa.

## 4. ASEMAKAAVAN SUUNNITTELUN VAIHEET

### 4.1 Asemakaavan suunnittelun tarve

Asemakaavoitus käynnistyi maanomistajan Ranuan Kalajaloste Oy:n aloitteesta. Yritys harjoittaa alueella kalanjalostustoimintaa. Yrityksen toiminta on kasvanut siihen mittaani, että yritys tarvitsee nykyistä laajemmat toimitilat. Yritys harjoittaa jalostuksen lisäksi kalastusmatkailua, joten asemakaavoituksen tavoitteena on osoittaa kalanjalostustoiminnan yhteyteen rakennusoikeutta myös matkailupalveluiden rakentamiselle. Lisäksi yritys tarvitsee henkilökunnan tarpeisiin asuntoja.

### 4.2 Vireilletulo

Ranuan kunnanhallitus päätti 03.06.2019 § 124 kuuluttaa asemakaavan laatimisen vireille.

### 4.3 Asemakaavan suunnittelun vaihe

Simojärven Kalasataman asemakaavasta on valmisteltu asemakaavaluonnos joka asetetaan MRL 62 § ja MRA 30 § mukaisesti osallisten mielipiteen kuulemista varten nähtäville 27.2. – 31.3.2020 väliseksi ajaksi. Kaavaluonnoksesta järjestetään esittelytilaisuus kuntalaisille 3.3.2020 klo. 18.00 seurakuntatalolla.

Osallisia kaavoitukseen ovat alueen maanomistajat ja he, joiden asumiseen työntekoon tai muihin oloihin kaava saattaa huomattavasti vaikuttaa, sekä viranomaiset ja yhteisöt, joiden toimialaa suunnittelussa käsitellään.

Kuulemisen aikana on osallisilla mahdollisuus esittää suullisia ja kirjallisia mielipiteitä asiasta. Kirjalliset tulee jättää viimeistään 31.3.2020 kunnanhallitukselle osoitettuna osoitteella: Ranuan kunta, Keskustie 34, 97700 Ranua

Kaavaluonnokseen voi tutustua Ranuan kunnan Teknisellä osastolla ja kunnan www sivulla [www.ranua.fi](http://www.ranua.fi).

## 5. ASEMAKAVALUONNOS

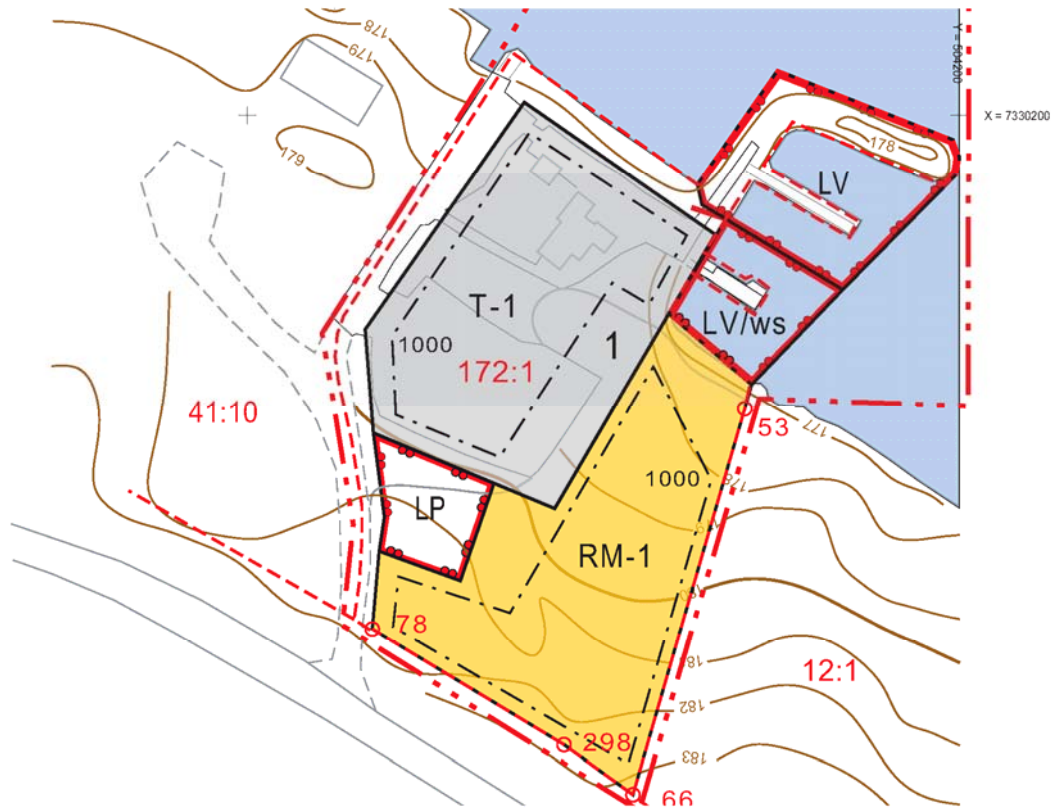
### 5.1 Asemakaavaluonnoksen kuvaus

Asemakaavaluonnoksella osoitetaan yhdeksi kortteli joka muodostuu kalanjalostukseen tarvittavasta teollisuusrakennusten rakennuspaikasta (T-1) ja Matkailua palvelevien rakennusten rakennuspaikasta (RM-1). RM-1 alueelle saa sijoittaa myös henkilökunnan asuinhuoneistoja. Molemmilla rakennuspaikoilla rakennusoikeudeksi osoitetaan 1000 k-m<sup>2</sup>.

Korttelialueen lisäksi kaavaluonnoksessa osoitetaan venesatama yleiseen käyttöön (LV), venesatama kalastuksen ja matkailupalvelujen käyttöön (LV/ws), tieyhteys satamiin katualueena sekä pysäköintipaikka venesataman käyttäjille. Veneenlaskuluiska sijoittaa katualueelle.

## 5.2 Liikenne

Asemakaava-alueen liikenne liittyy kadulla Simojärventiehen.



Kaavaluonnos.

## 6. ASEMAKAAVALUONNOKSEN VAIKUTUKSET

### 6.1 Vaikutukset ihmisen elinoloihin ja elinympäristöön

Asemakaavoitettava alue on suurelta osin rakennettua ympäristöä. Rakentamattomaan maastoon sijoittuu vain matkailupalvelujen rakennuspaikka RM-1. Matkailupalvelujen rakentaminen sijoittuu luontevasti kalanjalostuksen ja sen satamarakenteiden yhteyteen eikä huononna maisemaa tai rakennetun ympäristön luonnetta.

Asemakaavalla kehitetään Simojärven kalasataman käyttöä monipuolisemmaksi ja tehokkaammaksi mikä edesauttaa siten Ranuan elinkeinojen kehittämistä.

Alueella ei ole tiedossa olevia erityisiä ympäristöarvoja eikä kiinteitä muinaisjäännöksiä. Asemakaavoitus ei heikennä luonnonarvoja eikä aiheuta vaaraa kiinteille muinaisjäännöksille.

---

## 7. OSALLISET VUOROVAIKUTUS JA YHTEYSTIEDOT

Simojärven kalasataman asemakaavasta valmisteltu asemakaavaluonnos asetetaan osallisten mielipiteen kuulemista varten nähtäville 27.2. – 31.3.2020 väliseksi ajaksi. Kaavaluonnoksesta järjestetään esittelytilaisuus kuntalaisille 3.3.2020 klo. 18.00 seurakuntatalolla.

Kuulemisen aikana on mahdollisuus esittää suullisia ja kirjallisia mielipiteitä asiasta. Kirjalliset tulee jättää viimeistään 31.3.2020 kunnanhallitukselle osoitettuna osoitteella: Ranuan kunta, Keskustie 34, 97700 Ranua

Kaavaluonnokseen voi tutustua Ranuan kunnan Teknisellä osastolla ja kunnan www sivulla [www.ranua.fi](http://www.ranua.fi).

### YHTEYSTIEDOT:

Ranuan kunta  
Aapiskuja 6 B  
97700 Ranua

### YHTEYSHENKILÖT

Ranuan kunnassa:  
Teknisen osaston päällikkö Risto Niemelä  
puh. 040 704 9623  
etunimi.sukunimi@ranua.fi

### Kaavakonsultti:

Seitap Oy, Tapani Honkanen, maanmitt.tekn., YKS 282  
Ainonkatu 1, 96200 Rovaniemi  
puh. 0400 391468  
[tapani.honkanen@seitap.inet.fi](mailto:tapani.honkanen@seitap.inet.fi)