



RANUAN KUNTA

Simojärven rantaosayleiskaavan laatiminen/ päivittäminen ja laajennus, osa A

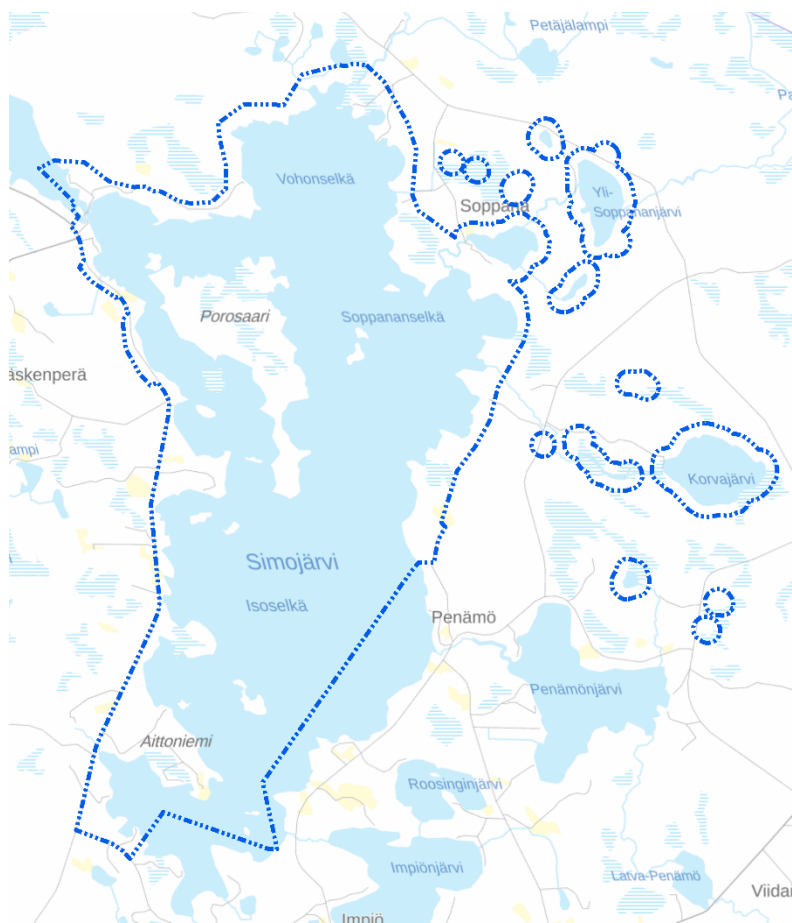
Osallistumis- ja arviointisuunnitelma

12.10.2020

Simojärven rantaosayleiskaavan laatiminen/päivittäminen ja laajennus, osa A

1 Suunnitelman nimi ja suunnittelualue

- Simojärven rantaosayleiskaava, osa A
- Yleiskaava koskee Simojärven Iso-Selkän Vohonselän ja Soppananselän osaa ja sen itäpuolella olevia järviä ja lampia.
- Suunnittelualue käsittää Simojärven Vohonselän ja Soppananselän ranta-alueet ja osan Isoselän ranta-alueista sekä Korvajärven, Korvalammit, Kangastenlammen, Kenttälammen, Pikku Leililammen, Tuppilammen, Yli-Soppananjärven, Pikku Petäjälammen, Löytölammen sekä muutamia nimettömiä pieniä lampia mainittujen lampien ja järven läheisyydessä.
- Suunnittelualueen pinta-ala on noin 79,6 km²
- Suunnittelualueen likimääräinen rajaus ilmenee oheisesta kuvasta.



Kuva 1: Suunnittelualueen likimääräinen rajaus.

12.10.2020

2 Suunnittelutehtävän määrittely

Simojärven alueelle on vahvistettu oikeusvaikutteinen rantaosayleiskaava, joka on vahvistettu 3.2.1997. Kaavan voimassaolon aikana alueella on tapahtunut kiinteistömuodostusta, maakaupoin ja sukupolven vaihdoksiin. Yli kaksikymmentä vuotta sitten laadittu rantaosayleiskaava ei enää kaikilta osin täytä sille asetettuja tavoitteita eikä maanomistajien tarpeita. Ranuan kunta on päättänyt tarkastella Simojärven tulevaa maankäyttöä uudelleen ja muuttaa rantaosayleiskaavan tämän hetkisiä ja seuraavien runsaan kymmenen vuoden tavoitteita vastaavaksi.

Samassa yhteydessä kaava-alueita laajennetaan käsittämään Simojärven itä- ja eteläpuolen järviolueet. Laajenemisalueen ranta-alueiden rakennusoikeus määritellään tilakohtaisesti ja tulevat rakennuspaikat sijoitetaan rakentamiseen mahdollisimman hyvin soveltuville alueille. Laajennusalueen rakennusoikeuden perusteet sekä muut kaavoitusperiaatteet pidetään yhteneväisinä Simojärven voimassa olevan rantaosayleiskaavan kanssa.

Rantaosayleiskaavassa selvitetään tilakohtaiset rantarakennusoikeudet ja osoitetaan rantarakennuspaikat. Rantaosayleiskaava on tarkoitus laatia oikeusvaikutteisena rantaosayleiskaavana. Kaavassa osoitetuille rakennuspaikoille rakennustarkastaja voi myöntää rakennusluvut.

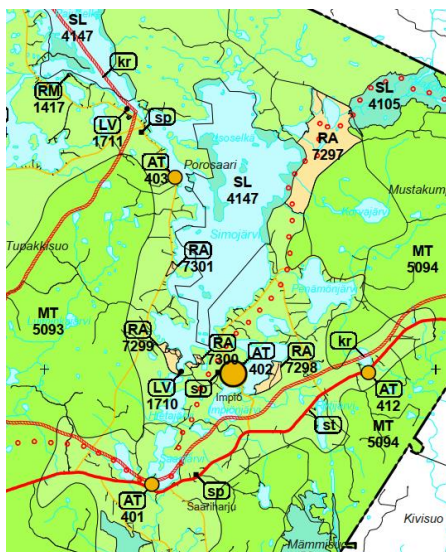
Ranuan kunnanhallitus on päättänyt 24.2.2020 laittaa vireille kaavahankkeen ja kunnanhallitus päätti 29.6.2020 valita FCG Suunnittelu ja tekniikka Oy:n Simojärven rantaosayleiskaavan päivittämisen/laajentamisen kaavanlaatijaksi.

Kaava-alue on jaettu neljään osaan (A, B, C ja D), jotta kaavan käsittely ja päätöksenteko kunnassa helpottuu mm. jääviyskysymysten osalta. Jokaisesta kaava-alueesta tehdään omat asiakirjat mutta kaavoja viedään eteenpäin yhtäaikaisesti.

3 Suunnittelutilanne

3.1 Maakuntakaavoitus

Rovaniemen maakuntakaava on vahvistettu ympäristöministeriössä 2.11.2001.



Suunnittelualueelle sijoittuu seuraavat maakuntakaavan varaukset ja määräykset:

AT Kyläalue

Merkinnällä osoitetaan alueita, joilla sijaitsee tai joille suunnitellaan maaseudun peruspalveluita ja joita voidaan pitää sopivina rakentamisalueina.

RA Loma-asuntoalue

Merkinnällä osoitetaan loma-asutukseen alueita, jotka sisältävät myös alueen toiminnolle tarpeelliset liikenneväylät ja -alueet, palvelu- ja virkistysalueet sekä alueeseen kuuluvat maa- ja metsätalousalueet.

SL Luonnonsuojelualue

12.10.2020

Merkinnällä osoitetaan luonnonsuojelulain nojalla suojeltuja tai suojeltavaksi tarkoitettuja alueita sekä virastojen ja laitosten päätöksellä perustettuja erikoismetsiä.

Alueelle voidaan rakentaa suojeluarvot säilyttävä retkeilyreitistö ja niihin liittyvät rakenteet hoito- ja käyttösuunnitelman mukaisesti.

Valtioneuvoston periaatepäätöksen (27.6.1996) mukaisilla vanhojen metsien suojelualueilla on sallittua luontaistalouteen ja virkistykseen liittyvät toiminnot.

M Maa- ja metsätalousvaltainen alue

Merkinnällä osoitetaan pääasiassa maa- ja metsätalouskäyttöön tarkoitettuja alueita, joita voidaan käyttää pääasiallista käyttötarkoitusta sanottavasti haittaamatta ja luonnetta muuttamatta myös muihin tarkoituksiin, kuten haja-asutusluonteiseen pysyvään ja loma-asutukseen sekä jokamiehen oikeuden rajoissa ulkoiluun ja retkeilyyn.

MT Maa- ja metsätalousalue

Merkinnällä osoitetaan alueita, jotka on tarkoitettu erityisesti maa- ja metsätalouden harjoittamiseen ja jonka pelto- tai muut alueet

halutaan erityisesti suojata sellaisilta rakentamisen ja muun maankäytön aiheuttamilta pysyviltä muutoksilta, jotka vaikeuttavat maa- ja metsätalouden harjoittamista. Myös maa- ja metsätalouden erityistarkoituksiin, kuten opetukseen, tutkimukseen tai jalostustoimintaan tarkoitettut maa- ja metsätalousalueet osoitetaan tällä merkinnällä.

sp pohjavesien suojelualue

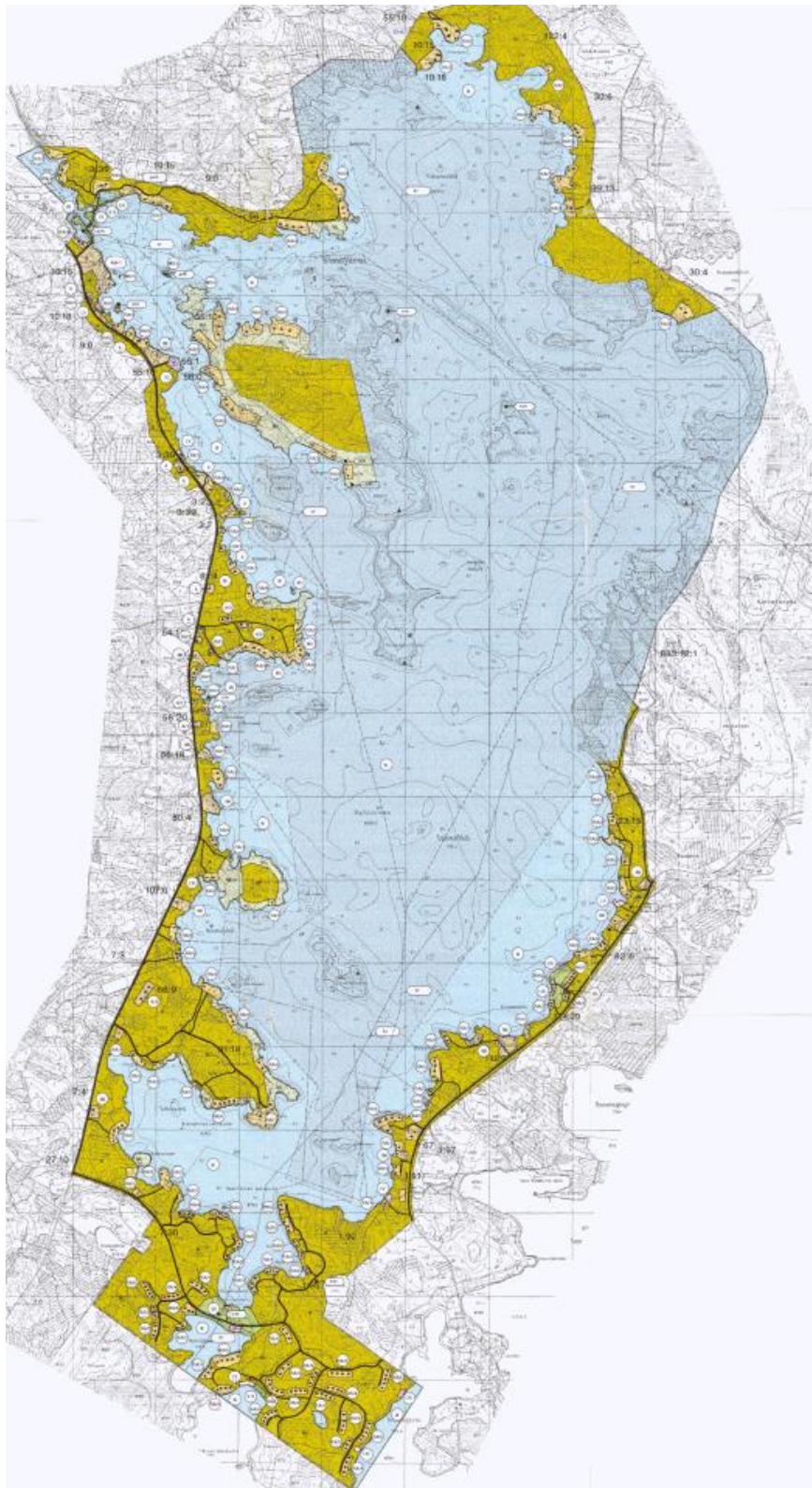
kr Moottorikelkkailureitti

ur Ulkoilureitti

3.2 Yleiskaavoitus

Osalla suunnittelualueesta on voimassa Simojärven rantaosayleiskaava, jolla on ohjattu rantarakentamista. Kaava on valmistunut 1997.

12.10.2020



Kuva: Ote Simojärven rantaosayleiskaavasta, alue I.

12.10.2020

3.3 Ranta-asemakaavoitus

Suunnittelualueella on kolme ranta-asemakaavaa:

Mustalahden ranta-asemakaava 14.7.1988 ja muutos 21.8.2000

Vohonpetäjän ranta-asemakaava, hyväksytty 11.6.2012.

Piilolan ranta-asemakaava, hyväksytty 2.6.2014.

Ranta-asemakaavojen sijainnit ilmenevät oheisesta kartasta.



Kuva: Ranta-asemakaava-alueiden sijoittuminen.

3.4 Valtakunnalliset alueidenkäyttötavoitteet

Valtioneuvosto päätti valtakunnallisista alueidenkäyttötavoitteista 14.12.2017. Päätöksellä valtioneuvosto korvaa valtioneuvoston vuonna 2000 tekemän ja 2008 tarkistaman päätöksen valtakunnallisista alueidenkäyttötavoitteista. Valtioneuvoston päätös tuli voimaan 1.4.2018.

Alueidenkäyttötavoitteiden avulla taitetaan yhdyskuntien ja liikenteen päästöjä, turvataan luonnon monimuotoisuutta ja kulttuuriympäristön arvoja sekä parannetaan elinkeinojen uudistumismahdollisuuksia. Niillä myös sopeudutaan ilmastonmuutoksen seurauksiin ja sään ääri-ilmiöihin.

MRL 22 §:n mukaan Valtakunnalliset alueidenkäyttötavoitteet voivat koskea asioita, joilla on:

12.10.2020

- 1) aluerakenteen, alueiden käytön taikka liikenne- tai energiaverkon kannalta kansainvälinen tai laajempi kuin maakunnallinen merkitys;
- 2) merkittävä vaikutus kansalliseen kulttuuri- tai luonnonperintöön; tai
- 3) valtakunnallisesti merkittävä vaikutus ekologiseen kestävyteen, aluerakenteen taloudellisuuteen tai merkittävien ympäristöhaittojen välttämiseen.

Valtakunnallisia alueidenkäyttötavoitteita annettaessa on otettava huomioon MRL:n 1 §:ssä säädettyt lain yleiset tavoitteet ja 5 §:ssä säädettyt alueiden käytön suunnittelun tavoitteet.

4 Vireillä olevat muut suunnitelmat ja hankkeet

4.1 Kaavahankkeet

Suunnittelualueella tai sen välittömään läheisyyteen ei ole vireillä yleis-, asema- tai ranta-asemakaa-voja.

5 Maanomistus ja hallinta

Suunnittelualue on yksityisessä sekä Metsähallituksen omistuksessa.

6 Kaavan tavoitteet

Ranuan kunnan tavoitteena on päivittää voimassa oleva yleiskaava vastaamaan tämän päivän vaatimuksia ja tarpeita. Päivityksellä on tarkoitus mm. korjata voimassa olevassa kaavasta löydetyt virheet, päivittää toteutunut tilanne, huomioida maanomistajien muuttuneet toiveet sekä tutkia rakennuspaikkakohtaisen rakennusoikeuden nostamista.

Laajenemisalueelle on tarkoitus laativa vastaava rantarakentamista ja muuta ranta-alueen maankäyttöä ohjaava oikeusvaikutteinen rantaosayleiskaava.

7 Laadittavat / päivitettävät selvitykset

Suunnittelutyön pohjaksi laaditaan/päivitetään seuraavat selvitykset:

- Luontoselvitys- ja maisemaselvitys
- Rakennetun kulttuuriympäristöselvitys
- Arkeologinen selvitys
- Kantatila-/Mitoitus selvitys
- Liikenneselvitys

12.10.2020

8 Arvioitavat vaikutukset

Kaavan vaikutuksia arvioidaan maankäyttö- ja rakennuslain yleisten säädösten sekä erityisesti 39 § (yleiskaavan sisältövaatimukset) edellyttämällä tavalla. Vaikutusten selvittämisen tarkoituksena on jo suunnittelun aikana saada tietoa suunnitteluratkaisujen merkityksestä ja siten parantaa lopullisen suunnitelman laatua.

Maankäyttö- ja rakennuslaissa säädetyt vaikutukset:

1. ympäristövaikutukset,
2. yhdyskuntataloudelliset,
3. sosiaaliset,
4. kulttuuriset ja
5. muut vaikutukset.

Selvitykset tehdään koko siltä alueelta, jolla kaavalla voidaan arvioida olevan merkittäviä vaikutuksia.

Arvioinnin perusteella voidaan arvioida suunnitelman toteuttamisen merkittävät välittömät ja välilliset vaikutukset:

- ihmisten elinoloihin ja elinympäristöön,
- maa- ja kallioperään, veteen, ilmaan ja ilmastoon,
- kasvi- ja eläinlajeihin, luonnon monimuotoisuuteen ja luonnonvaroihin,
- alue- ja yhdyskuntarakenteeseen, yhdyskunta- ja energiatalouteen sekä liikenteeseen,
- kaupunkikuvaan, maisemaan, kulttuuriperintöön ja rakennettuun ympäristöön.

Vaikutusten selvittäminen perustuu alueelta tehtyihin selvityksiin, olemassa olevaan perustietoon, maastokäynteihin, osallisilta ja viranomaisilta saataviin lähtötietoihin ja palautteeseen, sekä laadittavien suunnitelmien ympäristöä muuttavien ominaisuuksien analysointiin.

9 Osalliset

A. Kaikki ne joiden asumiseen, työntekoon tai muihin oloihin kaava vaikuttaa:

- kuntalaiset, kaava-alueen ja siihen rajoittuvan alueen maanomistajat
- kaava-alueen ja kaavan vaikutusalueen asukkaat
- kaava-alueen ja kaavan vaikutusalueen yritysten, laitosten työntekijät ja palvelujen käyttäjät
- kaava-alueen ja kaavan vaikutusalueen elinkeinonharjoittajat, maanviljelijät, kalastajat, metsästäjät, porotalouden harjoittajat

B. Yhteisöt, joiden toimialaa suunnittelussa käsitellään:

- Kyläyhdistykset
- Paliskunnat: Niemelä ja Kuukas
- Caruna Oy
- Jakokunnat ja kalastuskunnat
- Luonnonsuojeluyhdistykset

C. Viranomaiset

- Kunnan hallintokunnat
- Lapin liitto

12.10.2020

- Lapin ELY-keskus
- Liikennevirasto
- Museovirasto
- Lapin pelastuslaitos
- Metsähallitus
- Metsäkeskus

Osallisilla on oikeus ottaa osaa kaavan valmisteluun, arvioida sen vaikutuksia ja lausua kaavasta mielipiteensä (MRL 62 §). Osallisilla on myös mahdollisuus esittää neuvottelun käymistä osallistumis- ja arviointisuunnitelman riittävydestä elinkeino-, liikenne- ja ympäristökeskukselle ennen kaavaehdotuksen nähtäville asettamista (MRL 64 §).

10 Osallistumismahdollisuudet ja kaavaprosessin aikataulu

Osallistua voi ottamalla yhteyttä suunnittelijoihin tilaisuuksien yhteydessä, puhelimitse, sähköpostilla tai kirjeitse.

Vireilletulon yhteydessä on laadittu tämä MRL 63 §:n mukainen osallistumis- ja arviointisuunnitelma (OAS). Osallistumissuunnitelma on saatavilla koko kaavaprosessin ajan Ranuan kunnanvirastolta sekä internetsivuilla osoitteesta <https://www.ranua.fi/fi/Kuntalaiselle/Asuminen,-rakentaminen,-kaavoitus-ja-ymparisto/Kaavat-ja-kiinteistot/Vireilla-olevat-kaavat>. Osallistumis- ja arviointisuunnitelmaa täydennetään tarvittaessa kaavoitusprosessin aikana.

10.1 Kaavan vireilletulo, lähtöaineiston koonti, osallistumis- ja arviointisuunnitelma 08/2020 – 09/2021

Ranuan kunnanhallitus on päättänyt 24.2.2020 laittaa kaavahankkeen vireille.

Kunta tiedotti kaavoitustyön vireilletulosta 24.2.2020. Kunta asetti osallistumis- ja arviointisuunnitelman nähtäville pp.kk.2020–pp.kk.2020 väliseksi ajaksi. Osallistumis- ja arviointisuunnitelma on saatavilla kunnasta myös koko kaavoitusprosessin ajan ja osalliset voivat lausua mielipiteensä siitä suullisesti tai kirjallisesti nähtävillä olon aikana.

Yleiskaavan vireilletulosta ja OAS:n nähtävilläolosta tiedotettiin kuulutuksella paikallislehdessä, kunnan internetsivuilla sekä ilmoituksella kunnan ilmoitustaululla.

Kaavan aloitusvaiheessa pidetään aloitusvaiheen viranomaisneuvottelu (MRL 64 §) johon kutsutaan Ranuan kunnan edustajat, kaavaa laativa konsultti ja ne viranomaiset, joiden toimialaa asia koskee.

10.2 Perus- ja erillisselvitysten laadinta 06–12/2021

Kaavaan liittyvät selvitykset tehdään syksyn 2020 ja kesän 2021 aikana.

10.3 Kaavan valmisteluaineisto 01/2021 – 12/2021

Lähtöaineistojen, maastokäyntien, laadittujen selvitysten ja hyväksytyjen mitoitusperiaatteiden pohjalta laaditaan alustava yleiskaavaluonnos. Suunnittelussa käytetään pohjakarttana maanmittauslaitoksen numeerista maastotietokantaa täydennettynä kiinteistökartalla (NKRK). Yleiskaava laaditaan mittakaavaan 1:20 000 – 1:10 000.

12.10.2020

Yleiskaavan valmisteluaineisto, ns. kaavaluonnos, asetetaan nähtäville loppuvuodesta 2021. Ranuan kunnanhallitus päättää valmisteluvaiheen aineiston nähtäville asettamisesta.

Yleiskaavan valmisteluvaiheen aineisto asetetaan nähtäville mielipiteiden esittämistä varten ja alueen maanomistajille lähetetään kirje kaavaluonnoksesta. Nähtäville asettamisesta tiedotetaan julkisesti ja nähtävilläolon yhteydessä järjestetään tiedotus- ja keskustelutilaisuus. Osallisilla ja kuntalaisilla on mahdollisuus esittää mielipiteensä kaavaluonnoksesta ja muusta valmisteluvaiheen aineistosta nähtävilläoloaikana kirjallisesti tai suullisesti. Luonnoksesta pyydetään lausunnot viranomaisilta. Saatu palaute käsitellään koosteeksi ja siihen laaditaan perustellut vastineet.

10.4 Kaavaehdotus 01/2022 – 05/2022

Kaavaluonnoksesta saadun palautteen perusteella laaditaan yleiskaavaehdotus. Ehdotus asetetaan nähtäville alustavan aikataulun mukaan keväällä 2022. Ranuan kunnanhallitus päättää kaavaehdotuksen nähtäville asettamisesta.

Yleiskaavan nähtävilläolosta ilmoitetaan julkisesti ja nähtävilläolon yhteydessä järjestetään tarvittaessa toinen tiedotus- ja keskustelutilaisuus. Osallisilla ja kuntalaisilla on oikeus tehdä muistutus kaavaehdotuksesta. Muistutus on toimitettava kirjallisena Ranuan kunnanhallitukselle ennen nähtävilläolon päättymistä. Ehdotusvaiheessa kaava-alueen maanomistajia tiedotetaan postitse kunnassa tiedossa olevien osoitteiden mukaisesti.

Yleiskaavasta järjestetään tarvittaessa toinen viranomaisneuvottelu kaavaehdotuksen nähtävilläolon jälkeen.

Yleiskaavaehdotuksesta pyydetään lausunnot viranomaisilta. Saatu palaute käsitellään koosteeksi ja siihen laaditaan perustellut vastineet.

10.5 Kaavan hyväksyminen 06/2022 – 12/2022

Ranuan kunnanvaltuusto päättää kaavan hyväksymisestä. Yleiskaavan hyväksymispäätöksestä tiedotetaan ELY-keskusta, muita lausunnon antaneita ja tiedottamista erikseen pyytäneitä sekä kunnan ilmoitustaululla ja internetsivuilla. Yleiskaavan saatua lainvoiman siitä ilmoitetaan voimaantulokulutusella.

Lisätietoa kaavoituksesta antavat ja palautetta vastaanottavat:

Ranuan kunta

Risto Niemelä
Tekninen johtaja/ rakennustarkastaja
Puh. 0407049623
risto.niemela@ranua.fi

Kaavaa laativa konsultti:

FCG Suunnittelu ja tekniikka Oy

Vastaava kaavoittaja Timo Leskinen
puh. 040 508 9680
etunimi.sukunimi@fcg.fi

Suunnittelija Heli Lievonen
puh. 044 750 5312